

Bidrar till FN:s hållbarhetsmål (Sustainable Development Goals)

Som undertecknare av FN:s Global Compact arbetar Kinnevik aktivt för att främja principerna gällande mänskliga rättigheter, arbetskraft, miljö och antikorrupktion. I september 2015 introducerade FN sin Agenda 2030 för hållbar utveckling, som stöds av 17 globala mål för hållbar utveckling (Sustainable Development Goals "SDGs"). Agendan är en handlingsplan för människa, miljö och välbefinnande som har antagits av FN:s generalförsamling. Under 2018 gjorde Kinnevik en genomgång av hur vår verksamhet, däribland vår påverkan genom portföljbolagen, kan bidra till hållbarhetsmålen. Nedan återfinns exempel på områden där Kinnevik anser sig ha möjlighet att bidra.

SDG 3 - GOD HÄLSA OCH VÄLBEFINNANDE

Skalbara lösningar som förbättrar tillgången till, och kvaliteten på, sjukvård är ett av Kinneviks fokusområden för nya investeringar. I januari 2016 gjorde Kinnevik sin första investering i den digitala hälsovårdstjänsten Babylon baserad i Storbritannien. Därtill investerade Kinnevik i mars 2017 i Livongo, ett USA-baserat digitalt hälsovårdsbolag med inriktning på hantering av diabetes, en av världens mest utbredda och snabbast ökande kroniska sjukdomar. Läs mer om Babylon i fallstudien på nästa sida.

SDG 5 - JÄMSTÄLLDHET

Kinneviks Uppförandekod anger att samtliga medarbetare ska ha lika möjligheter utifrån kompetens, erfarenhet och arbetsprestationer oavsett kön. Kinnevik uppmanar också alla sina medarbetare att ta ut föräldraledighet. Läs mer om mångfald och jämställdhet i Kinneviks team på sidan 11 i årsredovisningen.

Ett viktigt fokusområde i arbetet med GRC-standarderna gentemot våra portföljbolag innefattar att ta fram och implementera en Uppförandekod som bland annat innehåller bestämmelser i fråga om jämställdhet. GRC-standarderna anger även att portföljbolagen ska anta en policy mot diskriminering. Därtill engagerar vi oss aktivt i våra portföljbolag för att öka andelen kvinnor i deras styrelser.

SDG 12 - HÅLLBAR KONSUMTION OCH PRODUKTION

För Kinnevik innebär erbjudandet av valmöjligheter även att tillhandahålla hållbara alternativ. Genom att investera i Karma bidrar Kinnevik till en mer hållbar inställning till konsumtion och produktion av mat. Karmas målsättning är att säkerställa att bra mat aldrig slängs och att leda omställningen till ett mer hållbart samhälle. Läs mer om Karma i fallstudien på nästa sida.

SDG 16 - FREDLIGA OCH INKLUDERANDE SAMHÄLLEN

Kinneviks Uppförandekod och GRC-standarder fastslår att Kinnevik och dess portföljbolag har nolltolerans mot mutor och andra former av korrupktion. Läs mer om BIMAs samarbete med Kambodjas Antikorruptionsenhet i fallstudien på nästa sida.

SDG 17 - GENOMFÖRANDE OCH GLOBALT PARTNERSKAP

Som en av grundarna av Reach for Change är Kinnevik aktivt engagerad i deras uppdrag att identifiera exceptionella sociala entreprenörer och hjälpa dem att utveckla innovationer som storskaligt förbättrar barns liv. Läs mer om Reach for Change och deras arbete i fallstudien på nästa sida.

KINNEVIKS UPPFÖRANDEKOD

Som ett bevis på Kinneviks engagemang i att bedriva verksamhet i enlighet med de högsta etiska standarderna har vi antagit en Uppförandekod som samtliga chefer och medarbetare på Kinnevik förväntas följa utan undantag. Uppförandekoden innehåller bland annat bestämmelser om antikorrupktion samt affärsetik, mänskliga rättigheter, att behandla kollegor med respekt och upprätthålla arbetsstandarderna. Därutöver avspeglar vår Corporate Responsibility Policy och GRC-standarderna, som vi använder för att mäta och främja framstegen i hållbarhetsarbetet i våra portföljbolag, de förväntningar vi har på våra bolag och deras leverantörer inom dessa områden.

FNs hållbarhetsmål



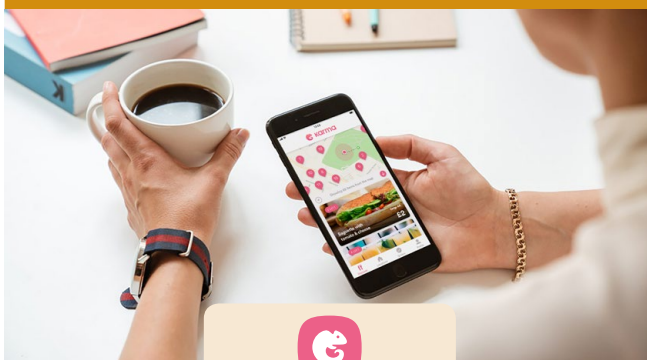
SDG 3: Babylon - digital sjukvård



Babylon är en digital sjukvårdstjänst verksam i Storbritannien, Irland och Rwanda. Bolaget kombinerar mobil teknik och artificiell intelligens med medicinsk expertis, med målet att göra sjukvården mer tillgänglig och mindre kostsam för människor över hela världen.

Nästan hälften av världens befolkning har begränsad tillgång till sjukvård av god kvalitet. Ändå har de flesta av oss, oavsett var vi bor, en mobiltelefon i fickan. Babylon kombinerar den senaste tekniken med de bästa läkarnas kunskap och erfarenhet för att göra sjukvård enklare, bättre, mer tillgänglig och billigare för människor överallt.

SDG 12: Karma - överskottsmat



Karma är en marknadsplats som kopplar samman konsumenter med lokala restauranger och mataffärer som har ett överskott av mat. Genom att låta kunder köpa osåld mat till ett rabatterat pris i appen, reducerar Karma matavfall.

Varje år ruttnar ca 1/3 av all producerad mat. Genom att ge restauranger, caféer och mataffärer möjligheten att sälja deras överskott av mat på Karmas app, har över 284 ton mat räddats. Sen lanseringen har Karma lockat till sig över 500 000 appanvändare.

SDG 16: BIMA - försäkringar



Milvik erbjuder, under varumärket BIMA, prisvärda och unikt utformade liv- och sjukförsäkringar via mobiltelefon. BIMA är verksamma i 14 länder i Afrika, Asien, Latinamerika och Västindien.

BIMA är den största leverantören av livförsäkringar i Kambodja och har ingått i ett officiellt samarbete med Kambodjas Antikorruptionsenhet ("ACU") för att öka transparensen i bolagets affärspraxis genom att underteckna ett samförståndsavtal på ACUs huvudkontor. I ett land där hela vardagen präglas av korruption är enda vägen att bekämpa korruption genom samarbeten med den privata sektorn.

SDG 17: Reach For Change



Reach for Change är en ideell organisation grundad av Kinnevik som hjälper sociala entreprenörer att utveckla innovationer som skapar en bättre värld för barn. Reach for Change hittar och utvecklar Change Leaders - lokala entreprenörer med innovativa lösningar som hjälper barn.

Reach For Change organisationen stöttar entreprenörer i att utveckla sina innovationer genom finansiering, tillgång till affärskunskap och nätverksmöjligheter. Reach for Change startades i Sverige 2010 och finns idag i 18 länder på tre kontinenter.