

# *Investment AB Kinnevik*

*Skippstegen 18  
P.O. Box 2094  
SE-103 13 Stockholm Sweden  
[www.kinnevik.se](http://www.kinnevik.se)*



*Publ. Reg. no. 556047-9742  
Phone +46 8 562 000 00  
Fax +46 8 20 37 74*

## **DELÅRSRAPPORT 2009 1 JANUARI - 31 MARS**

### **Finansiell utveckling under första kvartalet**

- Marknadsvärdet på koncernens aktier i Noterade Kärninnehav uppgick per 31 mars till 22.105 Mkr, vilket är en minskning med 1.980 Mkr motsvarande 8% sedan den 31 december 2008.
- Korsnäs intäkter uppgick till 1.963 (1.954) Mkr och rörelseresultatet var 120 (164) Mkr.
- Koncernens totala intäkter uppgick till 2.093 (2.004) Mkr och rörelseresultatet var 124 (203) Mkr.
- Resultat efter skatt, inklusive förändring i verkligt värde av finansiella tillgångar, uppgick till -1.952 (-9.299) Mkr.
- Resultat per aktie uppgick till -7,49 (-35,23) kronor.

### **Händelser under första kvartalet**

- Kinnevik garanterar till fullo Metros emission av förlagslån och teckningsoptioner om cirka 550 Mkr. Den 20 april meddelade Metro att emissionsvillkoren skall tillkännages inom kort då diskussionerna med en potentiell budgivare avbrutits.
- I mars tecknade Korsnäs avtal om förvärv av Rockhammars Bruk från Rottneros AB för 145 Mkr. Transaktionen slutfördes den 1 april.

## AVKASTNING

Under de senaste 30 åren har Kinnevikaktien, genom kursstegring och utdelningar inklusive värdet av erbjudanden om teckning av aktier, givit en genomsnittlig totalavkastning om 17% per år. För de senaste fem åren är motsvarande siffra 2%. Totalavkastningen beräknas under antagande att aktieägaren behållit tilldelade aktier i Tele2 AB ("Tele2"), Modern Times Group MTG AB ("MTG"), Metro International S.A. ("Metro"), Transcom WorldWide S.A. ("Transcom") och Invik & Co. AB.

Kinneviks styrelse har till årsstämman den 11 maj föreslagit en kontantutdelning om 2,00 (2,00) kronor per aktie.

## AFFÄRSOMRÅDESSTRUKTUR

Kinnevik redovisar sin verksamhet i följande tre övergripande affärsområden:

**Onoterade Kärninnehav** vilket utgörs av Korsnäs inklusive 5% av aktierna i Bergvik Skog.

**Noterade Kärninnehav** vilket består av Millicom International Cellular S.A. ("Millicom"), Tele2, MTG, Metro och Transcom.

**Nya Investeringar** vilket beskrivs i tabellen på sidan 8 samt i efterföljande text.

Moderbolaget och koncernens övriga bolag redovisas under Moderbolag och övrigt.

## KONCERNENS RESULTAT

Koncernens intäkter för första kvartalet uppgick till 2.093 Mkr jämfört med 2.004 Mkr föregående år.

Koncernens rörelseresultat uppgick till 124 (203) Mkr. Det försämrade rörelseresultatet är framför allt hänförligt till försämrat rörelseresultat inom Korsnäs med 44 Mkr samt ett lägre rörelseresultat inom Moderbolag och övrigt med 40 Mkr. För närmare beskrivning av förändringarna hänvisas till text under respektive affärsområde.

Förändring i verkligt värde av finansiella tillgångar uppgick till -1.988 (-9.341) Mkr, varav -1.980 (-9.631) Mkr avsåg Noterade Kärninnehav och -10 (282) Mkr Nya Investeringar.

Resultat efter skatt uppgick till -1.952 (-9.299) Mkr, motsvarande -7,49 (-35,23) kronor per aktie.

## KONCERNENS KASSAFLÖDE OCH INVESTERINGAR

Koncernens kassaflöde från den löpande verksamheten exklusive förändring i rörelsekapital uppgick under första kvartalet till 261 (97) Mkr. Det förbättrade kassaflödet förklaras främst av att föregående års för-

## KINNEVIKS PROPORTIONELLA ANDEL AV INNEHAVENS INTÄKTER OCH RÖRELSERESULTAT

Mkr	Kapitalandel	Redovisade		Proportionell andel		Förändring jämfört med jan-mars 2008	
		intäkter	EBIT	intäkter	EBIT	intäkter	EBIT
<b>Jan-mars 2009</b>							
Korsnäs	100,0%	1 963	120	1 963	120	0%	-27%
Millicom	34,9%	7 106	1 781	2 480	621	6%	1%
Tele2	28,5%	10 120	1 329	2 884	379	6%	63%
MTG	15,1%	3 336	233	504	35	10%	-61%
Metro	44,1%	608	-161	268	-71	-24%	E/T
Transcom	17,2%	1 585	85	273	15	-16%	-29%
Nya Investeringar	-	168	-168	104	-31	-35%	E/T
<b>Summa Kinneviks proportionella andel intäkter/rörelseresultat</b>				<b>8 476</b>	<b>1 068</b>	<b>2%</b>	<b>-1%</b>

Tabellen ovan är en sammanställning över innehavens redovisade intäkter och rörelseresultat för första kvartalet 2009.

Av bolagen redovisade intäkter och rörelseresultat har multiplicerats med Kinneviks ägarandel varvid Kinneviks proportionella andel av bolagens intäkter och rörelseresultat framgår.

Proportionell andel intäkter och rörelseresultat har ingen koppling till Kinneviks redovisning utan är endast en tilläggsupplysning.

sta kvartal påverkades av skattebetalningar om 190 Mkr avseende 2007 års resultat. Förändring i rörelsekapital uppgick till 32 (-211) Mkr. I årets förändring av rörelsekapital ingår en positiv effekt från reduktion av varulager om 160 Mkr vilken motverkats av ökade kundfordringar.

Investeringar i materiella anläggningstillgångar uppgick under perioden till 118 (43) Mkr.

Investeringar i aktier och övriga värdepapper framgår av följande tabeller.

### Investeringar i aktier och övriga värdepapper

1 jan-31 mars 2009		Likvid (Mkr)
Vosvik/Kontakt East Holding AB		8
		<b>8</b>

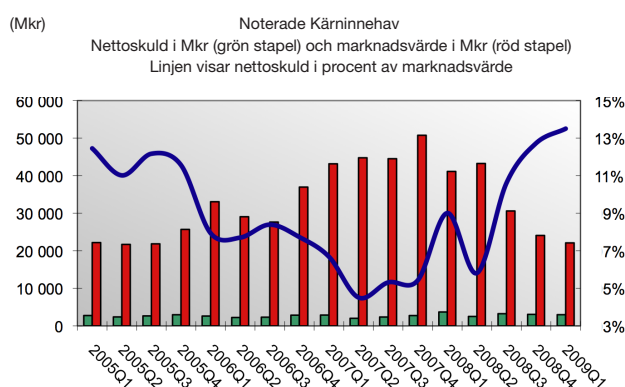
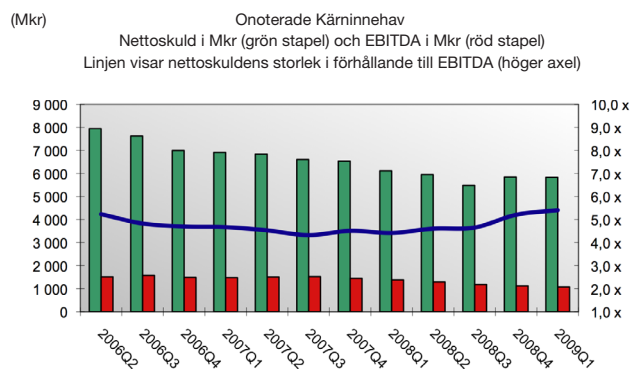
1 jan-31 mars 2008		Antal aktier	Likvid (Mkr)
Bayport			3
Black Earth Farming Ltd		60 900	3
Relevant Traffic Europe AB			5
Kontakt East Holding AB		85 700	2
			<b>13</b>

### KONCERNENS LIKVIDITET OCH FINANSIERING

Koncernens tillgängliga likvida medel, inklusive kortfristiga placeringar och tillgängliga kreditlöften, uppgick per den 31 mars 2009 till 1.949 Mkr och per den 31 december 2008 till 2.031 Mkr.

Koncernens räntebärande nettoskuldssättning uppgick till 8.807 Mkr per den 31 mars 2009 och per den 31 december 2008 till 8.906 Mkr. Av total nettoskuld per den 31 mars 2009 utgjordes 5.831 Mkr av extern nettoskuld inom Korsnäs eller med aktier i Korsnäs som säkerhet samt 2.985 Mkr av nettoskuld säkerställd av aktier inom Noterade Kärninnehav.

Belåningsgraden inom Onoterade Kärninnehav och Noterade Kärninnehav har utvecklats enligt graferna nedan.



Samtliga lån har högst tre månaders räntebindning och löper med en räntesats om Stibor eller liknande basränta och en genomsnittlig marginal om 0,9%. Av koncernens räntekostnader och andra finansiella kostnader om 84 (146) Mkr uppgick räntekostnaderna till 81 (138) Mkr och valutakursdifferenser till -2 (-4) Mkr. Detta innebär att den genomsnittliga räntesatsen för kvartalet var 3,4% (5,3%) (räknat som räntekostnader i relation till genomsnittliga räntebärande skulder).

Per den 31 mars uppgick genomsnittlig återstående löptid för samtliga låneramar till 2,3 år. Koncernens upplåning sker i huvudsak i svenska kronor. Nettoflödet av utländsk valuta uppgår på årsbasis till ett nettoinflöde om cirka 600 Mkr, vilket främst utgörs av Korsnäs försäljning i Euro.

## ÖVERSIKT ÖVER REDOVISADE OCH VERKLIGA VÄRDEN

	A-aktier	B-aktier	Andel kapital (%)	Andel röster (%)	Redovisade värden 31 mars 2009 (Mkr)	Verkliga värden 31 mars 2009 (Mkr)	Förändring i börskurs sedan 31 dec 2008
<b>Onoterade Kärninnehav</b>							
Korsnäs Industri och Skog			100	100	6 701	7 521 <sup>1)</sup>	
Bergvik Skog			5	5	455	455 <sup>2)</sup>	
Räntebärande netto-upplåning mot Korsnäs					-5 831	-5 831	
<b>Summa Onoterade Kärninnehav</b>					<b>1 325</b>	<b>2 145</b>	
<b>Noterade Kärninnehav<sup>4)</sup></b>							
Millicom	37 835 438		34,9	34,9	11 635	11 635	-13%
Tele2	25 747 390	99 734 135	28,5	45,6	8 690	8 690	1%
MTG	9 605 257	329 754	15,1	47,8	1 393	1 393	-17%
Metro	103 408 698	129 138 208	44,1	39,1	204	204	28%
Transcom	12 627 543		17,2	34,5	183	183	-5%
Räntebärande nettoupplåning mot Noterade Kärninnehav					-2 985	-2 985	
<b>Summa Noterade Kärninnehav</b>					<b>19 120</b>	<b>19 120</b>	
<b>Nya Investeringar</b>							
Rolnyvik			100	100	182	250 <sup>3)</sup>	
Black Earth Farming		25 977 238	21	21	460	460 <sup>4)</sup>	-2%
Sia Latgran			51	51	190	190 <sup>5)</sup>	
Relevant Traffic			98	98	54	54 <sup>5)</sup>	
Kontakt East			50	50	149	149 <sup>5)</sup>	
Bayport					128	128 <sup>5)</sup>	
Räntebärande nettoupplåning mot Nya Investeringar					-127	-127	
<b>Summa Nya Investeringar</b>					<b>1 036</b>	<b>1 104</b>	
Övriga tillgångar och skulder					14	14 <sup>5)</sup>	
<b>Summa eget kapital/substansvärde</b>					<b>21 495</b>	<b>22 383</b>	
<b>Substansvärde per aktie, kronor</b>						<b>85,93</b>	
Slutkurs B-aktien 31 mars 2009, kronor						63,25	

<sup>1)</sup> Genomsnittet av marknadsvärderingar gjorda av de analytiker som aktivt följer Kinnevik.

<sup>2)</sup> Motsvarande 5% av bolagets eget kapital.

<sup>3)</sup> Uppskattat verkligt värde.

<sup>4)</sup> Marknadsvärde.

<sup>5)</sup> Bokfört värde.

**ONOTERADE KÄRNINNEHAV – KORSNÄS**

(Mkr)	jan-mars	
	2009	2008
Intäkter	1 963	1 954
Rörelseresultat före avskrivningar	274	319
Rörelseresultat efter avskrivningar	120	164
Rörelsemarginal	6,1%	8,4%

Korsnäs och dess dotterbolag bedriver verksamhet inom tillverkning av fiberbaserade förpackningsmaterial från skogsråvara för företrädesvis konsumentprodukter vid de två anläggningarna i Gävle och Frövi. Korsnäs äger även 5% av aktierna i Bergvik Skog.

**Korsnäs Industri**

Den svaga efterfrågan på grund av den allmänna konjunkturavmattningen som avslutade 2008 har fortsatt under första kvartalet 2009. Trots det svaga marknadsläget har Korsnäs lyckats att hålla leveransvolymerna för kartong- och pappersprodukter på nästan samma nivå som under första kvartalet 2008. Totalt levererades 255 Kton jämfört med 260 Kton under samma period föregående år.

Inom vätskekartong har de negativa effekterna från skandalen med melaminförgiftade mjölkprodukter i Kina under hösten 2008 avtagit under första kvartalet. Den svaga konjunkturen i världen har dock medfört en allmän avmattning i tillväxten inom vätskekartong, varför Korsnäs leveranser minskade under första kvartalet jämfört med motsvarande period föregående år.

Marknaden för White Top Liner (WTL) har under första kvartalet präglats av överutbud och en viss prispress som i svenska kronor har motverkats av den starkare eurokursen. Korsnäs leveranser ligger något högre än under första kvartalet 2008.

Inom Cartonboard är konkurrensen fortsatt hård och efterfrågan har varit lägre än under första kvartalet 2008, men priserna har varit stabila under perioden och Korsnäs leveranser ligger på samma nivå som för första kvartalet 2008.

Efterfrågan på säck- och kraftpapper har successivt förbättrats under första kvartalet jämfört med det mycket svaga fjärde kvartalet 2008, men betecknas fortfarande som svag. Korsnäs leveranser har ändå varit något högre än under motsvarande period 2008 även om priserna har sjunkit på ett flertal marknader under perioden.

Produktionsutfallet uppgick under perioden till 243 Kton att jämföra med 274 Kton motsvarande period 2008. Minskningen i produktionen förklaras främst av konjunkturrelaterade produktionsstopp under inledningen av 2009 i syfte att reducera kapitalbindningen i varulager. För tillfället är inga ytterligare konjunkturrelaterade produktionsstopp planerade.

I november 2008 lanserades ett resultatförbättringsprogram med målsättningen att Korsnäs åter ska nå en rörelsemarginal över 10%. Programmet förväntas också ha en positiv effekt på Korsnäs kapitalbindning. Programmet löper enligt plan och under första kvartalet har bland annat en bemanningsreduktion om cirka 125 befattningar slutförhandlats.

I mars tecknade Korsnäs avtal om att förvärva verksamhet med fastigheter och anläggning för produktion av massa i Rockhammars Bruk från Rottneros för en köpeskilling om 145 Mkr. Rockhammars Bruk är beläget i Lindesberg, cirka 15 km från Korsnäs kartongbruk i Frövi. Rockhammars Bruk har idag tillstånd att producera 60.000 ton kemiskt framställd massa, CTMP, per år och har i ett pågående koncessionsärende ansökt om att öka produktionen till 90.000 ton per år. En ökad produktion i Rockhammar kommer att innebära att Korsnäs blir självförsörjande av massa till hela koncernens pappers- och kartongproduktion, vilket förväntas sänka produktionskostnaderna. Affären slutfördes den 1 april vilket innebär att Korsnäs Rockhammar ingår i koncernen från detta datum. Förvärvsanalysen har ännu ej avslutats.

Investeringsprojektet avseende en ny industrianläggning för massabruket i Gävle löper enligt plan. Investeringen beräknas uppgå till totalt cirka 570 Mkr och kommer att påverka kassaflödet under 2009 och 2010, varav merparten 2009.

Korsnäs Industris intäkter uppgick för första kvartalet till 1.788 (1.756) Mkr och rörelseresultatet var 115 (154) Mkr. Lägre försäljnings- och produktionsvolym samt ändrad produktmix har påverkat resultatet negativt med cirka 90 Mkr. Övriga förklaringsposter är kostnadsökningar på energi, kemikalier och löner om cirka 40 Mkr, minskade kostnader för massaved och extern massa om cirka 45 Mkr, samt ökade försäljningspriser, inklusive valutaeffekter, om cirka 50 Mkr.

Sänkta priser på massaved förväntas fortsätta påverka resultatet positivt under resterande del av året. Dessutom förväntas det pågående resultatförbättringsprogrammet få en ökad positiv effekt från andra kvartalet och framåt.

Under andra kvartalet kommer anläggningen i Gävle att ha sitt årliga underhållsstopp under cirka 10 dygn. Under produktionsstoppet kommer den tidigare planerade ombyggnaden av tork- och presspartiet på PM5 att genomföras, vilket förväntas resultera i förbättrade produkttegenskaper och bättre produktionsekonomi. Denna investering bedöms uppgå till cirka 65 Mkr. Underhållskostnader i samband med produktionsstoppet förväntas belasta resultatet för det andra kvartalet med cirka 50 Mkr. Dessutom kommer resultatet att belastas med effekten av lägre produktion till följd av underhållsstoppen. Föregående år genomfördes underhållsstoppen i såväl Gävle som Frövi under



det fjärde kvartalet.

### Korsnäs Skog

Den prisnedgång på massaved som inleddes i slutskedet av 2008 har fortsatt under första kvartalet 2009. Korsnäs har under kvartalet annonserat en prissänkning om 20 kronor/m<sup>3</sup>fub i tillägg till tidigare annonserade prissänkningar om 60 kronor/m<sup>3</sup>fub.

Korsnäs Skog har under kvartalet fokuserat på att reducera kapitalbindningen i lager av avverkningsrätter och massaved.

Korsnäs Skogs intäkter, exklusive intern försäljning till Korsnäs Industri, uppgick under första kvartalet till 175 (198) Mkr. Rörelseresultatet uppgick till 5 (10) Mkr.

### NOTERADE KÄRNINNEHAV

Marknadsvärdet på koncernens innehav i Noterade Kärninnehav minskade under kvartalet med 1.980 Mkr, motsvarande 8%, och uppgick per 31 mars till 22.105 Mkr (24.085 Mkr 31 december 2008). Värdeförändringarna redovisas över koncernens resultaträkning. Se vidare tabell på sidan 18 för fördelning per innehav. Per den 22 april 2009 uppgick marknadsvärdet på de noterade kärninnehaven till 25.988 Mkr, vilket är en ökning med 18% sedan 31 mars 2009.

### Millicom

(MUSD)	jan-mars	
	2009	2008
Intäkter	846	799
Rörelseresultat före avskrivningar (EBITDA)	376	338
Rörelseresultat efter avskrivningar (EBIT)	212	210
Nettoresultat	140	158
Antal abonnenter per 31 mars (miljoner)	33,6	26,1

Marknadsvärdet på Kinneviks innehav av aktier i Millicom uppgick per den 31 mars 2009 till 11.635 Mkr. Millicoms aktie är noterad på NASDAQ i New York och ingår i NASDAQ Global Select Market, NASDAQ 100 samt på NASDAQ OMX Stockholms lista för stora bolag och ingår i sektorn för telekomoperatörer.

Millicom erbjuder prisvärda och lättillgängliga förbetalda mobiltelefonitjänster till alla marknadssegment i 16 länder i Latinamerika, Afrika och Asien, vilka tillsammans utgör en marknad omfattande 284 miljoner människor.

I mars tillträdde Mikael Grahne som ny VD för Millicom. Mikael har varit Chief Operating Officer i Millicom sedan 2002 och ansvarat för Millicoms framgångsrika strategiska utveckling och lanseringen av varumärket Tigo.

Millicom förvärvade under kvartalet de utestående minoriteterna i två joint-ventures, Navega med verksamhet i Guatemala, Honduras och El Salvador samt verksamheten i Tchad för totalt 60 MUSD.

I april meddelade Millicom att man kommer att genomföra en strategisk översyn av de asiatiska tillgångarna vilket kan komma att innebära en försäljning av hela eller delar av Millicoms verksamhet i Asien.

Millicom hade per den 31 mars 2009 33,6 miljoner abonnenter, vilket är en ökning med 29% sedan 31 mars 2008.

### Tele2

(Mkr)	jan-mars	
	2009	2008
Intäkter	10 120	9 527
Rörelseresultat före avskrivningar (EBITDA)	2 227	1 660
Rörelseresultat efter avskrivningar (EBIT)	1 329	813
Nettoresultat	648	750
Antal kunder per 31 mars (miljoner)	24,5	24,6

Marknadsvärdet på Kinneviks innehav av aktier i Tele2 uppgick per den 31 mars 2009 till 8.690 Mkr. Tele2s aktie är noterad på NASDAQ OMX Stockholms lista för stora bolag och ingår i sektorn för telekomoperatörer.

Tele2 erbjuder produkter och tjänster inom fast och mobil telefoni, bredband, datanät och kabel-TV och har 24,5 miljoner kunder i 11 länder med geografiskt fokus på Ryssland, Östeuropa och Norden.

Tillväxten inom mobilt bredband fortsatte under kvartalet och i Sverige hade Tele2 vid kvartalets utgång 185.000 kunder inom mobilt bredband.

I april annonserade Tele2 Sverige och Telenor Sverige att man inleder ett samarbete för utbyggnad av nästa generations mobilnät, 4G, för mobilt internet. Samarbetet omfattar bildande av ett gemensamt bolag för nätutbyggnad och samordning av frekvenser för mobilkommunikation. Utbyggnaden påbörjas under 2009 och samtidigt utökas täckningen på mobilt tal (GSM) för samtliga svenska kunder.

**MTG**

<b>(Mkr)</b>	<b>jan-mars</b>	
	<b>2009</b>	<b>2008</b>
Intäkter	3 336	3 042
Rörelseresultat efter avskrivningar (EBIT)	233	596
Nettoresultat	146	397

Marknadsvärdet på Kinneviks innehav av aktier i MTG uppgick per den 31 mars 2009 till 1.393 Mkr. MTGs aktie är noterad på NASDAQ OMX Stockholms lista för stora bolag och ingår i sektorn för sällanköpsvaror.

MTG är ett internationellt medieföretag vars kärnverksamhet återfinns inom television. MTG är den största fri- och betal-TV-operatören i Norden och Baltikum och den största aktieägaren i Rysslands största oberoende TV-nätverk CTC Media. Viasats kanaler når mer än 100 miljoner människor och distribueras genom Viasats satellit-TV-plattform och tredjepartsbolag i 29 länder i framför allt Norden, Baltikum och Östeuropa.

I det första kvartalet 2009 ökade MTGs rörelseresultat från löpande verksamheter med 19% till 688 (579) Mkr exklusive rörelseresultatet från DTV-gruppen för det första kvartalet 2008, samt MTGs andel om -454 Mkr i CTC Medias icke kassapåverkande nedskrivning av immateriella tillgångar. Koncernen redovisade därför en underliggande rörelsemarginal på 21% (20%) för kvartalet.

Den 1 april lanserade MTG en ny fri-TV-kanal, Prima COOL, i Tjeckien. Den nya kanalen utgör ett komplement till MTGs kanal TV Prima, som är Tjeckiens näst mest sedda TV-kanal.

**Metro**

<b>(MEUR)</b>	<b>jan-mars</b>	
	<b>2009</b>	<b>2008</b>
Intäkter	55,6	73,4
Rörelseresultat efter avskrivningar (EBIT)	-14,7	-5,6
Nettoresultat	-15,3	-6,4

Marknadsvärdet på Kinneviks innehav av aktier i Metro uppgick per den 31 mars 2009 till 204 Mkr. Metros aktie är noterad på NASDAQ OMX Stockholms lista för medelstora bolag och ingår i sektorn för sällanköpsvaror.

Metro är världens största internationella dagstidning och publiceras i över 100 större städer i 20 länder runt om i Europa, Nord- och Sydamerika samt Asien. Metro har en global räckvidd som lockar en läsekrets om över 18 miljoner dagliga läsare.

I februari meddelade Metro att Kinnevik informerat bolaget om att Kinnevik mottagit ett preliminärt indikativt intresse från en potentiell förvärfvare av Metro. Dessa diskussioner avslutades i april utan resultat.

Metros styrelse kommer inom kort att tillkännage villkoren för den nyemission av förlagslån och teckningsoptioner som beslutades vid en extra bolagsstämma i Metro i februari. Emissionen är på cirka 550 Mkr och garanteras till fullo av Kinnevik.

**Transcom**

<b>(MEUR)</b>	<b>jan-mars</b>	
	<b>2009</b>	<b>2008</b>
Intäkter	144,9	173,3
Rörelseresultat efter avskrivningar (EBIT)	7,8	10,3
Nettoresultat	4,9	6,5
Antal anställda	20 000	17 300

Marknadsvärdet på Kinneviks innehav av aktier i Transcom uppgick per den 31 mars 2009 till 183 Mkr. Transcoms aktie är noterad på NASDAQ OMX Stockholms lista för medelstora bolag och ingår i industri-sektorn.

Transcom är verksam inom outsourcing av Customer Relationship Management (CRM) och inkasso. Bolaget bedriver idag verksamhet genom 75 servicecenter i 29 länder. Transcom tillhandahåller lösningar inom CRM till företag inom ett flertal industrisektorer som bland annat telekommunikation, elektronisk handel, resor & turism, handel, finansiella tjänster samt inom basindustrin.

I det första kvartalet steg Transcoms bruttomarginal som ett resultat av förbättrad effektivitet och kostnadsfokus.

## NYA INVESTERINGAR

Bolag	Andel kapital och röster	Verksamhet	Typ av innehav	Första investerings-tillfälle	Investerat belopp (Mkr)
Rolnyvik, Polen	100%	jordbruksverksamhet	dotterbolag	2001	174
Black Earth Farming, Ryssland	21%	jordbruksverksamhet	noterat intressebolag	2006	530
Sia Latgran, Lettland	51%	pelletsproduktion	dotterbolag	2005	21
Relevant Traffic, Europa	98%	sökmarknadsföring	dotterbolag	2006	120
Kontakt East, Ryssland	50%	sök- och vägledningsmedia	joint venture	2006	230
Bayport, Afrika	-	mikrokrediter	räntebärande fordran/aktieoptioner till verkligt värde	2007	104

Inom Nya Investeringar investerar Kinnevik i sektorer och marknader som kännetecknas av en hög tillväxtpotential. Hittills gjorda investeringar finns främst inom tillväxtmarknader där Kinnevik har en lång tradition och en stark plattform att utnyttja de tillväxtmöjligheter som finns. Kinneviks nya investeringar ska ha en betydande marknadspotential och investeringarna måste ha förutsättningar att växa genom marknadstillväxt och skalbarhet. Kinnevik investerar i ett tidigt skede och är en aktiv ägare.

Rörelseresultatet inom Nya Investeringar uppgick under första kvartalet till 15 (10) Mkr, varav 6 (8) Mkr avsåg Rolnyvik, 9 (2) Mkr Sia Latgran och 0 (-) Mkr Relevant Traffic. Förändring i verkligt värde av finansiella tillgångar uppgick till -10 (282) Mkr, där -10 (279) avsåg Black Earth Farming och 0 (-7) Mkr avsåg Kontakt East.

I april tecknades avtal om att förvärva 20% i en europeisk online prisjämförelsetjänst med verksamhet i Polen, Spanien, Italien och Turkiet för totalt 1 MEUR.

### Rolnyvik

Trots en lång vinter med en hel del snö och vårens sena ankomst verkar de höstsådda grödorna ha klarat sig riktigt bra. Inledande gödsling av dessa grödor utfördes under sista veckan i mars. Vårbruket startade som normalt i mitten av april.

Huvuddelen av inneliggande lager har avyttrats under första kvartalet. Prisnivåerna, som mattats av sedan den höga nivån för ett år sedan, är fortfarande

relativt höga sett ur ett historiskt perspektiv.

Rolnyvik omsatte 14 (14) Mkr under årets första kvartal och redovisade ett rörelseresultat om 6 (8) Mkr.

### Black Earth Farming

Marknadsvärdet på Kinneviks innehav av aktier i Black Earth Farming uppgick per den 31 mars 2009 till 460 Mkr. Aktierna i Black Earth Farming är föremål för handel på First North i Stockholm.

Black Earth Farming är ett ledande jordbruksbolag med verksamhet i Ryssland. Bolaget förvärfvar, äger och brukar jordbruksmark huvudsakligen i den fertila Svarta Jordan-regionen i sydvästra Ryssland. Black Earth Farming har etablerat en stark position inom områdena Kursk, Tambov, Lipetsk, Samara, Voronezh och Ryazan. Per den 31 december 2008 kontrollerade Black Earth Farming 317.000 hektar mark, varav 95.000 hektar där ägarregistreringen var slutförd.

Under 2008 odlade bolaget 141.900 hektar mark och för 2009 avser bolaget att odla över 180.000 hektar. Vete utgör den största grödan, följt av korn, raps, solrosor och majs.

### Sia Latgran

Pelletsproduktionen inom det lettiska bolaget Sia Latgran uppgick till 46 Kton under det första kvartalet, att jämföra med 19 Kton under motsvarande period föregående år. Produktionsökningen förklaras huvudsakligen av att bolagets andra produktionsanläggning



i Jekabpils togs i drift under det tredje kvartalet 2008.

Efterfrågan på pellets har varit stark under det första kvartalet och bolaget hade vid periodens utgång tecknat kontrakt om försäljning av hela den planerade produktionen under resterande del av året. Priserna på nytecknade kontrakt har även stigit något under perioden.

Såväl råvarukostnader som kostnader för sjöfrakter har fortsatt att sjunka under inledningen av året. Till följd av den begränsade sågverksproduktionen i Lettland är dock utbudet av sågspån och flis otillräckligt för Sia Latgrans behov och bolaget tvingas därför att i högre utsträckning än normalt använda rundved i pelletsproduktionen, vilket medför en högre produktionskostnad.

Sia Latgrans totala intäkter uppgick under första kvartalet till 68 (35) Mkr och rörelseresultatet var 9 (2) Mkr.

### Relevant Traffic

Relevant Traffic är aktivt inom digital försäljning och marknadsföring med internet som informationsbärare och agerar inom såväl mjukvara som hårdvara samt genom konsultation och kampanjhantering. Kunderna består av nationella och internationella, medelstora och större företag som oftast har kunskap från att vara verksamma som mediaköpare. Bolaget bedriver sin verksamhet från tre servicecenter i Stockholm, Paris och Madrid.

Relevant Traffics totala intäkter uppgick under första kvartalet till 46 (45) Mkr och rörelseresultatet var 0 (-8) Mkr.

### Kontakt East

Kontakt East investerar i snabbväxande, primärt internetrelaterade företag i Ryssland och närliggande marknader. Bolaget består i dagsläget av de två affärssegmenten Directory Services, som publicerar tryckta kataloger i Moskva, St. Petersburg och åtta andra ryska regioner, samt söktjänster online och Consumer eCommerce, som erbjuder konsumentinriktad e-handel genom bland annat marknadsplatserna www.avito.ru och www.avitok.ru.

### Bayport

Bayport erbjuder mikrokrediter och finansiella tjänster i Ghana, Uganda, Zambia och Tanzania. Ghana och Zambia är de största marknaderna, medan Tanzania uppvisar snabb tillväxt. Bayport grundades 2002 och har vuxit under lönsamhet till ett ledande afrikanskt mikrokreditföretag. Antalet kunder fortsätter öka och produktportföljen utökas ständigt, framför allt med lån med längre löptid. Lånen används främst för att finansiera större engångsutgifter såsom skolavgifter, investeringar i jordbruk eller för att starta mindre företag.

### MODERBOLAG OCH ÖVRIGT

Administrationskostnaderna inom moderbolaget och koncernens övriga bolag uppgick till netto -11 (-7) Mkr efter fakturering för utförda tjänster.

I jämförelsetal för första kvartalet 2008 ingår bland övriga rörelsekostnader en upplösning om 36 Mkr av en avsättning för pensionsåtagande i England, avseende tidigare bedriven verksamhet i dotterbolaget Korsnäs Paper Sacks Ltd.

### RISKER OCH OSÄKERHETSFAKTORER

Koncernens finansiering och hantering av finansiella risker är centraliserad till Kinneviks finansfunktion och bedrivs utifrån en av styrelsen fastställd finanspolicy. Koncernens operativa risker bedöms och hanteras främst inom respektive affärsområde och rapporteras till Kinneviks styrelse.

Koncernen har en modell för riskhantering, vilken syftar till att identifiera, kontrollera och reducera risker. Rapportering av identifierade risker och hantering av dessa sker en gång per kvartal till Kinneviks styrelse.

De operationella riskerna finns huvudsakligen inom Kinneviks helägda dotterbolag Korsnäs och är främst relaterade till relationer med kunder och leverantörer samt till risken för ett större haveri i produktionen.

Kinnevik är exponerat för finansiella risker främst vad avser värdeförändringar i den noterade aktieportföljen, förändringar i marknadsräntor, valutarisker samt likviditets- och refinansieringsrisk.

Koncernen är även exponerad för politiska risker eftersom de bolag Kinnevik investerat i har betydande verksamhet på utvecklingsmarknader i till exempel Latinamerika, Afrika och Ryssland.

För en mer detaljerad beskrivning av företagets risker och osäkerhetsfaktorer samt riskhantering hänvisas till förvaltningsberättelsen samt Not 30 i årsredovisningen för 2008.

### REDOVISNINGSPRINCIPER

Vid upprättande av koncernredovisningen tillämpas International Financial Reporting Standards (IFRS) sådana de antagits av EU. Denna rapport har upprättats enligt Årsredovisningslagen och IAS 34 Delårsrapportering.

De redovisningsprinciper som har tillämpats i denna rapport är desamma som de som beskrivs i årsredovisningen för 2008, med undantag för vad som anges nedan.

### Nya redovisningsprinciper 2009

Omarbetade IAS 1 Utformning av finansiella rapporter tillämpas från den 1 januari 2009. Ändringarna har påverkat Kinneviks redovisning retroaktivt från den 31 december 2007. Ändringarna medför bland annat att

intäkter och kostnader som tidigare redovisats direkt i eget kapital numera redovisas i en separat rapport direkt efter resultatrapporten samt en ny uppställning över förändringar i eget kapital för koncernen.

Övriga nya eller reviderade IFRS samt tolkningsuttalanden från IFRIC har ej haft någon effekt på koncernens eller moderbolagets finansiella ställning eller resultat.

### **KINNEVIKS ÅRSSTÄMMA 2009**

Årsstämman kommer att hållas i Stockholm måndagen den 11 maj 2009 kl 9.00 på Hotel Rival, Mariatorget 3.

Ytterligare information om hur och när registrering ska ske finns tillgänglig på bolagets hemsida [www.kinnevik.se](http://www.kinnevik.se).

### **HÄNDELSER EFTER RAPPORTPERIODENS UTGÅNG**

Skatteverket har i april meddelat Kinnevik sin preliminära ståndpunkt att försäljningen av Kinneviks innehav i Invik 2007 inte är skattefria så som den behandlats i Kinneviks räkenskaper. Kinneviks bestämda uppfattning i ärendet är att transaktionen är skattefri, vilket kommer att framföras till skatteverket. Ifall Skatteverkets preliminära ståndpunkt skulle visa sig vara korrekt, är den maximala exponeringen för Kinnevik 150 Mkr i ytterligare betald skatt.

### **FINANSIELLA RAPPORTER**

Datum för resterande finansiella rapporter under 2009:

23 juli	Delårsrapport januari-juni
22 oktober	Delårsrapport januari-september

Stockholm den 23 april 2009

Verkställande direktören

Delårsrapporten har ej varit föremål för särskild granskning av bolagets revisorer.

Informationen i denna delårsrapport är sådan som Kinnevik ska offentliggöra enligt Lagen om värdepappersmarknaden och/eller Lagen om handel med finansiella instrument. Informationen lämnades för offentliggörande den 23 april 2009 klockan 6.00 (CET).

### **FÖR YTTERLIGARE INFORMATION, BESÖK WWW.KINNEVIK.SE ELLER KONTAKTA:**

Mia Brunell Livfors, Verkställande Direktör och Koncernchef, tel +46 (0) 8 562 000 00

Torun Litzén, Informations- och IR-chef  
tel +46 (0) 8 562 000 83, mobil +46 (0) 70 762 00 83

*Investment AB Kinneviks syfte är att bereda vinst till sina aktieägare, i huvudsak genom värdeökning i sin portfölj av tillgångar. Kinnevik förvaltar en värdepappersportfölj fördelad på tre övergripande affärsområden; Onoterade Kärninnehav som består av kartong- och pappersföretaget Korsnäs inklusive aktier i Bergvik Skog, Noterade Kärninnehav som består av Millicom International Cellular, Tele2, Modern Times Group MTG, Metro International och Transcom WorldWide, samt Nya Investeringar som är aktivt i att finna nya investeringar i företag i tidiga skeden med betydande tillväxtpotential. Kinnevik söker att aktivt verka genom företagets styrelser.*

*Kinneviks aktie är noterad på NASDAQ OMX Stockholms lista för stora bolag och ingår i sektorn finans och fastigheter. Aktien handlas under kortnamnen KINV A och KINV B.*

## KONCERNENS RESULTATRÄKNING I SAMMANDRAG (Mkr)

	<b>2009</b> <b>1 jan- 31 mars</b>	<b>2008</b> <b>1 jan- 31 mars</b>	<b>2008</b> <b>Helår</b>
Intäkter	2 093	2 004	7 719
Kostnad för sålda varor och tjänster	-1 861	-1 751	-6 918
<b>Bruttoresultat</b>	<b>232</b>	<b>253</b>	<b>801</b>
Försäljnings- och administrationskostnader samt forsknings- och utvecklingskostnader	-123	-101	-480
Övriga rörelseintäkter	80	31	173
Övriga rörelsekostnader	-65	20	-96
<b>Rörelseresultat</b>	<b>124</b>	<b>203</b>	<b>398</b>
Erhållna utdelningar	-	-	1 703
Förändring i verkligt värde av finansiella tillgångar	-1 988	-9 341	-27 429
Ränteintäkter och andra finansiella intäkter	7	6	30
Räntekostnader och andra finansiella kostnader	-84	-146	-574
<b>Resultat efter finansiella poster</b>	<b>-1 941</b>	<b>-9 278</b>	<b>-25 872</b>
Skatt	-11	-21	110
<b>Periodens resultat</b>	<b>-1 952</b>	<b>-9 299</b>	<b>-25 762</b>
Varav hänförligt till:			
Moderbolagets aktieägare	-1 955	-9 300	-25 765
Minoriteten	3	1	3
Resultat per aktie före/efter utspädning, kronor	-7,49	-35,23	-97,94
Genomsnittligt antal utestående aktier före/efter utspädning	260 481 930	263 981 930	263 078 396

## RAPPORT ÖVER TOTALRESULTAT FÖR KONCERNEN (Mkr)

	<b>2009</b> <b>1 jan- 31 mars</b>	<b>2008</b> <b>1 jan- 31 mars</b>	<b>2008</b> <b>Helår</b>
Periodens resultat	-1 952	-9 299	-25 762
<b>Periodens övriga totalresultat</b>			
Omräkningsdifferenser	-22	1	23
Kassaflödessäkringar	-42	-98	-211
Aktuariella vinster och förluster	-	-	-59
Skatt hänförligt till övrigt totalresultat	11	28	71
<b>Summa övrigt totalresultat</b>	<b>-53</b>	<b>-69</b>	<b>-176</b>
<b>Periodens totalresultat</b>	<b>-2 005</b>	<b>-9 368</b>	<b>-25 938</b>
Periodens totalresultat hänförligt till:			
Moderbolagets aktieägare	-2 008	-9 369	-25 945
Minoriteten	3	1	7

## KONCERNENS KASSAFLÖDESANALYS I SAMMANDRAG (Mkr)

	<b>2009</b> <b>1 jan- 31 mars</b>	<b>2008</b> <b>1 jan- 31 mars</b>	<b>2008</b> <b>Helår</b>
Periodens rörelseresultat	124	203	398
Justering för poster som inte ingår i kassaflödet	147	84	592
Betald skatt	-10	-190	-234
<b>Kassaflöde från den löpande verksamheten före förändring av rörelsekapital</b>	<b>261</b>	<b>97</b>	<b>756</b>
Förändring av rörelsekapital	32	-211	-232
<b>Kassaflöde från den löpande verksamheten</b>	<b>293</b>	<b>-114</b>	<b>524</b>
Förvärv av dotterbolag	-	-200	-248
Investeringar i materiella och biologiska anläggningstillgångar	-118	-43	-226
Försäljning av materiella och biologiska anläggningstillgångar	-	7	12
Investering i aktier och övriga värdepapper	-8	-13	-193
Försäljning av aktier och övriga värdepapper	-	-	183
Erhållen utdelning	-	-	1 703
Förändring av lånefordringar	-	3	-
Erhållen ränta	7	6	30
<b>Kassaflöde från investeringsverksamheten</b>	<b>-119</b>	<b>-240</b>	<b>1 261</b>
Förändring av räntebärande lån	-234	578	-43
Betalda räntor	-86	-138	-532
Erlagd utdelning	-	-	-528
Återköp av egna aktier	-	-	-279
<b>Kassaflöde från finansieringsverksamheten</b>	<b>-320</b>	<b>440</b>	<b>-1 382</b>
<b>Periodens kassaflöde</b>	<b>-146</b>	<b>86</b>	<b>403</b>
Kursdifferens i likvida medel	0	0	5
<b>Likvida medel vid periodens början</b>	<b>509</b>	<b>101</b>	<b>101</b>
<b>Likvida medel vid periodens slut</b>	<b>363</b>	<b>187</b>	<b>509</b>

## SEGMENTSREDOVISNING I SAMMANDRAG (Mkr)

<b>1 jan-31 mars 2009</b>	<b>Onoterade Kärn- innehav</b>	<b>Noterade Kärn- innehav</b>	<b>Nya Investe- ringar</b>	<b>Moder- bolag och övrigt</b>	<b>Elimi- neringar</b>	<b>Summa koncern</b>
Intäkter	1 963		128	5	-3	2 093
Rörelsens kostnader	-1 735		-115	-14	39	-1 825
Avskrivningar	-154		-5			-159
Övriga intäkter och kostnader	46		7	-2	-36	15
<b>Rörelseresultat</b>	<b>120</b>		<b>15</b>	<b>-11</b>	<b>-</b>	<b>124</b>
Förändring i verkligt värde av finansiella tillgångar	2	-1 980	-10	-		-1 988
Finansnetto	-56	-25	4	-		-77
<b>Resultat efter finansiella poster</b>	<b>66</b>	<b>-2 005</b>	<b>9</b>	<b>-11</b>		<b>-1 941</b>
Investeringar i aktier och övriga värdepapper			8			8
Investeringar i materiella anläggningstillgångar	117		1			118
<b>1 jan-31 mars 2008</b>	<b>Onoterade Kärn- innehav</b>	<b>Noterade Kärn- innehav</b>	<b>Nya Investe- ringar</b>	<b>Moder- bolag och övrigt</b>	<b>Elimi- neringar</b>	<b>Summa koncern</b>
Intäkter	1 954		48	5	-3	2 004
Rörelsens kostnader	-1 656		-41	-12	16	-1 693
Avskrivningar	-155		-3	-1		-159
Övriga intäkter och kostnader	21		6	37	-13	51
<b>Rörelseresultat</b>	<b>164</b>		<b>10</b>	<b>29</b>	<b>-</b>	<b>203</b>
Förändring i verkligt värde av finansiella tillgångar	8	-9 631	282	-		-9 341
Finansnetto	-104	-36	0	-		-140
<b>Resultat efter finansiella poster</b>	<b>68</b>	<b>-9 667</b>	<b>292</b>	<b>29</b>		<b>-9 278</b>
Investeringar i aktier och övriga värdepapper			13			13
Investeringar i materiella anläggningstillgångar	24		19			43



## SEGMENTSREDOVISNING I SAMMANDRAG (Mkr)

<b>1 jan-31 dec 2008</b>	<b>Onoterade Kärn- innehav</b>	<b>Noterade Kärn- innehav</b>	<b>Nya Investe- ringar</b>	<b>Moder- bolag och övrigt</b>	<b>Elimi- neringar</b>	<b>Summa koncern</b>
Intäkter	7 396		317	18	-12	7 719
Rörelsens kostnader	-6 483		-288	-55	73	-6 753
Avskrivningar	-624		-18	-3		-645
Övriga intäkter och kostnader	140		-41	39	-61	77
<b>Rörelseresultat</b>	<b>429</b>		<b>-30</b>	<b>-1</b>	<b>-</b>	<b>398</b>
Erhållna utdelningar	4	1 699		-		1 703
Förändring i verkligt värde av finansiella tillgångar	33	-26 676	-786	-		-27 429
Finansnetto	-372	-175	3	-		-544
<b>Resultat efter finansiella poster</b>	<b>94</b>	<b>-25 152</b>	<b>-813</b>	<b>-1</b>		<b>-25 872</b>
Investeringar i aktier och övriga värdepapper			193			193
Investeringar i immateriella anlägg- ningstillgångar	126		89			215
Investeringar i materiella anläggningstillgångar	171		53	2		226

## KONCERNENS BALANSRÄKNING I SAMMANDRAG (Mkr)

<b>TILLGÅNGAR</b>	<b>2009 31 mars</b>	<b>2008 31 mars</b>	<b>2008 31 dec</b>
<b>Anläggningstillgångar</b>			
Immateriella anläggningstillgångar	799	747	799
Materiella och biologiska anläggningstillgångar	6 212	6 554	6 268
Finansiella tillgångar värderade till verkligt värde via resultaträkningen	23 342	43 398	25 315
<i>varav räntebärande</i>	141	203	122
Aktier i intresseföretag redovisade i enlighet med kapitalandelsmetoden	11	11	11
Övriga anläggningstillgångar	0	2	0
	<b>30 364</b>	<b>50 712</b>	<b>32 393</b>
<b>Omsättningstillgångar</b>			
Varulager	1 812	1 867	1 977
Kundfordringar	815	752	718
Skattefordringar	59	13	63
Övriga omsättningstillgångar	175	244	211
Kortfristiga placeringar	8	40	4
Likvida medel	355	147	505
	<b>3 224</b>	<b>3 063</b>	<b>3 478</b>
<b>SUMMA TILLGÅNGAR</b>	<b>33 588</b>	<b>53 775</b>	<b>35 871</b>
<b>EGET KAPITAL OCH SKULDER</b>			
<b>Eget kapital</b>			
Eget kapital hänförligt till moderbolagets aktieägare	21 495	40 884	23 503
Eget kapital hänförligt till minoriteten	30	22	27
	<b>21 525</b>	<b>40 906</b>	<b>23 530</b>
<b>Långfristiga skulder</b>			
Räntebärande lån	8 022	9 551	7 875
Avsättningar för pensioner	580	534	580
Övriga avsättningar	82	50	110
Uppskjuten skatteskuld	1 200	1 382	1 217
Övriga skulder	4	4	4
	<b>9 888</b>	<b>11 521</b>	<b>9 786</b>
<b>Kortfristiga skulder</b>			
Räntebärande lån	709	10	1 082
Avsättningar	40	84	27
Leverantörsskulder	650	581	715
Skatteskulder	7	11	4
Övriga skulder	769	662	727
	<b>2 175</b>	<b>1 348</b>	<b>2 555</b>
<b>SUMMA EGET KAPITAL OCH SKULDER</b>	<b>33 588</b>	<b>53 775</b>	<b>35 871</b>

## RAPPORT ÖVER FÖRÄNDRINGAR I EGET KAPITAL FÖR KONCERNEN (Mkr)

	<b>2009</b>	<b>2008</b>	<b>2008</b>
	<b>1 jan- 31 mars</b>	<b>1 jan- 31 mars</b>	<b>Helår</b>
<b>Eget kapital vid periodens ingång</b>	<b>23 530</b>	<b>50 267</b>	<b>50 267</b>
Periodens totalresultat	-2 005	-9 368	-25 938
Tillskott från minoriteten	-	7	7
Effekt av aktiesparprogram	0	-	1
Kontantutdelning	-	-	-528
Återköp av egna aktier	-	-	-279
<b>Eget kapital vid periodens utgång</b>	<b>21 525</b>	<b>40 906</b>	<b>23 530</b>
Hänförligt till moderbolagets aktieägare	21 495	40 884	23 503
Hänförligt till minoriteten	30	22	27

	<b>2009</b>	<b>2008</b>	<b>2008</b>
	<b>31 mars</b>	<b>31 mars</b>	<b>31 dec</b>
<b>NYCKELTAL</b>			
Skuldsättningsgrad	0,43	0,25	0,41
Soliditet	64%	76%	66%
Nettoskuldsättning	8 807	9 705	8 906

**DEFINITIONER AV NYCKELTAL**

Skuldsättningsgrad	Räntebärande skulder inklusive räntebärande avsättningar dividerat med eget kapital.
Soliditet	Eget kapital inklusive minoritet i procent av balansomslutningen.
Nettoskuld	Räntebärande skulder inklusive räntebärande avsättningar minus summan av räntebärande fordringar, kortfristiga placeringar och likvida medel.
Rörelsemarginal	Rörelseresultat efter avskrivningar dividerat med nettoomsättning.
Operativt kapital	Periodens genomsnitt av immateriella och materiella anläggningstillgångar, aktier i intresseföretag redovisade enligt kapitalandelsmetoden, varulager och kortfristiga icke räntebärande fordringar med avdrag för övriga avsättningar och kortfristiga icke räntebärande skulder.
Avkastning på operativt kapital	Rörelseresultat efter avskrivningar dividerat med genomsnittligt operativt kapital.

## FINANSIELLA NYCKELTAL

## ONOTERADE KÄRNINNEHAV (Mkr)

	2009 kv 1	2008 Helår <sup>1)</sup>	2008 kv 4 <sup>1)</sup>	2008 kv 3	2008 kv 2	2008 kv 1	2007 Helår	2007 kv 4	2007 kv 3	2007 kv 2	2007 kv 1
<b>Intäkter</b>											
Korsnäs Industri	1 788	6 608	1 465	1 602	1 785	1 756	6 625	1 572	1 583	1 755	1 715
Korsnäs Skog	175	788	203	166	221	198	894	249	186	246	213
Summa Korsnäs	1 963	7 396	1 668	1 768	2 006	1 954	7 519	1 821	1 769	2 001	1 928
<b>Rörelseresultat före avskrivningar (EBITDA)</b>											
Korsnäs Industri	267	1 090	89	361	332	308	1 353	155	431	398	369
Korsnäs Skog	7	34	2	13	8	11	96	6	40	30	20
Summa Korsnäs	274	1 124	91	374	340	319	1 449	161	471	428	389
<b>Rörelseresultat efter avskrivningar (EBIT)</b>											
Korsnäs Industri	115	472	-68	208	178	154	745	2	279	247	217
Korsnäs Skog	5	28	1	11	6	10	91	5	39	28	19
Summa Korsnäs	120	500	-67	219	184	164	836	7	318	275	236
<b>Rörelsemarginal</b>											
Korsnäs Industri	6,4%	7,1%	-4,7%	13,0%	10,0%	8,8%	11,2%	0,1%	17,6%	14,1%	12,7%
Korsnäs Skog	2,9%	3,6%	0,5%	2,1%	2,7%	5,1%	10,2%	2,0%	21,0%	11,4%	8,9%
Korsnäs	6,1%	6,7%	-4,1%	12,4%	9,2%	8,4%	11,1%	0,4%	18,0%	13,7%	12,2%
<b>Operativt kapital</b>											
Korsnäs Industri	7 476	7 746	7 620	7 807	7 886	7 879	7 743	7 696	7 693	7 737	7 805
Korsnäs Skog	471	429	475	408	415	370	267	328	272	224	213
Summa Korsnäs	7 947	8 175	8 095	8 215	8 301	8 249	8 010	8 024	7 965	7 961	8 018
<b>Avkastning på operativt kapital</b>											
Korsnäs Industri	6,2%	6,1%	-3,6%	10,7%	9,0%	7,8%	9,6%	0,1%	14,5%	12,8%	11,1%
Korsnäs Skog	4,2%	6,5%	0,8%	10,8%	5,8%	10,8%	34,1%	6,1%	57,4%	50,0%	35,7%
Korsnäs	6,0%	6,1%	-3,4%	10,7%	8,9%	8,0%	10,4%	0,3%	16,0%	13,8%	11,8%
Produktion, tusentals ton	243	1 052	235	273	270	274	1 069	243	281	277	268
Leveranser, tusentals ton	255	993	222	247	264	260	1 073	252	256	283	282

<sup>1)</sup> Exklusive omstruktureringskostnader om 71 Mkr i i kvartal 4 2008.

## FINANSIELLA NYCKELTAL

## NOTERADE KÄRNINNEHAV (Mkr)

	2009	2008	2008	2008	2008	2008	2007	2007	2007	2007	2007
	kv 1	Helår	kv 4	kv 3	kv 2	kv 1	Helår	kv 4	kv 3	kv 2	kv 1
<b>Förändring i verkligt värde och erhållna utdelningar</b>											
Millicom	-1 797	-14 329	-4 200	-6 016	2 773	-6 886	11 974	7 454	-3 103	3 178	4 445
Tele2	63	-6 606	-1 129	-4 988	1 675	-2 164	3 899	-1 192	3 325	-53	1 819
MTG	-281	-2 668	-765	-1 078	-437	-388	95	358	-258	407	-412
Metro	44	-979	-360	-433	-165	-21	-976	-395	-105	-628	151
Transcom	-9	-395	-67	-127	-29	-172	-386	16	-106	-107	-189
Invik <sup>1)</sup>	-	-	-	-	-	-	407	-	-	251	156
	<b>-1 980</b>	<b>-24 977</b>	<b>-6 521</b>	<b>-12 642</b>	<b>3 817</b>	<b>-9 631</b>	<b>15 013</b>	<b>6 241</b>	<b>-247</b>	<b>3 048</b>	<b>5 970</b>
<b>Bokfört värde vid periodens utgång</b>											
Millicom	11 635	13 432	13 432	17 631	23 647	21 415	28 301	28 301	20 847	23 950	20 772
Tele2	8 690	8 627	8 627	9 756	14 744	14 054	16 218	16 218	17 410	14 085	14 368
MTG	1 393	1 674	1 674	2 439	3 517	4 103	4 491	4 491	4 133	4 391	4 058
Metro	204	160	160	521	954	1 119	1 140	1 140	1 535	1 640	2 267
Transcom	183	192	192	259	386	439	611	611	595	701	808
Invik <sup>1)</sup>	-	-	-	-	-	-	-	-	-	-	838
	<b>22 105</b>	<b>24 085</b>	<b>24 085</b>	<b>30 606</b>	<b>43 248</b>	<b>41 130</b>	<b>50 761</b>	<b>50 761</b>	<b>44 520</b>	<b>44 767</b>	<b>43 111</b>

<sup>1)</sup> Hela innehavet i Invik avyttrades den 28 juni 2007.

## NYA INVESTERINGAR (Mkr)

	2009	2008	2008	2008	2008	2008	2007	2007	2007	2007	2007
	kv 1	Helår	kv 4	kv 3	kv 2	kv 1	Helår	kv 4	kv 3	kv 2	kv 1
<b>Förändring i verkligt värde över resultaträkningen</b>											
Black Earth Farming	-10	-775	-86	-571	-397	279	717	351	78	157	131
Kontakt East	0	-93	-114	0	28	-7	-15	-4	9	-11	-9
Övriga noterade innehav	0	82	63	5	4	10	0	0	0	0	0
	<b>-10</b>	<b>-786</b>	<b>-137</b>	<b>-566</b>	<b>-365</b>	<b>282</b>	<b>702</b>	<b>347</b>	<b>87</b>	<b>146</b>	<b>122</b>
<b>Bokfört värde vid periodens utgång</b>											
Black Earth Farming	460	470	470	521	1 092	1 489	1 208	1 208	704	500	343
Kontakt East	149	141	141	254	105	77	81	81	54	40	51
Övriga noterade innehav	554	551	551	659	598	556	546	546	495	380	247
	<b>1 163</b>	<b>1 162</b>	<b>1 162</b>	<b>1 434</b>	<b>1 795</b>	<b>2 122</b>	<b>1 835</b>	<b>1 835</b>	<b>1 253</b>	<b>920</b>	<b>641</b>
Investeringar	8	193	35	149	1	8	519	181	338	0	0



## MODERBOLAGETS RESULTATRÄKNING I SAMMANDRAG (Mkr)

	2009	2008	2008
	1 jan-31 mars	1 jan-31 mars	Helår
Nettoomsättning	3	3	12
Administrationskostnader	-15	-12	-53
Övriga rörelseintäkter	1	2	5
<b>Rörelseresultat</b>	<b>-11</b>	<b>-7</b>	<b>-36</b>
Erhållna utdelningar	-	-	1 658
Resultat från finansiella anläggningstillgångar	8	831	-1 959
Finansnetto	-41	-83	-307
<b>Resultat efter finansiella poster</b>	<b>-44</b>	<b>741</b>	<b>-644</b>
Förändring av obeskattade reserver	-	-	-1
<b>Resultat före skatt</b>	<b>-44</b>	<b>741</b>	<b>-645</b>
Skatt	13	25	86
<b>Periodens resultat</b>	<b>-31</b>	<b>766</b>	<b>-559</b>

## MODERBOLAGETS BALANSRÄKNING I SAMMANDRAG (Mkr)

	2009	2008	2008
	31 mars	31 mars	31 dec
<b>TILLGÅNGAR</b>			
Materiella anläggningstillgångar	2	2	2
Finansiella anläggningstillgångar	23 828	26 731	23 831
Kortfristiga fordringar	30	12	346
Kassa och bank	0	2	185
<b>SUMMA TILLGÅNGAR</b>	<b>23 860</b>	<b>26 747</b>	<b>24 364</b>
<b>EGET KAPITAL OCH SKULDER</b>			
Eget kapital	17 709	19 626	17 740
Avsättningar	63	51	70
Långfristiga skulder	5 331	6 519	5 396
Kortfristiga skulder	757	551	1 158
<b>SUMMA EGET KAPITAL OCH SKULDER</b>	<b>23 860</b>	<b>26 747</b>	<b>24 364</b>

Moderbolagets likviditet inklusive kortfristiga placeringar och outnyttjade kreditlöften uppgick per 31 mars 2009 till 1.309 Mkr och per 31 december 2008 till 1.302 Mkr. De räntebärande externa skulderna uppgick per samma datum till 4.616 (4.593) Mkr.

Investeringar i materiella anläggningstillgångar uppgick till 0 (0) Mkr under perioden.

Moderbolagets totala antal utestående aktier uppgick den 31 mars 2009 till 260.481.930, varav 48.665.324 A-aktier och 211.816.606 B-aktier, vilket är oförändrat sedan den 31 december 2008. En A-aktie berättigar till 10 röster och en B-aktie till 1 röst. Det totala antalet röster uppgår till 699.469.846. Styrelsen har bemyndigande att återköpa maximalt 10% av samtliga aktier i bolaget, vilket nyttjades under perioden 8 september till 4 november 2008. Per den 31 mars 2009 uppgick antalet återköpta aktier till 3.500.000 B-aktier. Styrelsen har föreslagit till årsstämman 2009 att återköpta aktier makuleras genom nedsättning av aktiekapitalet. Antal aktier och röster ovan anges efter makulering av återköpta aktier. Det finns inga utestående konvertibler eller teckningsoptioner.