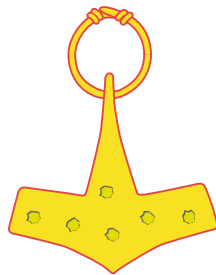


# **INVIK & CO. AB**



**DELÅRSRAPPORT 2002**

**1 JANUARI – 30 JUNI**

## DELÅRSRAPPORT 1 januari – 30 juni 2002

### FÖRVALTNING

Invik-koncernen består av moderbolaget Invik & Co. AB samt ett antal rörelsedrivande dotterbolag. Moderbolaget är ett holdingbolag som bl.a. förvaltar en långsiktig värdepappersportfölj, bestående i huvudsak av större investeringar i ett mindre antal börsnoterade bolag i vilka Invik söker medinflytande, bl.a. genom styrelsrepresentation. Dotterbolagen är främst verksamma inom området Finans och Försäkring. Dessutom finns viss Övrig verksamhet, huvudsakligen en mindre bryggerirörelse.

Värdet av koncernens innehav av börsnoterade värdepapper uppgick per den 30 juni 2002 till 4.093 MSEK. Den 5 augusti 2002 uppgick värdet till 3.681 MSEK, vilket innebär att den s.k. dolda reserven på koncernens portfölj vid samma tidpunkt uppgick till 344 MSEK.

Den långsiktiga värdepappersportföljen per den 30 juni 2002 består av aktier i Tele2 AB ("Tele2"), Industriförvaltnings AB Kinnevik ("Kinnevik"), Modern Times Group MTG AB ("MTG"), Metro International S.A. ("Metro"), Transcom WorldWide S.A. ("Transcom") och Millicom International Cellular S.A. ("MIC").

- Tele2, 9.891.787 A-aktier och 2.925.579 B-aktier, motsvarande 24,4 % av rösterna och 8,7 % av kapitalet.
- Kinnevik, 6.281.387 A-aktier och 2.286.936 B-aktier, motsvarande 32,7 % av rösterna och 13,6 % av kapitalet.
- MTG, 6.181.249 A-aktier, motsvarande 30,0 % av rösterna och 9,3 % av kapitalet. Efter full konvertering av konvertibelt skuldebrev 29,6 % av rösterna och 8,9 % av kapitalet.
- Metro, 7.222.082 A-aktier, motsvarande 12,9 % av rösterna och 6,6 % av kapitalet. Efter full konvertering av konvertibla skuldebrev 11,4 % av rösterna och 5,4 % av kapitalet.
- Transcom, 7.152.046 A-aktier och 1.351.277 B-aktier, motsvarande 22,4 % av rösterna och 13,4 % av kapitalet. Efter full konvertering av konvertibelt skuldebrev 18,0 % av rösterna och 11,9 % av kapitalet.
- MIC, 940.418 aktier, motsvarande 1,9 % av rösterna och kapitalet.

Under Inviks sjuttonåriga historia har värdetillväxten i substansvärdet motsvarat en årlig avkastning på 31 %, beräknat utifrån den substans på fyra kronor per aktie som ursprungligen (1985) fanns i bolaget. Det kan jämföras med en årlig avkastning enligt Affärsvärldens generalindex på 13 % under motsvarande period. Räknet från första dagen för marknadsnoteringen, den 1 juli 1987, har ökningen för aktien varit ca 1.130 %, vilket motsvarar en årlig genomsnittlig ökning på 18 %.

Substansvärdet, beräknat som marknadsvärdet av noterade värdepapper samt bokfört värde på övriga tillgångar minus skulder, var 387 kronor per aktie den 30 juni 2002. Motsvarande värde den 5 augusti 2002 var 334 kronor.

Invik-aktien är sedan den 1 juli 2002 noterad på Stockholmsbörsens Attract 40-lista. Betalkursen per B-aktie den 30 juni 2002 var 270 kronor och 220 kronor den 5 augusti 2002.

## **KONCERNENS RESULTAT**

Resultatet efter finansiella poster enligt anskaffningsmetoden blev –49,1 MSEK jämfört med –36,3 MSEK motsvarande period föregående år. Resultatet efter skatt blev –40,2 MSEK (–30,8).

Koncernresultatet ovan omfattar inte resultatandelarna i moderbolagets intressebolag.

Resultatet enligt kapitalandelsmetoden redovisas i not.

## **FINANSIELL STÄLLNING OCH INVESTERINGAR**

Koncernens likviditetsreserv, exklusive medel i bank- och försäkringsrörelse, d.v.s. likvida medel och outnyttjade beviljade krediter, uppgick den 30 juni 2002 till 31,4 MSEK, jämfört med 104,5 MSEK vid årsskiftet. Därutöver består tillgångarna till stor del av marknadsnoterade värdepapper som är omedelbart omsättningsbara. Koncernens långsiktiga innehav av marknadsnoterade värdepapper hade ett totalt marknadsvärde på 4.093 MSEK.

Koncernens nettoinvesteringar i värdepapper uppgick under perioden till –20,2 MSEK. Investeringar i anläggningar uppgick till 28,0 MSEK under perioden.

Moderbolagets soliditet uppgick den 30 juni 2002 till 51 %. Om hänsyn tas till övervärden i den långsiktiga värdepappersportföljen är soliditeten 58 %. Motsvarande soliditetstal för koncernen är 27 % respektive 33 %.

## **VERKSAMHET OCH RESULTAT I DOTTER- OCH INTRESSEBOLAG**

Moderna Försäkringar redovisar en stark tillväxt under första halvåret 2002 med 15.000 nya kunder och en fortsatt positiv resultatutveckling i försäkringsrörelsen trots en pressad finansavkastning. Såväl skadefrekvenser som skadekostnadsprocent var lägre än föregående år. Skadekostnadsprocenten uppgick till 52,9 % och totalkostnadsprocenten till 81,7 %. Även industri- och marinportföljen som är under avveckling utvecklades positivt. Resultatet före skatt uppgick till 1,3 MSEK (–7,1).

Moderna Försäkringar Liv AB, lanserade under maj de första kapital- och pensionsförsäkringsprodukterna i samarbete med Modern Funds och MPK Kapitalförvaltning AB. Grupplivverksamheten redovisade en premievolyom om 56 MSEK och en skadekostnadsprocent om 56,8 %.

Det under 2001 förvärvade Modern Re S.A. hade en mycket gynnsam skadekostnadsutveckling och redovisade ett resultat före skatt om 10,9 MSEK under första halvåret.

Banque Invik S. A. erbjuder kvalificerad rådgivning avseende kapitalförvaltning till förmögna privatpersoner. Dessutom erbjuder banken rådgivning i finansieringsfrågor till företag, är utgivare av kreditkort samt bedriver fondförvaltning. Banken har inlett även detta år med en fortsatt positiv resultatutveckling, samtidigt som tillväxten fortsätter inom samtliga verksamhetsgrenar. Osäkerheten på aktiemarknaden har endast marginellt påverkat verksamheten. Fondbolaget Moderna Fonder erbjuder idag 11 europeiska indexfonder, varav 7 är aktieindexfonder och 4 är ränteindexfonder. Förvaltda volym och antalet sparare inom fondbolaget Moderna Fonders indexfonder ökar kontinuerligt. Bankens resultat efter finansiella poster uppgick till 16,0 MSEK (24,4).

Modern Privat Kapitalförvaltning MPK AB erbjuder kapitalförvaltning baserad på fundamental analys och hög personlig service. Aktie-Ansvar AB förvaltar de topprankade fonderna

Ansvar-Aktiefond Sverige och Ansvar Avkastningsfond samt Aktie-Ansvar Europa. OP Financial Services AB erbjuder finansiell konsultverksamhet. MPK-gruppen förvaltar ca 4,5 Mdr. Resultatet efter finansiella poster uppgick till 1,2 MSEK (2,2).

Fischer Partners bedriver aktiemäkleri och trading. Bolaget är en av skandinavians ledande mäklarfirmor inom elektronisk kundhandel, och är medlem av börserna i Stockholm, Helsingfors, Köpenhamn och Oslo. Fischer Partners kunder är främst utländska och svenska institutioner samt aktiva privatpersoner. Resultatet före dispositioner och skatt uppgick till 2,8 MSEK (11,6).

För Gamla Stans Bryggeri AB är rörelseresultatet fortsatt negativt. Restaurangverksamheten drivs sedan maj 2002 under namnet Pontus by the Sea.

Intressebolagen Tele2, Kinnevik, MTG, Metro, Transcom och MIC är börsnoterade och har avgivit egna delårsrapporter för andra kvartalet.

### **PERSONAL**

Medelantalet anställda i koncernen har under perioden uppgått till 226. Vid periodens slut var antalet anställda 221, varav 194 i Sverige.

### **VINST PER AKTIE**

Vinst per aktie blev -5,20 kronor (-4,00).

Totalt antal utestående aktier uppgår den 30 juni 2002 till 7.760.000 aktier, fördelat på 3.753.333 A-aktier och 4.006.667 B-aktier.

### **MODERBOLAGET**

Resultatet efter finansiella poster blev -49,8 MSEK (-34,0) Likviditetsreserven uppgick den 30 juni 2002 till 31,4 MSEK, jämfört med 104,5 MSEK vid årsskiftet. Moderbolagets nettoinvesteringar i aktier uppgick till 13,3 MSEK och i anläggningar till 2,4 MSEK under perioden.

Moderbolagets genomsnittliga räntekostnad var 4,9 % (4,7) under perioden.

Stockholm den 6 augusti 2002

Thomas Jönsson  
Verkställande direktör

Preliminärt rapporteringsdatum för delårsrapport avseende januari – september är den 25 oktober 2002.

Delårsrapporten har ej varit föremål för särskild granskning av bolagets revisorer.

## KONCERNENS RESULTATRÄKNING

Anskaffningsmetoden* (MSEK)	1 jan – 30 juni		1 apr – 30 juni		Helår 2001
	2002	2001	2002	2001	
Nettoomsättning	468,3	389,8	257,1	212,1	856,4
Kostnad för sålda varor och levererade tjänster	-268,4	-274,1	-146,3	-146,0	-569,7
<b>Bruttoresultat</b>	<b>199,9</b>	<b>115,7</b>	<b>110,8</b>	<b>66,1</b>	<b>286,7</b>
Försäljnings- och administrationskostnader	-220,8	-144,6	-114,3	-76,6	-375,2
Övriga rörelseintäkter och -kostnader	2,0	-0,4	1,9	-0,3	22,3
Utdelningsintäkter	8,6	8,3	4,3	2,2	106,0
Realisationsresultat vid försäljning av värdepapper	56,6	6,2	25,8	6,2	27,5
<b>Rörelseresultat</b>	<b>46,3</b>	<b>-14,8</b>	<b>28,5</b>	<b>-2,4</b>	<b>67,3</b>
Räntenetto och övriga finansiella poster	-95,4	-21,5	-80,9	-9,9	-59,5
<b>Resultat efter finansiella poster <sup>1)</sup></b>	<b>-49,1</b>	<b>-36,3</b>	<b>-52,4</b>	<b>-12,3</b>	<b>7,8</b>
Minoritetens andel i periodens resultat	0,7	0,5	0,4	0,3	1,0
Aktuell skatt	-3,8	-8,7	1,4	-4,9	-12,7
Uppskjuten skatt	12,0	13,7	14,2	5,8	41,9
<b>PERIODENS RESULTAT <sup>2)</sup></b>	<b>-40,2</b>	<b>-30,8</b>	<b>-36,4</b>	<b>-11,1</b>	<b>38,0</b>

\*Resultat- och balansräkningen är upprättad enligt tidigare redovisningsprinciper.

<sup>1)</sup> Resultat efter finansiella poster enligt kapitalandelsmetoden

	-108,1	-255,6	-55,7	-52,7	-270,0
--	--------	--------	-------	-------	--------

<sup>2)</sup> Periodens resultat enligt kapitalandelsmetoden

	-164,4	-307,5	-70,7	-82,8	-70,8
--	--------	--------	-------	-------	-------

<b>KONCERNENS BALANSRÄKNING</b> Anskaffningsmetoden (MSEK)	<b>30 juni</b>		<b>31 dec</b>
	<b>2002</b>	<b>2001</b>	<b>2001</b>
<b>TILLGÅNGAR</b>			
<b>Anläggningstillgångar</b>			
Goodwill	139,6	125,9	129,9
Övriga immateriella anläggningstillgångar	8,1	9,6	6,9
Materiella anläggningstillgångar	29,7	28,2	34,0
Finansiella anläggningstillgångar <sup>3)</sup>	3.482,4	3.389,9	3.496,8
<b>Summa anläggningstillgångar</b>	<b>3.659,8</b>	<b>3.553,6</b>	<b>3.667,6</b>
<b>Omsättningstillgångar</b>			
Varu- och värdepapperslager	35,3	1,0	18,1
Kortfristiga fordringar	620,9	642,6	567,7
Kortfristiga placeringar	3.771,0	3.185,6	4.017,0
Kassa och bank	313,2	129,1	297,8
<b>Summa omsättningstillgångar</b>	<b>4.740,4</b>	<b>3.958,3</b>	<b>4.900,6</b>
<b>SUMMA TILLGÅNGAR</b>	<b>8.400,2</b>	<b>7.511,9</b>	<b>8.568,2</b>
<b>EGET KAPITAL, AVSÄTTNINGAR OCH SKULDER</b>			
<b>Eget kapital</b>			
Bundet eget kapital	1.131,4	1.110,5	1.130,2
Fritt eget kapital	1.113,5	1.136,5	1.188,6
<b>Summa eget kapital <sup>4)</sup></b>	<b>2.244,9</b>	<b>2.247,0</b>	<b>2.318,8</b>
Minoritetsintresse	2,8	4,0	2,2
Avsättningar	113,6	76,3	127,8
<b>Långfristiga skulder</b>			
Räntebärande skulder	1.842,8	1.594,7	1.580,0
<b>Kortfristiga skulder</b>			
Räntebärande skulder	3.344,5	2.980,3	3.894,1
Icke räntebärande skulder	851,6	609,6	645,3
<b>Summa kortfristiga skulder</b>	<b>4.196,1</b>	<b>3.589,9</b>	<b>4.539,4</b>
<b>Summa skulder</b>	<b>6.038,9</b>	<b>5.184,6</b>	<b>6.119,4</b>
<b>SUMMA EGET KAPITAL, AVSÄTTNINGAR OCH SKULDER</b>	<b>8.400,2</b>	<b>7.511,9</b>	<b>8.568,2</b>

<sup>3)</sup> Finansiella anläggningstillgångar enligt kapitalandelsmetoden

<sup>4)</sup> Summa eget kapital enligt kapitalandelsmetoden

<b>FÖRÄNDRINGAR I KONCERNENS EGET KAPITAL (MSEK)</b>	<b>1 jan – 30 juni</b>	
	<b>2002</b>	<b>2001</b>
Ingående kapital enl balansräkning per 31 december	2.318,8	2.319,4
Valutakursdifferenser	-10,4	4,9
Utdelning	-23,3	-46,5
Periodens resultat	-40,2	-30,8
<b>Belopp vid periodens utgång</b>	<b>2.244,9</b>	<b>2.247,0</b>

<b>KASSAFLÖDESANALYS (MSEK)</b>	<b>1 jan – 30 juni</b>		<b>Helår</b>
	<b>2002</b>	<b>2001</b>	<b>2001</b>
Kassaflöde från löpande verksamhet	-39,9	-32,1	-86,9
Förändring av rörelsekapital	-175,8	-21,4	158,1
<b>Totalt kassaflöde löpande verksamhet</b>	<b>-215,7</b>	<b>-53,5</b>	<b>71,2</b>
Kassaflöde från investeringsverksamhet	-6,7	-148,9	-171,8
Kassaflöde från finansieringsverksamhet	239,4	186,3	250,6
<b>Förändring av likvida medel</b>	<b>17,0</b>	<b>-16,1</b>	<b>150,0</b>
Likvida medel vid årets början	296,2	145,2	147,8
<b>Likvida medel vid periodens slut</b>	<b>313,2</b>	<b>129,1</b>	<b>297,8</b>

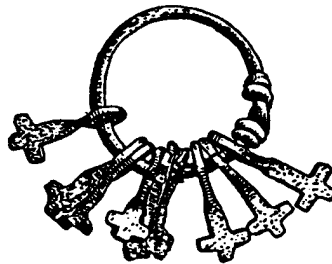
<b>NYCKELTAL</b>	<b>30 juni</b>		<b>31 dec</b>
	<b>2002</b>	<b>2001</b>	<b>2001</b>
Eget kapital, MSEK	2.245	2.247	2.319
Balansomslutning, MSEK	8.400	7.512	8.568
Substansvärde, MSEK	3.001	7.510	6.960
Soliditet I, %	26,8	30,0	27,1
Soliditet II, %	32,8	58,8	52,7
Skuldsättningsgrad, ggr	2,6	2,3	2,6
<b>Data per aktie, SEK <sup>1)</sup></b>			
Marknadskurs	270	780	579
Substansvärde	387	968	897
Vinst efter skatt	-5,2	-4,0	4,9
Marknadskurs/substansvärde %	70	81	65

<sup>1)</sup> Antal utestående aktier uppgår till 7.760.000 st.

### Definitioner

<b>Substansvärde</b>	Eget kapital, justerat för över/undervärden i långsiktig värdepappersportfölj utan hänsyn till skatteeffekter.
<b>Soliditet I</b>	Eget kapital, plus minoritetsintresse, dividerat med balansomslutningen.
<b>Soliditet II</b>	Substansvärde, plus minoritetsintresse, dividerat med balansomslutningen, justerat för över/undervärden i marknadsnoterade innehav.

# B



*Torshammare av järn från vikingatiden  
funnen i Innvik, Nordfjord, Norge.\**

### **Samband...**

*Tor var på hednatid åskans gud som skyddade människan mot våldets och ondskans makter. Hans vapen var en hammare med kort skaft och ring som Tor kastade och som alltid återvände till hans hand. Kopior av hammaren ansågs skydda mot blixtnedslag och har hittats i spismurar och taksparrar i hus från vikingatiden. Skyddsamuleter i hammarform var vitt spridda. Efter kristendomens seger övertog korset hammarens kraft i folktron.*

*På eskimåspråken är ordet för människa eller mänsklig inu. Olika grupper inom eskimåfolket använder inu som en del av namnet på sig själva – såsom inuit, inuplak, inuktit, inuttut, inuivialukton och inuinaqtun. Inuvik betyder människornas plats – eller stad. Inuvik kan avse vilken som helst bebyggelse. Vik är ett ord som man kan finna över hela världen – från Indien till Alaska – och det är alltid knutet till familj, hem eller boplats. Det gamla indoeuropeiska ordet wika betydde klan eller utökad familj och från detta ursprung har många av de europeiska språken – från sanskrit till gammelnordiska – någon form av ordet.*

\*Bergens Universitets Museum

## **INVIK & CO. AB**

Skeppsbron 18, Box 2095, 103 13 Stockholm

Telefon 08-562 000 20

Telefax 08-791 91 07

[www.invikab.se](http://www.invikab.se)