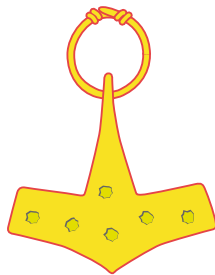


INVIK & CO. AB



DELÅRSRAPPORT 2002

1 JANUARI – 31 MARS

DELÅRSRAPPORT 1 januari – 31 mars 2002

FÖRVALTNING

Invik-koncernen består av moderbolaget Invik & Co. AB samt ett antal rörelsedrivande dotterbolag. Moderbolaget är ett holdingbolag som bl.a. förvaltar en långsiktig värdepappersportfölj, bestående i huvudsak av större investeringar i ett mindre antal börsnoterade bolag i vilka Invik söker medinflytande, bl.a. genom styrelserepresentation. Dotterbolagen är främst verksamma inom området Finans och Försäkring. Dessutom finns viss Övrig verksamhet, huvudsakligen en mindre bryggerirörelse.

Värdet av koncernens innehav av börsnoterade värdepapper uppgick per den 28 mars 2002 till 7.275 MSEK. Den 25 april 2002 uppgick värdet till 5.187 MSEK, vilket innebär att den s.k. dolda reserven på koncernens portfölj vid samma tidpunkt uppgick till 1.793 MSEK.

Den långsiktiga värdepappersportföljen per den 28 mars 2002 består av aktier i Tele2 AB ("Tele2"), Industriförvaltnings AB Kinnevik ("Kinnevik"), Modern Times Group MTG AB ("MTG"), Metro International S.A. ("Metro"), Transcom WorldWide S.A. ("Transcom") och Millicom International Cellular S.A. ("MIC").

- Tele2, 9.891.787 A-aktier och 2.925.579 B-aktier, motsvarande 24,4 % av rösterna och 8,7 % av kapitalet.
- Kinnevik, 6.281.387 A-aktier och 2.286.936 B-aktier, motsvarande 32,7 % av rösterna och 13,6 % av kapitalet.
- MTG, 6.381.249 A-aktier, motsvarande 30,9 % av rösterna och 9,6 % av kapitalet. Efter full konvertering av konvertibelt skuldebrev 30,5 % av rösterna och 9,2 % av kapitalet.
- Metro, 7.214.582 A-aktier, motsvarande 12,9 % av rösterna och 6,6 % av kapitalet. Efter full konvertering av konvertibelt skuldebrev 11,4 % av rösterna och 5,3 % av kapitalet.
- Transcom, 7.016.815 A-aktier och 1.486.508 B-aktier, motsvarande 22,0 % av rösterna och 13,4 % av kapitalet. Efter full konvertering av konvertibelt skuldebrev 17,7 % av rösterna och 12,0 % av kapitalet.
- MIC, 940.418 aktier och en option motsvarande 186.520 aktier. Det totala innehavet motsvarar 2,3 % av rösterna och kapitalet.

Under Inviks sjuttonåriga historia har värdetillväxten i substansvärdet motsvarat en årlig avkastning på 37 %, beräknat utifrån den substans på fyra kronor per aktie som ursprungligen (1985) fanns i bolaget. Det kan jämföras med en årlig avkastning enligt Affärsvärldens generalindex på 15 % under motsvarande period. Räknet från första dagen för marknadsnoteringen, den 1 juli 1987, har ökningen för aktien varit ca 2.330 %, vilket motsvarar en årlig genomsnittlig ökning på 24 %.

Substansvärdet, beräknat som marknadsvärdet av noterade värdepapper samt bokfört värde på övriga tillgångar minus skulder, var 797 kronor per aktie den 28 mars 2002. Motsvarande värde den 25 april 2002 var 528 kronor.

Invik-aktien noteras på Stockholmsbörsens O-lista. Betalkursen per B-aktie den 28 mars 2002 var 535 kronor och 370 kronor den 25 april 2002.

KONCERNENS RESULTAT

Resultatet efter finansiella poster enligt anskaffningsmetoden blev 3,3 MSEK jämfört med -24,0 MSEK motsvarande period föregående år. Resultatet efter skatt blev -3,8 MSEK (-19,7).

Koncernresultatet ovan omfattar inte resultatandelarna i moderbolagets intressebolag.

Resultatet enligt kapitalandelsmetoden redovisas i not.

FINANSIELL STÄLLNING OCH INVESTERINGAR

Koncernens likviditetsreserv, exklusive medel i bank- och försäkringsrörelse, d.v.s. likvida medel och outnyttjade beviljade krediter, uppgick den 28 mars 2002 till 21,2 MSEK, jämfört med 104,5 MSEK vid årsskiftet. Därutöver består tillgångarna till stor del av marknadsnoterade värdepapper som är omedelbart omsättningsbara. Koncernens långsiktiga innehav av marknadsnoterade värdepapper hade ett totalt marknadsvärde på 7.275 MSEK.

Koncernens nettoinvesteringar i värdepapper uppgick under perioden till 33,7 MSEK. Investeringar i anläggningar uppgick till 19,9 MSEK under perioden.

Moderbolagets soliditet uppgick den 28 mars 2002 till 52 %. Om hänsyn tas till övervärden i den långsiktiga värdepappersportföljen är soliditeten 74 %. Motsvarande soliditetstal för koncernen är 27 % respektive 50 %.

VERKSAMHET OCH RESULTAT I DOTTER- OCH INTRESSEBOLAG

Moderna Försäkringar redovisar en stark tillväxt under första kvartalet 2002 med över 5.000 nya kunder. Såväl skadefrekvenser som skadekostnadsprocent var lägre än föregående år. Skadekostnadsprocenten uppgick till 48,5 % och totalkostnadsprocenten till 80,7 %. Premiehöjningar har genomförts per årsskiftet med mellan 10-35 %. Även industri- och marinportföljen som är under avveckling utvecklades positivt. Resultatet före skatt uppgick till 0,6 MSEK (-3,7).

Det nystartade Netviq Liv AB som namnändrats till Moderna Försäkringar Liv AB kommer under andra kvartalet att lansera sina första kapital- och pensionsförsäkringsprodukter. Resultatet före skatt uppgick till -0,7 MSEK (-1,1).

Det under 2001 förvärvade Modern Re S.A. redovisade ett resultat före skatt om 5,4 MSEK under första kvartalet.

Banque Invik S. A. erbjuder kvalificerad rådgivning avseende kapitalförvaltning till förmögna privatpersoner. Dessutom erbjuder banken rådgivning i finansieringsfrågor till företag, är utgivare av kreditkort samt bedriver fondförvaltning. Banken har inlett även detta år med en fortsatt positiv resultatutveckling, samtidigt som tillväxten fortsätter inom samtliga verksamhetsgrenar. Osäkerheten på aktiemarknaden har endast marginellt påverkat verksamheten. Fondbolaget Moderna Fonder erbjuder idag 11 europeiska indexfonder, varav 7 är aktieindexfonder och 4 är ränteindexfonder. Förvaltda volym och antalet sparare inom fondbolaget Moderna Fonders indexfonder ökar kontinuerligt. Bankens resultat efter finansiella poster uppgick till 5,0 MSEK (8,6).

Modern Privat Kapitalförvaltning MPK AB erbjuder kapitalförvaltning baserad på fundamental analys och hög personlig service. Aktie-Ansvar AB förvaltar de topprankade fonderna Ansvar-Aktiefond Sverige och Ansvar Avkastningsfond samt Aktie-Ansvar Europa.

OP Financial Services AB erbjuder finansiell konsultverksamhet. MPK gruppen förvaltar ca 5,2 Mdr. Resultatet efter finansiella poster uppgick till 1,0 MSEK (2,8).

Fischer Partners bedriver aktiemäkleri, trading och corporate finance-verksamhet. Fischer Partners kunder är främst utländska och svenska institutioner samt aktiva privatpersoner. Bolaget är för närvarande market maker för 11 bolag på NGM-listan. Resultatet efter finansiella poster uppgick till 0,2 MSEK (6,2).

För Gamla Stans Bryggeri AB är rörelseresultatet fortsatt negativt. Restaurangverksamheten är under omorganisation.

Intressebolagen Tele2, Kinnevik, MTG, Metro, Transcom och MIC är börsnoterade och har avgivit egna delårsrapporter för första kvartalet.

PERSONAL

Medelantalet anställda i koncernen har under perioden uppgått till 230. Vid periodens slut var antalet anställda 228, varav 201 i Sverige.

VINST PER AKTIE

Vinst per aktie blev -0,5 kronor (-2,5).

Totalt antal utestående aktier uppgår den 28 mars 2002 till 7.760.000 aktier, fördelat på 3.753.333 A-aktier och 4.006.667 B-aktier.

MODERBOLAGET

Resultatet efter finansiella poster blev 4,3 MSEK (-20,0). Likviditetsreserven uppgick den 28 mars 2002 till 21,2 MSEK, jämfört med 104,5 MSEK vid årsskiftet. Moderbolagets nettoinvesteringar i aktier uppgick till 39,0 MSEK och i anläggningar till 0,0 MSEK under perioden.

Moderbolagets genomsnittliga räntekostnad var 4,7 % (4,8) under perioden.

Stockholm den 26 april 2002

Thomas Jönsson
Verkställande direktör

Preliminärt rapporteringsdatum för delårsrapport avseende januari – juni är den 6 augusti 2002.

Delårsrapporten har ej varit föremål för särskild granskning av bolagets revisorer.

KONCERNENS RESULTATRÄKNING Anskaffningsmetoden* (MSEK)	1 jan – 31 mars		Helår
	2002	2001	2001
Nettoomsättning	211,2	177,7	856,4
Kostnad för sålda varor och levererade tjänster	-122,1	-128,1	-569,7
Bruttoresultat	89,1	49,6	286,7
Försäljnings- och administrationskostnader	-106,5	-68,0	-375,2
Övriga rörelseintäkter och -kostnader	0,1	-0,1	22,3
Utdelningsintäkter	4,3	6,1	106,0
Realisationsresultat vid försäljning av värdepapper	30,8	0,0	27,5
Rörelseresultat	17,8	-12,4	67,3
Räntenetto och övriga finansiella poster	-14,5	-11,6	-59,5
Resultat efter finansiella poster ¹⁾	3,3	-24,0	7,8
Minoritetens andel i periodens resultat	0,3	0,2	1,0
Aktuell skatt	-5,2	-3,8	-12,7
Uppskjuten skatt	-2,2	7,9	41,9
PERIODENS RESULTAT ²⁾	-3,8	-19,7	38,0

*Resultat- och balansräkningen är upprättad enligt tidigare redovisningsprinciper.

¹⁾ Resultat efter finansiella poster enligt kapitalandelsmetoden -52,4 -202,9 -270,0

²⁾ Periodens resultat enligt kapitalandelsmetoden -93,7 -224,7 -70,8

KONCERNENS BALANSRÄKNING Anskaffningsmetoden (MSEK)	31 mars		31 dec
	2002	2001	2001
TILLGÅNGAR			
Anläggningstillgångar			
Goodwill	141,4	121,7	129,9
Övriga immateriella anläggningstillgångar	6,1	11,0	6,9
Materiella anläggningstillgångar	32,2	29,4	34,0
Finansiella anläggningstillgångar ³⁾	3.561,0	3.369,3	3.496,8
Summa anläggningstillgångar	3.740,7	3.531,4	3.667,6
Omsättningstillgångar			
Varu- och värdepapperslager	24,9	0,9	18,1
Kortfristiga fordringar	664,3	588,8	567,7
Kortfristiga placeringar	3.826,5	3.031,0	4.017,0
Kassa och bank	315,7	97,6	297,8
Summa omsättningstillgångar	4.831,4	3.718,3	4.900,6
SUMMA TILLGÅNGAR	8.572,1	7.249,7	8.568,2
EGET KAPITAL, AVSÄTTNINGAR OCH SKULDER			
Eget kapital			
Bundet eget kapital	1.132,8	1.110,4	1.130,2
Fritt eget kapital	1.171,2	1.193,6	1.188,6
Summa eget kapital ⁴⁾	2.304,0	2.304,0	2.318,8
Minoritetsintresse	2,5	3,4	2,2
Avsättningar	130,4	82,1	127,8
Långfristiga skulder			
Räntebärande skulder	1.850,7	1.505,9	1.580,0
Kortfristiga skulder			
Räntebärande skulder	3.508,2	2.816,5	3.894,1
Icke räntebärande skulder	776,3	537,8	645,3
Summa kortfristiga skulder	4.284,5	3.354,3	4.539,4
Summa skulder	6.135,2	4.860,2	6.119,4
SUMMA EGET KAPITAL, AVSÄTTNINGAR OCH SKULDER	8.572,1	7.249,7	8.568,2

³⁾ Finansiella anläggningstillgångar enligt kapitalandelsmetoden

5.368,6 5.411,4 5.515,3

⁴⁾ Summa eget kapital enligt kapitalandelsmetoden

4.111,6 4.346,1 4.337,3

FÖRÄNDRINGAR I KONCERNENS EGET KAPITAL (MSEK)	1 jan – 31 mars	
	2002	2001
Ingående kapital enl balansräkning per 31 december	2.318,8	2.319,4
Valutakursdifferenser	-11,0	4,3
Periodens resultat	-3,8	-19,7
Belopp vid periodens utgång	2.304,0	2.304,0

KASSAFLÖDESANALYS (MSEK)	1 jan – 31 mars		Helår
	2002	2001	2001
Kassaflöde från löpande verksamhet	-19,1	-18,4	-86,9
Förändring av rörelsekapital	-182,8	-48,7	158,1
Totalt kassaflöde löpande verksamhet	-201,9	-67,1	71,2
Kassaflöde från investeringsverksamhet	-52,9	-124,7	-171,8
Kassaflöde från finansieringsverksamhet	274,5	144,2	250,6
Förändring av likvida medel	19,7	-47,6	150,0
Likvida medel vid årets början	296,0	145,2	147,8
Likvida medel vid periodens slut	315,7	97,6	297,8

NYCKELTAL	31 mars		31 dec
	2002	2001	2001
Eget kapital, MSEK	2.304	2.304	2.319
Balansomslutning, MSEK	8.572	7.250	8.568
Substansvärde, MSEK	6.185	7.299	6.960
Soliditet I, %	26,9	31,8	27,1
Soliditet II, %	49,7	59,6	52,7
Skuldsättningsgrad, ggr	2,6	2,1	2,6
Data per aktie, SEK ¹⁾			
Marknadskurs	535	610	579
Substansvärde	797	941	897
Vinst efter skatt	-0,5	-2,5	4,9
Marknadskurs/substansvärde %	67	65	65

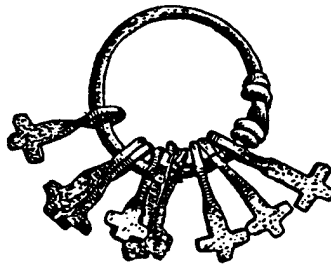
¹⁾ Antal utestående aktier uppgår till 7.760.000 st

Definitioner

Substansvärde Eget kapital, justerat för över/undervärden i långsiktig värdepappersportfölj utan hänsyn till skatteeffekter.

Soliditet I Eget kapital, plus minoritetsintresse, dividerat med balansomslutningen.

Soliditet II Substansvärde, plus minoritetsintresse, dividerat med balansomslutningen, justerat för över/undervärden i marknadsnoterade innehav.



*Torshammare av järn från vikingatiden
funnen i Innvik, Nordfjord, Norge.**

Samband...

Tor var på hednatid åskans gud som skyddade människan mot våldets och ondskans makter. Hans vapen var en hammare med kort skaft och ring som Tor kastade och som alltid återvände till hans hand. Kopior av hammaren ansågs skydda mot blixtnedslag och har hittats i spismurar och taksparrar i hus från vikingatiden. Skyddsamuleter i hammarform var vitt spridda. Efter kristendomens seger övertog korset hammarens kraft i folktron.

På eskimåspråken är ordet för människa eller mänsklig inu. Olika grupper inom eskimåfolket använder inu som en del av namnet på sig själva – såsom inuit, inuplak, inuktit, inuttut, inuvialukton och inuinaqtun. Inuvik betyder människornas plats – eller stad. Inuvik kan avse vilken som helst bebyggelse. Vik är ett ord som man kan finna över hela världen – från Indien till Alaska – och det är alltid knutet till familj, hem eller boplats. Det gamla indoeuropeiska ordet wika betydde klan eller utökad familj och från detta ursprung har många av de europeiska språken – från sanskrit till gammelnordiska – någon form av ordet.

*Bergens Universitets Museum

INVIK & CO. AB

Skeppsbron 18, Box 2095, 103 13 Stockholm

Telefon 08-562 000 20

Telefax 08-791 91 07

www.invikab.se