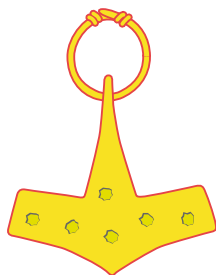


INVIK & CO. AB



DELÅRSRAPPORT 2001
1 JANUARI – 30 SEPTEMBER

DELÅRSRAPPORT 1 januari – 30 september 2001

FÖRVALTNING

Invik-koncernen består av moderbolaget Invik & Co. AB samt ett antal rörelsedrivande dotterbolag. Moderbolaget är ett holdingbolag som bl.a. förvaltar en långsiktig värdepappersportfölj, bestående i huvudsak av större investeringar i ett mindre antal börsnoterade bolag i vilka Invik söker medinflytande, bl.a. genom styrelsrepresentation. Dotterbolagen är främst verksamma inom området Finans och Försäkring. Dessutom finns viss Övrig verksamhet, huvudsakligen en mindre bryggerirörelse.

Värdet av koncernens innehav av börsnoterade värdepapper uppgick per den 30 september 2001 till 5.515 MSEK. Den 25 oktober 2001 uppgick värdet till 7.183 MSEK, vilket innebär att den s.k. dolda reserven på koncernens portfölj vid samma tidpunkt uppgick till 4.202 MSEK.

Den långsiktiga värdepappersportföljen per den 30 september 2001 består av aktier i Tele2 AB ("Tele2"), Industriförvaltnings AB Kinnevik ("Kinnevik"), Modern Times Group MTG AB ("MTG"), Metro International S.A. ("Metro"), Transcom WorldWide S.A. ("Transcom") och Millicom International Cellular S.A. ("MIC").

- Tele2, 9.642.608 A-aktier och 3.172.196 B-aktier, motsvarande 24,0 % av rösterna och 8,9 % av kapitalet.
- Kinnevik, 6.216.387 A-aktier och 2.286.936 B-aktier, motsvarande 32,3 % av rösterna och 13,5 % av kapitalet.
- MTG, 6.381.249 A-aktier, motsvarande 30,9 % av rösterna och 9,6 % av kapitalet. Efter full konvertering av utestående förlagslån 30,5 % av rösterna och 9,2 % av kapitalet.
- Metro, 7.214.582 A-aktier, motsvarande 18,9 % av rösterna och 9,5 % av kapitalet.
- Transcom, 7.016.815 A-aktier och 1.486.508 B-aktier, motsvarande 22,0 % av rösterna och 13,5 % av kapitalet. Efter full konvertering av konvertibelt skuldebrev 17,7 % av rösterna och 12,0 % av kapitalet.
- MIC, 940.418 aktier och en option motsvarande 186.520 aktier. Det totala innehavet motsvarar 2,3 % av rösterna och kapitalet.

Under Inviks sextonåriga historia har värdetillväxten i substansvärdet motsvarat en årlig avkastning på 36 %, beräknat utifrån den substans på fyra kronor per aktie som ursprungligen (1985) fanns i bolaget. Det kan jämföras med en årlig avkastning enligt Affärsvärldens generalindex på 14 % under motsvarande period. Räknat från första dagen för marknadsnoteringen, den 1 juli 1987, har ökningen för aktien varit ca 1.720 %, vilket motsvarar en årlig genomsnittlig ökning på 23 %.

Substansvärdet, beräknat som marknadsvärdet av noterade värdepapper samt bokfört värde på övriga tillgångar minus skulder, var 624 kronor per aktie den 30 september 2001. Motsvarande värde den 25 oktober 2001 var 839 kronor.

Invik-aktien noteras på Stockholmsbörsens O-lista. Betalkursen per B-aktie den 30 september 2001 var 400 kronor och 570 kronor den 25 oktober 2001.

KONCERNENS RESULTAT

Resultatet efter finansiella poster enligt anskaffningsmetoden blev 4,4 MSEK jämfört med 107,3 MSEK motsvarande period föregående år. Resultatet efter skatt blev 15,9 MSEK (73,3).

Koncernresultatet ovan omfattar inte resultatandelarna i moderbolagets intressebolag.

Resultatet enligt kapitalandelsmetoden redovisas i not.

FINANSIELL STÄLLNING OCH INVESTERINGAR

Koncernens likviditetsreserv, exklusive medel i bank- och försäkringsrörelse, d.v.s. likvida medel och outnyttjade beviljade krediter, uppgick den 30 september 2001 till 60,6 MSEK, jämfört med 407,6 MSEK vid årsskiftet. Därutöver består tillgångarna till stor del av marknadsnoterade värdepapper som är omedelbart omsättningsbara. Koncernens långsiktiga innehav av marknadsnoterade värdepapper hade ett totalt marknadsvärde på 5.515 MSEK.

Koncernens nettoinvesteringar i värdepapper uppgick under perioden till 114,9 MSEK. Investeringar i anläggningar uppgick till 57,8 MSEK under perioden.

Moderbolagets soliditet uppgick den 30 september 2001 till 52 %. Om hänsyn tas till övervärden i den långsiktiga värdepappersportföljen är soliditeten 70 %. Motsvarande soliditetstal för koncernen är 27 % respektive 44 %.

VERKSAMHET OCH RESULTAT I DOTTER- OCH INTRESSEBOLAG

Året har inletts med en fortsatt tillväxt inom alla produktområden. Moderna Försäkringar har nu över 100.000 privatkunder samtidigt som företagsförsäkringsverksamheten ökar sin marknadsandel. Premiehöjningar och andra lönsamhetsförbättrande åtgärder har inneburit att skadekostnadsprocenten utvecklats positivt. Flygförsäkringsverksamheten har överlåtits till InterHannover den 1 mars.

Det positiva resultatet i kärnverksamheten tyngs dock av reservhöjningar i industri- och marinportföljen som är under avveckling. Det totala resultatet efter finansiella poster uppgick till 0,6 MSEK (-5,7).

Banque Invik S.A. har inlett även detta år med en fortsatt positiv resultatutveckling, samtidigt som tillväxten fortsätter inom samtliga verksamhetsgrenar. Osäkerheten på aktiemarknaden har endast marginellt påverkat verksamheten. Förvaltningsvolym och antal sparare inom fondbolaget Moderna Fonders indexfonder ökar kontinuerligt. Bankens resultat efter finansiella poster uppgick till 34,9 MSEK (17,5).

Modern Privat Kapitalförvaltning AB erbjuder marknaden kvalificerad kapitalförvaltning baserad på fundamental analys och hög personlig service. Förvaltad kapital uppgick till 3.580 MSEK. Resultatet efter finansiella poster uppgick till 1,3 MSEK (14,8).

Det sedan 3 september 2001 helägda Fischer Partners Fondkommission AB har en marknadsandel av 3,6 % på Stockholmsbörsen. Bolaget är för närvarande market maker för 14 bolag på NGM-listan. Resultatet efter finansiella poster uppgick till 12,5 MSEK (61,1).

För bryggeriet Gamla Stans Bryggeri AB är rörelseresultatet fortsatt negativt. Under året har verksamheten omorganiserats och kostnaderna reducerats.

Intressebolagen Tele2, Kinnevik, MTG, Metro, Transcom och MIC är börsnoterade och har avgivit egna delårsrapporter för tredje kvartalet.

PERSONAL

Medelantalet anställda i koncernen har under perioden uppgått till 271. Vid periodens slut var antalet anställda 280, varav 256 i Sverige.

VINST PER AKTIE

Vinst per aktie blev 2,0 kronor (9,4).

Totalt antal utestående aktier uppgår den 30 september 2001 till 7.760.000 aktier, fördelat på 3.753.333 A-aktier och 4.006.667 B-aktier.

MODERBOLAGET

Resultatet efter finansiella poster blev 4,3 MSEK (143,9). Likviditetsreserven uppgick den 30 september 2001 till 60,6 MSEK, jämfört med 407,6 MSEK vid årsskiftet. Moderbolagets nettoinvesteringar i aktier uppgick till 371,8 MSEK och i anläggningar till 0,1 MSEK under perioden.

Moderbolagets genomsnittliga räntekostnad var 4,8 % (4,7) under perioden.

PROGNOS

Prognos för helåret 2001 lämnas inte.

Stockholm den 26 oktober 2001

Thomas Jönsson
Verkställande direktör

Preliminärt rapporteringsdatum för bokslutskommuniké avseende helåret 2001 är den 19 februari 2002.

Från den 1 januari 2001 har Redovisningsrådets rekommendation RR20 om delårsrapporter tillämpats. I övrigt är koncernens bokslut upprättat i enlighet med tidigare tillämpade principer.

Delårsrapporten har ej varit föremål för särskild granskning av bolagets revisorer.

KONCERNENS RESULTATRÄKNING

Anskaffningsmetoden* (MSEK)	1 jan – 30 sept		1 juli – 30 sept		Helår 2000
	2001	2000	2001	2000	
Nettoomsättning	619,0	600,5	229,2	212,9	817,4
Kostnad för sålda varor och levererade tjänster	-416,2	-504,7	-142,1	-180,3	-640,4
Bruttoresultat	202,8	95,8	87,1	32,6	177,0
Försäljnings- och administrationskostnader	-232,6	-225,2	-88,0	-72,0	-329,5
Övriga rörelseintäkter och kostnader	-0,9	5,4	-0,5	0,9	5,5
Utdelningsintäkter	80,5	38,1	72,2	11,4	42,7
Realisationsresultat vid försäljning av värdepapper	6,3	172,2	0,1	0,0	213,8
Rörelseresultat	56,1	86,3	70,9	-27,1	109,5
Räntenetto och övriga finansiella poster	-51,7	21,0	-30,2	21,1	3,7
Resultat efter finansiella poster ¹⁾	4,4	107,3	40,7	-6,0	113,2
Minoritetens andel i periodens resultat	0,7	0,0	0,2	0,0	0,3
Betald skatt	-12,7	-7,2	-4,0	-3,4	-7,0
Latent skatt	23,5	-26,8	9,7	1,5	-18,5
PERIODENS RESULTAT ²⁾	15,9	73,3	46,7	-7,9	88,0

*Resultat- och balansräkningen är upprättad enligt tidigare redovisningsprinciper.

¹⁾ Resultat efter finansiella poster enligt kapitalandelsmetoden

	-287,4	204,4	-31,8	-6,9	2.768,5
--	--------	-------	-------	------	---------

²⁾ Periodens resultat enligt kapitalandelsmetoden

	-349,9	99,5	-42,4	-26,8	2.640,8
--	--------	------	-------	-------	---------

KONCERNENS BALANSRÄKNING Anskaffningsmetoden (MSEK)	30 september		31 dec
	2001	2000	2000
TILLGÅNGAR			
Anläggningstillgångar			
Goodwill	140,3	109,0	105,0
Övriga immateriella anläggningstillgångar	8,3	14,1	12,1
Materiella anläggningstillgångar	37,4	35,1	28,5
Finansiella anläggningstillgångar ³⁾	3.452,9	3.151,9	3.268,7
Summa anläggningstillgångar	3.638,9	3.310,1	3.414,3
Omsättningstillgångar			
Varulager	40,6	1,5	1,3
Kortfristiga fordringar	659,9	730,6	610,2
Kortfristiga placeringar	4.008,3	3.077,9	3.719,0
Kassa och bank	254,1	163,4	145,2
Summa omsättningstillgångar	4.962,9	3.973,4	4.475,7
SUMMA TILLGÅNGAR	8.601,8	7.283,5	7.890,0
EGET KAPITAL, AVSÄTTNINGAR OCH SKULDER			
Eget kapital			
Bundet eget kapital	1.110,5	1.056,7	1.116,4
Fritt eget kapital	1.198,8	1.240,5	1.203,0
Summa eget kapital ⁴⁾	2.309,3	2.297,2	2.319,4
Minoritetsintresse	4,4	3,1	3,1
Avsättningar	149,1	97,6	89,8
Långfristiga skulder			
Räntebärande skulder	1.866,6	1.294,5	1.361,8
Kortfristiga skulder			
Räntebärande skulder	3.544,2	2.910,3	3.525,2
Icke räntebärande skulder	728,2	680,8	590,7
Summa kortfristiga skulder	4.272,5	3.591,1	4.115,9
Summa skulder	6.139,0	4.885,6	5.477,7
SUMMA EGET KAPITAL, AVSÄTTNINGAR OCH SKULDER	8.601,8	7.283,5	7.890,0

³⁾ Finansiella anläggningstillgångar enligt kapitalandelsmetoden

5.410,2 3.249,1 5.422,3

⁴⁾ Summa eget kapital enligt kapitalandelsmetoden

4.266,6 2.394,4 4.473,0

FÖRÄNDRINGAR I KONCERNENS EGET KAPITAL (MSEK)	1 jan – 30 sept	
	2001	2000
Ingående kapital enl balansräkning per 31 december	2.319,4	2.250,4
Valutakursdifferenser	20,5	-3,3
Utdelning	-46,5	-23,2
Periodens resultat	15,9	73,3
Belopp vid periodens utgång	2.309,3	2.297,2

KASSAFLÖDESANALYS (MSEK)	1 jan – 30 sept		Helår
	2001	2000	2000
Kassaflöde från löpande verksamhet	-54,1	-72,2	-68,4
Förändring av rörelsekapital	-200,0	-172,1	-163,7
Totalt kassaflöde löpande verksamhet	-254,1	-244,3	-232,1
Kassaflöde från investeringsverksamhet	-173,3	-350,8	-448,7
Kassaflöde från finansieringsverksamhet	536,3	653,1	720,6
Förändring av likvida medel	108,9	58,0	39,8
Likvida medel vid årets början	145,2	105,4	105,4
Likvida medel vid periodens slut	254,1	163,4	145,2

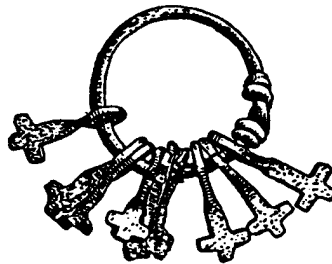
NYCKELTAL	30 september		31 dec
	2001	2000	2000
Eget kapital, MSEK	2.309	2.297	2.319
Balansomslutning, MSEK	8.602	7.284	7.890
Substansvärde, MSEK	4.843	9.919	7.829
Soliditet I, %	26,9	31,6	29,4
Soliditet II, %	43,5	66,6	58,5
Skuldsättningsgrad, ggr	2,6	2,1	2,3
Data per aktie, SEK ¹⁾			
Marknadskurs	400	894	770
Substansvärde	624	1.278	1.009
Vinst efter skatt	2,0	9,4	11,3
Marknadskurs/substansvärde %	64	70	76

¹⁾ Antal utestående aktier uppgår till 7.760.000 st

Definitioner

Substansvärde	Eget kapital, justerat för över/undervärden i långsiktig värdepappersportfölj utan hänsyn till skatteeffekter.
Soliditet I	Eget kapital, plus minoritetsintresse, dividerat med balansomslutningen.
Soliditet II	Substansvärde, plus minoritetsintresse, dividerat med balansomslutningen, justerat för över/undervärden i marknadsnoterade innehav.

B



*Torshammare av järn från vikingatiden
funnen i Innvik, Nordfjord, Norge.**

Samband..

Tor var på hednatid åskans gud som skyddade människan mot våldets och ondskans makter. Hans vapen var en hammare med kort skaft och ring som Tor kastade och som alltid återvände till hans hand. Kopior av hammaren ansågs skydda mot blixtnedslag och har hittats i spismurar och taksparrar i hus från vikingatiden. Skyddsamuleter i hammarform var vitt spridda. Efter kristendomens seger övertog korset hammarens kraft i folktron.

På eskimåspråken är ordet för människa eller mänsklig inu. Olika grupper inom eskimåfolket använder inu som en del av namnet på sig själva – såsom inuit, inuplak, inuktit, inuttut, inuivialukton och inuinaqtun. Inuvik betyder människornas plats – eller stad. Inuvik kan avse vilken som helst bebyggelse. Vik är ett ord som man kan finna över hela världen – från Indien till Alaska – och det är alltid knutet till familj, hem eller boplats. Det gamla indoeuropeiska ordet wika betydde klan eller utökad familj och från detta ursprung har många av de europeiska språken – från sanskrit till gammelnordiska – någon form av ordet.

*Bergens Universitets Museum

INVIK & CO. AB

Skeppsbron 18, Box 2095, 103 13 Stockholm

Telefon 08-562 000 20

Telefax 08-791 91 07

www.invikab.se