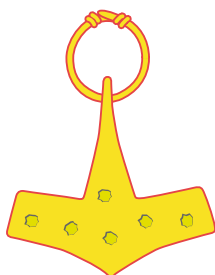


INVIK & CO. AB



DELÅRSRAPPORT 2001

1 JANUARI – 30 JUNI

DELÅRSRAPPORT 1 januari – 30 juni 2001

FÖRVALTNING

Invik-koncernen består av moderbolaget Invik & Co. AB samt ett antal rörelsedrivande dotterbolag. Moderbolaget är ett holdingbolag som bl a förvaltar en långsiktig värdepappersportfölj, bestående i huvudsak av större investeringar i ett mindre antal börsnoterade bolag i vilka Invik söker medinflytande, bl a genom styrelsrepresentation. Dotterbolagen är främst verksamma inom området Finans och Försäkring. Dessutom finns viss Övrig verksamhet, huvudsakligen en mindre bryggerirörelse.

Värdet av koncernens innehav av börsnoterade värdepapper uppgick per den 30 juni 2001 till 8.150 MSEK. Den 7 augusti 2001 uppgick värdet till 7.927 MSEK, vilket innebär att den s.k. dolda reserven på koncernens portfölj vid samma tidpunkt uppgick till 5.040 MSEK.

Den långsiktiga värdepappersportföljen per den 30 juni 2001 består av aktier i Tele2 AB ("Tele2"), Industrieförvaltnings AB Kinnevik ("Kinnevik"), Modern Times Group MTG AB ("MTG"), Metro International S.A. ("Metro"), och Millicom International Cellular S.A. ("MIC").

- Tele2, 9.642.608 A-aktier och 3.172.196 B-aktier, motsvarande 24,0 % av rösterna och 8,9 % av kapitalet.
- Kinnevik, 6.216.387 A-aktier och 2.286.936 B-aktier, motsvarande 32,3 % av rösterna och 13,5 % av kapitalet.
- MTG, 6.381.249 A-aktier, motsvarande 30,9 % av rösterna och 9,6 % av kapitalet. Efter full konvertering av utestående förlagslån 30,5% av rösterna resp 9,2% av kapitalet.
- Metro, 7.214.582 A-aktier, motsvarande 18,9 % av rösterna och 9,5 % av kapitalet.
- MIC, 940.418 aktier och en option motsvarande 186.520 aktier. Det totala innehavet motsvarar 2,3 % av rösterna och kapitalet.

Under Inviks sextonåriga historia har värdetillväxten i substansvärdet motsvarat en årlig avkastning på 41 %, beräknat utifrån den substans på fyra kronor per aktie som ursprungligen (1985) fanns i bolaget. Det kan jämföras med en årlig avkastning enligt Affärsvärdens generalindex på 16 % under motsvarande period. Räknat från första dagen för marknadsnoteringen, den 1 juli 1987, har ökningen för aktien varit ca 3.400 %, vilket motsvarar en årlig genomsnittlig ökning på 29 %.

Substansvärdet, beräknat som marknadsvärdet av noterade värdepapper samt bokfört värde på övriga tillgångar minus skulder, var 968 kronor per aktie den 30 juni 2001. Motsvarande värde den 7 augusti 2001 var 939 kronor. Invik-aktien noteras på Stockholmsbörsens O-lista. Betalkursen per B-aktie den 30 juni 2001 var 780 kronor och 700 kronor den 7 augusti 2001.

KONCERNENS RESULTAT

Resultatet efter finansiella poster enligt anskaffningsmetoden blev -36,3 MSEK jämfört med 113,2 MSEK motsvarande period föregående år. Resultatet efter skatt blev -30,8 MSEK (81,2).

Koncernresultatet ovan omfattar inte resultatandelarna i moderbolagets intressebolag.

Resultatet enligt kapitalandelsmetoden redovisas i not.

FINANSIELL STÄLLNING OCH INVESTERINGAR

Koncernens likviditetsreserv, exklusive medel i bank- och försäkringsrörelse, d.v.s. likvida medel och outnyttjade beviljade krediter, uppgick den 30 juni 2001 till 314,6 MSEK, jämfört med 407,6 MSEK vid årsskiftet. Därutöver består tillgångarna till stor del av marknadsnoterade värdepapper som är omedelbart omsättningsbara. Koncernens långsiktiga innehav av marknadsnoterade värdepapper hade ett totalt marknadsvärde på 8.150 MSEK.

Koncernens nettoinvesteringar i värdepapper uppgick under perioden till 114,8 MSEK. Investeringar i anläggningar uppgick till 35,7 MSEK under perioden.

Moderbolagets soliditet uppgick den 30 juni 2001 till 55 %. Om hänsyn tas till övervärden i den långsiktiga värdepappersportföljen är soliditeten 80 %. Motsvarande soliditetstal för koncernen är 30 % respektive 59 %.

VERKSAMHET OCH RESULTAT I DOTTER- OCH INTRESSEBOLAG

Året har inletts med en fortsatt tillväxt inom alla produktområden. Moderna Försäkringar har nu över 100 000 privatkunder samtidigt som företagsförsäkringsverksamheten ökar sin marknadsandel. Premiehöjningar och andra lönsamhetsförbättrande åtgärder har inneburit att skadekostnadsprocenten utvecklats positivt. Flygförsäkringsverksamheten har överlåtits till InterHannover den 1 mars.

Det positiva resultatet i kärnverksamheten tyngs dock av reservhöjningar i industri- och marinportföljen som är under avveckling. Det totala resultatet efter finansiella poster uppgick till -7,1 MSEK (2,9).

Banque Invik S.A. har inlett även detta år med en fortsatt positiv resultatutveckling, samtidigt som tillväxten fortsätter inom samtliga verksamhetsgrenar. Osäkerheten på aktiemarknaden har endast marginellt påverkat verksamheten. Förvaltnad volym och antal sparare inom fondbolaget Moderna Fonders indexfonder ökar kontinuerligt. Bankens resultat efter finansiella poster uppgick till 24,4 MSEK (6,8).

Modern Privat Kapitalförvaltning AB erbjuder marknaden kvalificerad kapitalförvaltning baserad på fundamental analys och hög personlig service. Förvaltat kapital uppgick till 4.730 MSEK. Resultatet efter finansiella poster uppgick till 2,2 MSEK (7,2).

Det till hälften ägda Fischer Partners Fondkommission AB:s marknadsandel på Stockholmsbörsen uppgick till 3,5 %. Bolaget är för närvarande markerat för 19 bolag på NGM-listan. Resultatet efter finansiella poster uppgick till 11,6 MSEK (59,2).

För bryggeriet Gamla Stans Bryggeri AB är rörelseresultatet fortsatt negativt. Under året har verksamheten omorganiserats och kostnaderna reducerats.

Intressebolagen Tele2, Kinnevik, MTG, MIC och Metro är börsnoterade och har avgivit egna delårsrapporter för andra kvartalet.

PERSONAL

Medelantalet anställda i koncernen har under perioden uppgått till 191. Vid periodens slut var antalet anställda 203, varav 178 i Sverige.

VINST PER AKTIE

Vinst per aktie blev -4,0 kronor (10,5).

Totalt antal utestående aktier uppgår den 30 juni 2001 till 7.760.000 aktier, fördelat på 3.753.333 A-aktier och 4.006.667 B-aktier.

MODERBOLAGET

Resultatet efter finansiella poster blev -34,0 MSEK (147,7). Likviditetsreserven uppgick den 30 juni 2001 till 314,6 MSEK, jämfört med 407,6 MSEK vid årsskiftet. Moderbolagets nettoinvesteringar i aktier uppgick till 142,2 MSEK och i anläggningar till 0,0 MSEK under perioden.

Moderbolagets genomsnittliga räntekostnad var 4,7 % (4,6) under perioden.

HÄNDELSER EFTER RAPPORTTILLFÄLLET

Den 2 juli 2001 förvärvades Korsnäs Re. A.S. i Luxemburg för 16,2 MEUR. Affären kommer att positivt påverka den finansiella verksamhetens utveckling, främst för sak- och livförsäkringsområdena inom Moderna Försäkringar AB.

PROGNOS

Vid senaste rapporttillfället den 27 april 2001, antogs resultatet per 30 juni uppgå till ca 200 MSEK, efter att utdelningen av Transcom WorldWide S.A. från Industriförvaltning AB Kinnevik mottagits. Utdelningen av Transcom WorldWide S.A. beräknas nu ske under tredje kvartalet 2001.

Resultatet för 2001 beräknas därefter uppgå till ca 200 MSEK.

Stockholm den 8 augusti 2001

Thomas Jönsson
Verkställande direktör

Preliminärt rapporteringsdatum för delårsrapport avseende januari – september är den 26 oktober år 2001.

Från den 1 januari 2001 har Redovisningsrådets rekommendation RR20 om delårsrapporter tillämpats. I övrigt är koncernens bokslut upprättat i enlighet med tidigare tillämpade principer.

Delårsrapporten har ej varit föremål för särskild granskning av bolagets revisorer.

KONCERNENS RESULTATRÄKNING

Anskaffningsmetoden* (MSEK)	1 jan – 30 juni		1 april – 30 juni		Helår 2000
	2001	2000	2001	2000	
Nettoomsättning	389,8	387,6	212,1	193,7	817,4
Kostnad för sålda varor och levererade tjänster	-274,1	-324,4	-146,0	-175,2	-640,4
Bruttoresultat	115,7	63,2	66,1	18,5	177,0
Försäljnings- och administrationskostnader	-144,6	-153,2	-76,6	-66,0	-329,5
Övriga rörelseintäkter och kostnader	-0,4	4,5	-0,3	-1,1	5,5
Utdelningsintäkter	8,3	26,7	2,2	24,6	42,7
Realisationsresultat vid försäljning av värdepapper	6,2	172,2	6,2	0,9	213,8
Rörelseresultat	-14,8	113,4	-2,4	-23,1	109,5
Räntenetto och övriga finansiella poster	-21,5	-0,1	-9,9	4,2	3,7
Resultat efter finansiella poster ¹⁾	-36,3	113,3	-12,3	-18,9	113,2
Minoritetens andel i periodens resultat	0,5	0,0	0,3	0,0	0,3
Betald skatt	-8,7	-3,8	-4,9	-1,1	-7,0
Latent skatt	13,7	-28,3	5,8	10,5	-18,5
PERIODENS RESULTAT ²⁾	-30,8	81,2	-11,1	-9,5	88,0

*Resultat- och balansräkningen är upprättad enligt tidigare redovisningsprinciper.

¹⁾ Resultat efter finansiella poster enligt kapitalandelsmetoden

	-255,6	211,3	-52,7	42,8	2768,5
--	--------	-------	-------	------	--------

²⁾ Periodens resultat enligt kapitalandelsmetoden

	-307,5	126,3	-82,8	-58,0	2640,8
--	--------	-------	-------	-------	--------

KONCERNENS BALANSRÄKNING**30 juni****31 dec****Anskaffningsmetoden (MSEK)****2001****2000****2000****TILLGÅNGAR****Anläggningstillgångar**

Goodwill	125,9	80,1	105,0
Övriga immateriella anläggningstillgångar	9,6	15,3	12,1
Materiella anläggningstillgångar	28,2	36,8	28,5
Finansiella anläggningstillgångar ³⁾	3.389,9	2.895,2	3.268,7

Summa anläggningstillgångar **3.553,6** **3.027,4** **3.414,3****Omsättningstillgångar**

Varulager	1,0	3,3	1,3
Kortfristiga fordringar	642,6	539,0	610,2
Kortfristiga placeringar	3.185,6	2.338,8	3.719,0
Kassa och bank	129,1	96,5	145,2

Summa omsättningstillgångar **3.958,3** **2.977,6** **4.475,7****SUMMA TILLGÅNGAR** **7.511,9** **6.005,0** **7.890,0****EGET KAPITAL, AVSÄTTNINGAR
OCH SKULDER****Eget kapital**

Bundet eget kapital	1.110,5	1.056,7	1.116,4
Fritt eget kapital	1.136,5	1.255,0	1.203,0

Summa eget kapital ⁴⁾ **2.247,0** **2.311,7** **2.319,4**

Minoritetsintresse	4,0	3,4	3,1
--------------------	-----	-----	-----

Avsättningar	76,3	99,1	89,8
--------------	------	------	------

Långfristiga skulder

Räntebärande skulder	1.594,7	675,6	1.361,8
----------------------	---------	-------	---------

Kortfristiga skulder

Räntebärande skulder	2.980,3	2.240,3	3.525,2
Icke räntebärande skulder	609,6	674,9	590,7

Summa kortfristiga skulder **3.589,9** **2.915,2** **4.115,9****Summa skulder** **5.184,6** **3.590,8** **5.477,7****SUMMA EGET KAPITAL,
AVSÄTTNINGAR OCH SKULDER****7.511,9** **6.005,0** **7.890,0**

³⁾ Finansiella anläggningstillgångar enligt kapitalandelsmetoden

5.383,4 2.999,3 5.422,3

⁴⁾ Summa eget kapital enligt kapitalandelsmetoden

4.240,5 2.494,3 4.473,0

FÖRÄNDRINGAR I KONCERNENS

EGET KAPITAL (MSEK)

	1 jan – 30 juni	
	2001	2000
Ingående kapital enl balansräkning per 31 december	2.319,4	2.250,4
Valutakursdifferenser	4,9	3,3
Utdelning	-46,5	-23,2
Periodens resultat	-30,8	81,2
Belopp vid periodens utgång	2.247,0	2.311,7

KASSAFLÖDESANALYS

(MSEK)

	1 jan – 30 juni		Helår
	2001	2000	2000
Kassaflöde från löpande verksamhet	-32,1	-39,2	-68,4
Förändring av rörelsekapital	-21,4	74,6	-163,7
Totalt kassaflöde löpande verksamhet	-53,5	35,4	-232,1
Kassaflöde från investeringsverksamhet	-148,9	-78,5	-448,7
Kassaflöde från finansieringsverksamhet	186,3	34,2	720,6
Förändring av likvida medel	-16,1	-8,9	39,8
Likvida medel vid årets början	145,2	105,4	105,4
Likvida medel vid periodens slut	129,1	96,5	145,2

NYCKELTAL

	30 juni		31 dec
	2001	2000	2000
Eget kapital, MSEK	2.247	2.312	2.319
Balansomslutning, MSEK	7.512	6.005	7.890
Substansvärde, MSEK	7.510	12.320	7.829
Soliditet I, %	30,0	38,6	29,4
Soliditet II, %	58,8	77,0	58,5
Skuldsättningsgrad, ggr	2,3	1,6	2,3
Data per aktie, SEK ¹⁾			
Marknadskurs	780	914	770
Substansvärde	968	1.588	1.009
Vinst efter skatt	-4,0	10,5	11,3
Marknadskurs/substansvärde %	81	58	76

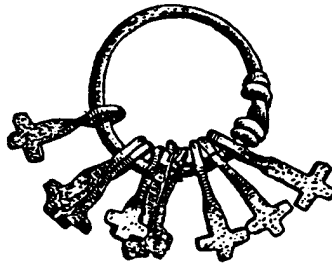
¹⁾ Antal utestående aktier uppgår till 7.760.000 st

Definitioner

Substansvärde Eget kapital, justerat för över /undervärden i långsiktig värdepappersportfölj utan hänsyn till skatteeffekter.

Soliditet I Eget kapital, plus minoritetsintresse, dividerat med balansomslutningen.

Soliditet II Substansvärde, plus minoritetsintresse, dividerat med balansomslutningen, justerat för över/undervärden i marknadsnoterade innehav

B

*Torshammare av järn från vikingatiden
funnen i Inuvik, Nordfjord, Norge.**

Samband..

Tor var på hednatid åskans gud som skyddade människan mot våldets och onskans makter. Hans vapen var en hammare med kort skaft och ring som Tor kastade och som alltid återvände till hans hand. Kopior av hammaren ansågs skydda mot blixtnedslag och har hittats i spismurar och taksparrar i hus från vikingatiden. Skyddsamuleter i hammarform var vitt spridda. Efter kristendomens seger övertog korset hammarens kraft i folktron.

På eskimåspråken är ordet för människa eller mänsklig inu. Olika grupper inom eskimåfolket använder inu som en del av namnet på sig själva – såsom inuit, inuplak, inuktit, inuttut, inuvialukton och inuinaqtun. Inuvik betyder människornas plats – eller stad. Inuvik kan avse vilken som helst bebyggelse. Vik är ett ord som man kan finna över hela världen – från Indien till Alaska – och det är alltid knutet till familj, hem eller boplats. Det gamla indoeuropeiska ordet wika betydde klan eller utökad familj och från detta ursprung har många av de europeiska språken – från sanskrit till gammelnordiska – någon form av ordet.

*Bergens Universitets Museum

INVIK & CO. AB

Skeppsbron 18, Box 2095, 103 13 Stockholm

Telefon 08-562 000 20

Telefax 08-791 91 07

www.invikab.se