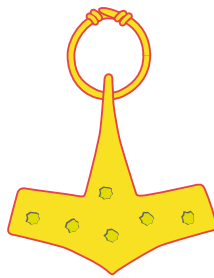


INVIK & CO. AB



DELÅRSRAPPORT 2000
1 JANUARI – 30 SEPTEMBER

DELÅRSRAPPORT 1 januari – 30 september 2000

FÖRVALTNING

Invik-koncernen består av moderbolaget Invik & Co. AB samt ett antal rörelsedrivande dotterbolag. Moderbolaget är ett holdingbolag som bl a förvaltar en långsiktig värdepappersportfölj, bestående i huvudsak av större investeringar i ett mindre antal börsnoterade bolag i vilka Invik söker medinflytande, bl a genom styrelsrepresentation. Dotterbolagen är främst verksamma inom området Finans och Försäkring. Dessutom finns viss övrig verksamhet, huvudsakligen en mindre bryggerirörelse.

Värdet av koncernens innehav av börsnoterade värdepapper uppgick per den 30 september 2000 till 10.420 MSEK. Den 7 november 2000 uppgick värdet till 9.629 MSEK, vilket innebär att den sk dolda reserven på koncernens portfölj vid samma tidpunkt uppgick till 6.830 MSEK.

Den långsiktiga värdepappersportföljen per den 30 september 2000 består av aktier i NetCom AB ("NetCom"), Industriförvaltnings AB Kinnevik ("Kinnevik"), Modern Times Group MTG AB ("MTG"), Metro International S.A. ("Metro"), och Millicom International Cellular S.A. ("MIC").

Invik har under tredje kvartalet, dels erhållit aktier i Metro såsom utdelning från MTG, och dels accepterat NetComs erbjudande om utbyte av aktier i Société Européenne de Communication S.A. till aktier i NetCom.

- NetCom, 9.642.608 A-aktier och 3.172.196 B-aktier, motsvarande 24,0 % av rösterna och 8,9 % av kapitalet.
- Kinnevik, 6.166.387 A-aktier och 2.336.936 B-aktier, motsvarande 32,2 % av rösterna och 13,5 % av kapitalet.
- MTG, 6.381.249 A-aktier, motsvarande 25,4 % av rösterna och 9,6 % av kapitalet.
- Metro, 6.381.249 A-aktier, motsvarande 18,6 % av rösterna och 9,6 % av kapitalet.
- MIC, 940.418 aktier och en option motsvarande 186.520 aktier. Det totala innehavet motsvarar 2,3 % av rösterna och kapitalet.

Under Inviks femtonåriga historia har värdetillväxten i substansvärdet motsvarat en årlig avkastning på 47 %, beräknat utifrån den substans på fyra kronor per aktie som ursprungligen (1985) fanns i bolaget. Det kan jämföras med en årlig avkastning enligt Affärsvärldens generalindex på 20 % under motsvarande period. Räknat från första dagen för marknadsnoteringen, den 1 juli 1987, har ökningen för aktien varit ca 4.000 %, vilket motsvarar en årlig genomsnittlig ökning på 32 %.

Substansvärdet, beräknat som marknadsvärdet av noterade värdepapper samt bokfört värde på övriga tillgångar minus skulder, var 1.278 kronor per aktie den 30 september 2000 och 1.176 kronor den 7 november 2000. Invik-aktien noteras på OM Stockholmsbörsens O-lista. Betalkursen den 30 september 2000 var 894 kronor och 830 kronor den 7 november 2000.

KONCERNENS RESULTAT

Resultatet efter finansiella poster enligt anskaffningsmetoden blev 107,3 MSEK jämfört med 18,8 MSEK motsvarande period föregående år. Resultatet efter skatt blev 73,3 MSEK (18,6).

Koncernresultatet ovan omfattar inte resultatandelarna i moderbolagets intressebolag.

Resultatet enligt kapitalandelsmetoden redovisas i not.

FINANSIELL STÄLLNING OCH INVESTERINGAR

Koncernens likviditetsreserv, exklusive medel i bank- och försäkringsrörelse, dvs likvida medel och outnyttjade beviljade krediter, uppgick den 30 september 2000 till 315,5 MSEK, jämfört med 170,0 MSEK vid årsskiftet. Därutöver består tillgångarna till stor del av marknadsnoterade värdepapper som är omedelbart omsättningsbara. Koncernens långsiktiga innehav av marknadsnoterade värdepapper hade ett totalt marknadsvärde på 10.420 MSEK.

Koncernens nettoinvesteringar i värdepapper uppgick under perioden till 330,0 MSEK. Nettoinvesteringar i anläggningar uppgick till 21,5 MSEK under perioden.

Moderbolagets soliditet uppgick den 30 september 2000 till 59 %. Om hänsyn tas till övervärden i den långsiktiga värdepappersportföljen är soliditeten 86 %. Motsvarande soliditetstal för koncernen är 32 % respektive 67 %.

VERKSAMHET OCH RESULTAT I DOTTER- OCH INTRESSEBOLAG

Atlantica har som ett led i den nya affärsinriktningen mot konsumenter och småföretag, namnändrats till Moderna Försäkringar. Dock kommer det starka varumärket Atlantica även fortsättningsvis att användas för fritidsbåtsförsäkring. Den positiva skadeutvecklingen har fortsatt under tredje kvartalet samtidigt med stärkta marknadsandelar inom samtliga konsumentförsäkringsområden. Under september lanserades ett nytt web-baserat B2B-system för försäkringsmäklare avseende mindre och medelstora företag, kallat BrokerLine. Resultatet efter finansiella poster uppgick till -5,7 MSEK (-18,5).

Den av Invik helägda banken Banque Invik S.A. har haft en positiv utveckling under perioden, med resultatförbättringar inom samtliga verksamhetsgrenar. Verksamheten har inte påverkats av osäkerheten på aktiemarknaderna främst beroende på kundernas långsiktiga investeringspolicy. Bankens resultat efter finansiella poster uppgick till 17,5 MSEK (6,3).

Modern Privat Kapitalförvaltning MPK AB erbjuder marknaden kvalificerad kapitalförvaltning med hög personlig service. Förvaltad kapital uppgick till 5.900 MSEK. Under tredje kvartalet har OP Financial Service AB förvärvats. Resultatet efter finansiella poster uppgick till 14,8 MSEK (3,2).

Det till hälften ägda Fischer Partners Fondkommission AB:s marknadsandel på OM Stockholmsbörsen uppgick till 2,3 % . Bolaget är för närvarande markerat för 18 bolag på SBI-listan. Resultatet efter finansiella poster uppgick till 61,1 MSEK (14,2).

Rörelseresultatet för bryggeri- och krogverksamheten har förbättrats, men är fortfarande negativt.

Intressebolagen NetCom, Kinnevik, MTG, Metro och MIC är börsnoterade och avger egna delårsrapporter för tredje kvartalet.

PERSONAL

Medelantalet anställda i koncernen har under perioden uppgått till 206. Vid periodens slut var antalet anställda 198, varav 177 i Sverige.

VINST PER AKTIE

Vinst per aktie blev 9,4 kronor (2,5).

Totalt antal utestående aktier uppgick per den 30 september 2000 till 7.760.000 aktier, fördelat på 3.753.333 A-aktier och 4.006.667 B-aktier.

MODERBOLAGET

Resultatet efter finansiella poster blev 143,9 MSEK (63,7). Likviditetsreserven uppgick per den 30 september 2000 till 311,0 MSEK, jämfört med 167,0 MSEK vid årsskiftet.

Moderbolagets nettoinvesteringar i aktier uppgick till 348,3 MSEK och i anläggningar till 0,3 MSEK under perioden.

Moderbolagets genomsnittliga räntekostnad var 4,7 % (4,0 %) under perioden.

Stockholm den 8 november 2000

Stig Nordin
Verkställande direktör

Preliminärt rapporteringsdatum för bokslutskommuniké avseende helåret 2000 är den 21 februari år 2001.

Delårsrapporten har ej varit föremål för särskild granskning av bolagets revisorer.

KONCERNENS RESULTATRÄKNING Anskaffningsmetoden* (MSEK)	1 jan – 30 sept		Helår
	2000	1999	1999
Nettoomsättning	600,5	516,2	708,5
Kostnad för sålda varor och levererade tjänster	-504,7	-420,8	-580,5
Bruttoresultat	95,8	95,4	128,0
Försäljnings- och administrationskostnader	-225,2	-155,7	-237,3
Övriga rörelseintäkter och -kostnader	5,4	2,5	6,6
Utdelningsintäkter	38,1	40,1	53,6
Realisationsresultat vid försäljning av värdepapper	172,2	39,5	71,3
Rörelseresultat	86,3	21,8	22,2
Räntenetto och övriga finansiella poster	21,0	-3,0	-7,0
Resultat efter finansiella poster ¹⁾	107,3	18,8	15,2
Minoritetens andel i periodens resultat	0,0	0,0	0,0
Betald skatt	-7,2	-3,8	-3,4
Latent skatt	-26,8	3,6	21,3
PERIODENS RESULTAT ²⁾	73,3	18,6	33,1

*Resultat- och balansräkningen är upprättad enligt tidigare redovisningsprinciper.

¹⁾ Resultat efter finansiella poster enligt kapitalandelsmetoden 204,4 -109,8 421,9

²⁾ Periodens resultat enligt kapitalandelsmetoden 99,5 -155,9 372,4

KONCERNENS BALANSRÄKNING Anskaffningsmetoden (MSEK)	30 sept		31 dec
	2000	1999	1999
TILLGÅNGAR			
Anläggningstillgångar			
Immateriella anläggningstillgångar *	123,1	103,5	102,6
Materiella anläggningstillgångar	35,1	63,1	61,8
Finansiella anläggningstillgångar ³⁾	3.151,9	2.487,6	2.625,7
Summa anläggningstillgångar	3.310,1	2.654,2	2.790,1
Omsättningstillgångar			
Varulager	1,5	5,8	6,7
Kortfristiga fordringar	730,6	360,2	349,8
Kortfristiga placeringar	3.077,9	1.739,2	2.098,2
Kassa och bank	163,4	89,0	105,4
Summa omsättningstillgångar	3.973,4	2.194,2	2.560,1
SUMMA TILLGÅNGAR	7.283,5	4.848,4	5.350,2
* varav koncerngoodwill	109,0	90,3	86,6
EGET KAPITAL, AVSÄTTNINGAR OCH SKULDER			
Eget kapital			
Bundet eget kapital	1.056,7	1.073,4	1.032,7
Fritt eget kapital	1.240,5	1.160,2	1.217,7
Summa eget kapital ⁴⁾	2.297,2	2.233,6	2.250,4
Minoritetsintresse	3,1	2,6	3,3
Avsättningar	97,6	88,7	70,8
Långfristiga skulder			
Räntebärande skulder	1.294,5	487,2	618,1
Kortfristiga skulder			
Räntebärande skulder	2.910,3	1.527,3	1.961,9
Icke räntebärande skulder	680,8	509,0	445,7
Summa kortfristiga skulder	3.591,1	2.036,3	2.407,6
Summa skulder	4.986,3	2.614,8	3.099,8
SUMMA EGET KAPITAL, AVSÄTTNINGAR OCH SKULDER	7.283,5	4.848,4	5.350,2
³⁾ Finansiella anläggningstillgångar enligt kapitalandelsmetoden	3.249,1	2.083,4	2.735,7
⁴⁾ Summa eget kapital enligt kapitalandelsmetoden	2.394,4	1.829,4	2.360,4

KASSAFLÖDESANALYS (MSEK)	1 jan – 30 sept		Helår
	2000	1999	1999
Kassaflöde från löpande verksamhet	-72,2	6,3	-21,4
Förändring av rörelsekapital	-172,1	12,3	36,2
Totalt kassaflöde löpande verksamhet	-244,3	18,6	14,8
Kassaflöde från investeringsverksamhet	-350,8	-82,4	-194,4
Kassaflöde från finansieringsverksamhet	653,1	56,9	189,1
Förändring av likvida medel	58,0	-6,9	9,5
Likvida medel vid årets början	105,4	95,9	95,9
Likvida medel vid periodens slut	163,4	89,0	105,4

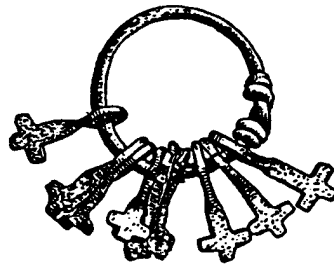
NYCKELTAL	30 sept		31 dec
	2000	1999	1999
Eget kapital, MSEK	2.297	2.234	2.250
Balansomslutning, MSEK	7.284	4.848	5.350
Substansvärde, MSEK	9.919	6.459	12.732
Soliditet I, efter full konvertering, %	31,6	46,1	42,1
Soliditet II, efter full konvertering, %	66,6	71,2	80,4
Skuldsättningsgrad, ggr	2,1	1,1	1,3
Data per aktie, SEK ¹⁾			
Marknadskurs	894	520	1.010
Substansvärde, efter full konvertering	1.278	832	1.641
Vinst efter skatt	9,4	2,5	4,4
Marknadskurs/substansvärde %	70	62	62

¹⁾ Antal utestående aktier efter full konvertering uppgår till 7.760.000 st

Definitioner

Substansvärde	Eget kapital, justerat för över /undervärden i långsiktig värdepappersportfölj utan hänsyn till skatteeffekter.
Soliditet I	Eget kapital, plus minoritetsintresse, dividerat med balansomslutningen.
Soliditet II	Substansvärde, plus minoritetsintresse, dividerat med balansomslutningen, justerat för över/undervärden i marknadsnoterade innehav

B



Torshammare av järn från Innvik i Nordfjord, Norge. Vikingatid.

(Bergens Univ. Museum)

INVIK & CO. AB

Skeppsbron 18, Box 2095, 103 13 Stockholm

Telefon 08-562 000 20

Telefax 08-791 91 07

www.invik.nu