

BOLAGSSTYRNINGSRAPPORT

Bolagsstyrningen inom Kinnevik utgår från aktiebolagslagen, Nasdaq Nordic Main Market Rulebook for Issuers of Shares och Svenska kod för bolagsstyrning ("Koden"), samt andra relevanta svenska och utländska lagar och regler. Koden finns tillgänglig på www.bolagsstyrning.se. Denna bolagsstyrningsrapport har upprättats i enlighet med årsredovisningslagen och Koden. Kinnevik har inga avvikelser från Koden att rapportera för 2025. Inga överträdelse av tillämpliga börsregler eller av god sed på aktiemarknaden har rapporterats gällande Kinnevik av Nasdaq Stockholms disciplinnämnd eller Aktiemarknadsnämnden under 2025.

Aktieägare

Per den 31 december 2025 uppgick antalet aktier i Kinnevik till 281.602.031, fördelat på 33.752.915 aktier av serie A med tio röster vardera, 243.219.750 aktier av serie B med en röst vardera och 4.629.366 omvandlingsbara, efterställda, incitamentsaktier med en röst vardera och som innehas av deltagarna i Kinneviks långsiktiga incitamentsprogram som implementerades 2021–2024. Kinneviks aktier av serie A och serie B är noterade på Nasdaq Stockholms Large cap-lista.

Per den 31 December 2025, var bolagets största aktieägare Verdere S.å r.l., med 5,65 procent av aktiekapitalet och 27,19 procent av rösterna. Per den 31 december 2025 innehade de tio största aktieägarna 42,01 procent aktiekapitalet och 44,97 procent av rösterna i Bolaget. Utöver Verdere S.å r.l. har ingen annan aktieägare, direkt eller indirekt, ett innehav i Bolaget motsvarande åtminstone en tiondel av samtliga röster eller aktier. Aktieägarna Marie, Wilhelm och Amelie Klingspor har meddelat bolaget att man träffat en överenskommelse om att genom samordnat utövande av rösträtten inta en långsiktig gemensam hållning i fråga om förvaltningen av Kinnevik AB. Såvitt styrelsen känner till förekommer inga övriga aktieägaravtal eller aktieägarföreningar i Kinnevik. Mer information om större aktieägare i bolaget framgår på vår webbplats www.kinnevik.com.

Bolagsstämma

Av aktiebolagslagen och bolagsordningen framgår hur kallelse till årsstämma och extra bolagsstämma ska ske samt vem som har rätt att delta och rösta vid sådana stämmor. Utöver vad följer av lag avseende aktieägares rätt att delta i bolagsstämma gäller enligt Kinneviks bolagsordning att aktieägare på förhand ska anmäla sig till stämman senast det datum som anges i kallelsen och, i förekommande fall, också anmäla om aktieägaren önskar ta med

ett biträde. Inga begränsningar gäller för hur många röster varje aktieägare kan avge vid stämman. Styrelsen har rätt att besluta att aktieägarna ska ha möjlighet att utöva sin rösträtt vid stämman genom poströstning på förhand.

Årsstämman 2025 hölls den 12 maj 2025. Årsstämman beslutade bland annat att godkänna styrelsens förslag till disposition beträffande Kinneviks vinst, bevilja styrelseledamöterna och vd ansvarsfrihet för räkenskapsåret 2024, välja styrelseledamöter och revisor, fastställa arvode till styrelsen och revisorn samt att godkänna instruktion för valberedningen.

Protokollet från årsstämman finns tillgängligt på vår webbplats www.kinnevik.com.

Valberedning

I enlighet med den ordning för valberedningen som antagits av bolagsstämman ska Kinnevik ha en valberedning bestående av minst tre ledamöter. Valberedningen ska bildas i samråd med de röstmässigt största aktieägarna eller grupperna av aktieägare, mätt efter röstetal per den sista bankdagen i augusti, som önskar delta i ett sådant samråd. Valberedningens sammansättning ska reflektera inte bara ägande, utan även mångfald utifrån mentalitet, attityd och geografisk erfarenhet och en balans av affärs- och investeringsexpertis. Cristina Stenbeck ska vara ledamot i valberedningen och ansvara för dess sammankallande. Valberedningens ledamöter ska utse valberedningens ordförande vid det första sammanträdet.

Valberedningen inför årsstämman 2025 bestod av Lawrence Burns (nominerad av Baillie Gifford) som ordförande, Erik Brändström (nominerad av Spiltan Fonder), Marie Klingspor (nominerad av sig själv samt Wilhelm Klingspor och Amelie Klingspor), Cristina Stenbeck (nominerad av Verdere S.å r.l, AMS Sapere Aude Trust fbo HS och AMS Sapere Aude Trust fbo SMS) samt styrelsens ordförande James Anderson.

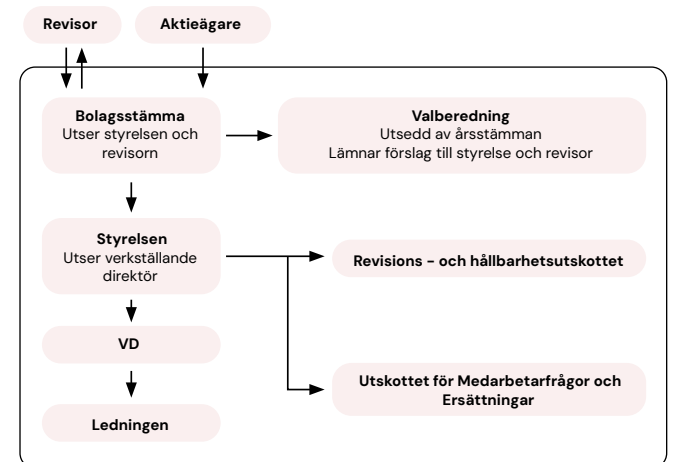
Valberedningen har sammanträtt vid ett flertal möten, intervjuat ett antal kandidater samt haft ytterligare kontakter mellan mötena. Som underlag för sin bedömning genomförde valberedningen intervjuer med samtliga styrelseledamöter samt bolagsledningen om styrelsens arbete, Kinneviks nuvarande strategi och framtida prioriteringar. Valberedningen tog även del av en styrelseutvärdering genomförd av styrelsens ordförande.

I sitt arbete tillämpade valberedningen regel 4.1 i Koden som mångfaldspolicy. Valberedningen beaktade således särskilt vikten av en mångfald av styrelseledamöter, inklusive mentalitet, erfarenhet, nationalitet, kön, yrkesbakgrund, riskbenägenhet och affärsområden. Den nuvarande styrelsen består till 43 procent av kvinnliga styrelseledamöter utan verkställande uppdrag. Ytterligare information finns i valberedningens motiverade yttrande avseende dess förslag till årsstämman 2025, tillgängligt på vår webbplats www.kinnevik.com.

Valberedningen inför årsstämman 2026 består av Cristina Stenbeck (nominerad av Verdere S.å r.l, AMS Sapere Aude Trust fbo HS och AMS Sapere Aude Trust fbo SMS), Marie Klingspor (nominerad av sig själv samt Wilhelm Klingspor och Amelie Klingspor), Cian Whelan (nominerad av Baillie Gifford) och Erik Brändström (nominerad av Spiltan Fonder). Marie Klingspor är ordförande i valberedningen.

Revisorer

Enligt bolagsordningen ska Kinnevik som revisor ha lägst ett och högst tre registrerade revisionsbolag. Revisorns uppdrag gäller till slutet av den årsstämma som hålls under det första, andra, tredje eller fjärde räkenskapsåret efter revisorsvalet.



Vid årsstämman 2024 valdes revisionsbolaget KPMG AB för tiden intill årsstämman 2025 och vid årsstämman 2025 omvaldes KPMG AB för tiden intill årsstämman 2026. Den auktoriserade revisorn Märten Asplund, född 1972, är huvudansvarig revisor. Revisorns oberoende ställning säkerställs dels av lagstiftning och yrkesetiska regler, dels av revisionsfirmans interna riktlinjer samt av revisionsutskottets riktlinjer för vilka uppdrag revisionsbolaget får åta sig utöver revisionen. Information om arvoden till revisorn framgår av Not 12 för koncernen och Not 4 för moderbolaget.

Styrelse och ledande befattningshavare

Styrelseledamöterna väljs på årsstämman för tiden intill slutet av nästa årsstämma. Bolagsordningen innehåller inga restriktioner angående styrelseledamöternas valbarhet. Enligt bolagsordningen ska styrelsen bestå av lägst tre och högst tolv stämموvalda ledamöter.

Vid årsstämman 2025 omvaldes, i enlighet med valberedningens förslag, Maria Redin, Claes Glassell och Jan Berntsson till styrelseledamöter. Årsstämman valde även Cristina Stenbeck, Henrik Lundin, Rubin Ritter och Camilla Giesecke som nya ledamöter. Vidare valde årsstämman Cristina Stenbeck till styrelsens ordförande. Styrelseledamöternas oberoende i förhållande till bolaget och bolagsledningen respektive till

bolagets större ägare framgår på sidorna 42–43. Ingen av styrelseledamöterna är anställd inom koncernen. Rubin Ritter är i egenskap av tillförordnad verkställande direktör inte anställd i bolaget utan verkar på konsultbasis.

Vid slutet av 2025 var de ledande befattningshavarna i Kinnevik verkställande direktör Georgi Ganev, finansdirektör Samuel Sjöström, informationsdirektör Torun Litzén, Managing Investment Director Natalie Tydeman, Senior Investment Director Christian Scherrer och Chief People & Platform Officer Anna Stenberg. Information om Kinneviks ledande befattningshavare finns på sidorna 44–45 och i Not 16 för koncernen.

Som kommunicerades i november 2025 samt i mars 2026, har Kinneviks VD Georgi Ganev lämnat sin roll per 15 mars 2026. I samband med detta utsågs Rubin Ritter till tillförordnad VD tills dess att en permanent efterträdare utsetts. Som vidare kommunicerades i anslutning till Kinneviks bokslutskommuniké 2025 i februari 2026, lämnade Kinneviks kommunikationsdirektör Torun Litzén sin roll med verkan från den 3 februari 2026.

Styrelsens arbete

Kinneviks styrelse ansvarar för den övergripande strategin för koncernen och för att organisera dess förvaltning i enlighet med aktiebolagslagen. Styrelsens arbets- och

delegationsordning, instruktion för verkställande direktören, rapporteringsinstruktioner och interna styrdokument uppdateras och fastställs minst en gång per år och uppdateras därutöver löpande vid behov.

Väsentliga frågor som behandlats av Kinneviks styrelse under 2025 inkluderar Kinneviks övergripande bolags- och portföljstrategi samt kapitalallokeringsplaner, inklusive materiella investeringar och avyttringar, liksom organisationsstruktur och successionplanering. Till grund för diskussionerna rörande portföljbolagen har Kinneviks ledning presenterat oberoende analyser av respektive bolags strategi, verksamhet och bedömning av framtida möjligheter på de marknader där bolagen är verksamma.

Efterlevnad av lagar och regler, ansvarstagande och marknadens förtroende för Kinnevik är några av de viktigaste frågorna som styrelsen aktivt fokuserar på. I Kinneviks Code of Conduct och hållbarhetspolicy, som båda antagits av styrelsen, beskrivs Kinneviks policy i frågor som syftar till socialt ansvarstagande, miljöhänsyn, bolagsstyrning och etik. Vidare har styrelsen robusta interna processer för att hantera intressekonflikter och transaktioner med närstående parter. Samtliga transaktioner med närstående samt faktiska och potentiella intressekonflikter på styrelsenivå dokumenteras och hanteras av styrelsen på ett

Styrelseledamot	Befattning	Revisions- och hållbarhetsutskottet	Utskottet för Medarbetarfrågor och Ersättningar	Styrelseledamot	Styrelsemöten	Möten i Revisions- och hållbarhetsutskottet	Möten i Utskottet för Medarbetarfrågor och Ersättningar
Cristina Stenbeck	Ordförande (från maj '25)	-	Ordförande (från maj '25)	Cristina Stenbeck	9/9	-	5/5
Henrik Lundin	Ledamot (från maj '25)	-	Ledamot (från maj '25)	Henrik Lundin	9/9	-	5/5
Rubin Ritter	Ledamot (från maj '25)	-	-	Rubin Ritter	8/9	-	-
Camilla Giesecke	Ledamot (från maj '25)	-	-	Camilla Giesecke	8/9	-	-
Claes Glassell	Ledamot	Ledamot (från maj '25)	Ledamot	Claes Glassell	12/12	6/6	7/7
Maria Redin	Ledamot	Ledamot	-	Maria Redin	11/12	9/10	-
Jan Berntsson	Ledamot	Ordförande	-	Jan Berntsson	12/12	10/10	-
James Anderson	Ordförande (till maj '25)	-	Ledamot (till maj '25)	James Anderson	3/3	-	2/2
Susanna Campbell	Ledamot (till maj '25)	-	-	Susanna Campbell	3/3	-	-
Harald Mix	Ledamot (till maj '25)	-	-	Harald Mix	3/3	-	-
Cecilia Qvist	Ledamot (till maj '25)	Ledamot (till maj '25)	-	Cecilia Qvist	3/3	5/5	-
Hans Ploos van Amstel	Ledamot (till maj '25)	Ledamot (till maj '25)	Ordförande (till maj '25)	Hans Ploos van Amstel	3/3	3/5	2/2

adekvat sätt. Dessa krav återspeglas vederbörligen i styrelsens arbetsordning och i policyn för transaktioner med närstående parter. Information om transaktioner med närstående finns i Not 15 för koncernen.

Kinneviks styrelse höll under 2025 12 styrelsemöten (inklusive det konstituerande mötet), varav sex var extra möten för att diskutera Kinneviks strategi och specifika investeringar. Samtliga styrelsemöten under året följde en dagordning som tillsammans med dokumentationen för varje punkt på dagordningen skickades till styrelseledamöterna före mötena. En bolagsjurist är styrelsesekreterare och ansvarar för att arbetsordningen efterlevs och alla styrelseledamöter kan vända sig till sekreteraren för råd och hjälp i deras styrelsearbete.

Under 2025 har styrelsen utsett ett utskott för medarbetarfrågor och ersättningar samt ett revisions- och hållbarhetsutskott. Dessa utskott är för styrelsen beredande organ och inskränker inte styrelsens övergripande ansvar för bolagets förvaltning och fattade beslut.

Styrelseutvärdering

Styrelsen följer ett fastställt förfarande för att årligen utvärdera resultatet av styrelsens och utskottens arbete, hur väl arbetssättet fungerar och hur det kan förbättras. Under vissa år och efter

önskemål från styrelsen eller valberedningen, genomförs en mer utförlig utvärdering av styrelsen av antingen en oberoende styrelseledamot eller en extern konsult.

Utvärderingen av styrelsearbetet under 2025 genomfördes genom en enkätundersökning. Utvärderingen täckte områden såsom styrelsens uppfyllande av sina skyldigheter, styrelsens sammansättning och processer, information och rapportering, kultur, strategi samt de individuella styrelseledamöternas prestation under året. Resultaten från enkätundersökningen presenterades för och diskuterades i styrelsen och delades även med valberedningen. Valberedningen genomförde egna intervjuer med styrelseledamöterna.

Utskott för medarbetarfrågor och ersättningar

Uppgifterna för utskottet för medarbetarfrågor och ersättningar framgår främst av regel 7.3 i Koden, och omfattar frågor om löner, pensionsvillkor, incitamentsprogram och övriga anställningsvillkor för ledande befattningshavare. Utskottet överser också relevanta utvecklings- och talangprocesser inklusive successionsplanering. Ersättningsriktlinjerna som tillämpats under 2025 framgår av Not 16 för koncernen. Utskottet ska sträva efter att sammanträda minst två gånger per år och vid behov mer än så. Utskottets sammanträden protokollförs och rapporteras till styrelsen vid nästföljande styrelsemöte.

Revisions- och hållbarhetsutskott

Revisions- och hållbarhetsutskottets uppgifter framgår av 8 kap 49b § aktiebolagslagen och regel 7.2 i Koden. I dessa uppgifter ingår att utskottet ska överse bolagets finansiella rapportering och effektivitet i bolagets interna kontroll, såväl som att upprätthålla en löpande kontakt med koncernens externa revisorer. Revisions- och hållbarhetsutskottets arbete inriktas på kvaliteten och riktigheten i koncernens finansiella redovisning och där tillhörande rapportering, särskilt i förhållande till värderingen av Kinneviks onoterade investeringar, samt arbetet med den interna kontrollen av den finansiella rapporteringen inom koncernen. Vidare utvärderar utskottet revisorernas arbete, kvalifikationer och oberoende. Revisions- och hållbarhetsutskottet följer hur redovisningsprinciper och krav på redovisning utvecklas, diskuterar andra väsentliga frågor som har samband med bolagets ekonomiska redovisning och rapporterar sina iakttagelser till styrelsen. Utskottet assisterar också styrelsen i sin övervakning av bolagsstyrningsstrukturer i Kinneviks intressebolag, Kinneviks riskhanteringsprocesser, regelefterlevnad samt hållbarhet, inklusive Kinneviks hållbarhetsstrategi och initiativ. Revisions- och hållbarhetsutskottet ska sammanträda minst fyra gånger per år, och sammanträder typiskt sett tio gånger per år. Revisions- och hållbarhetsutskottets sammanträden protokollförs och rapporteras till styrelsen vid nästföljande styrelsemöte.

Riskhantering hos Kinnevik

Kinneviks styrelse är ansvarig för den interna kontrollen i enlighet med den svenska aktiebolagslagen och den svenska koden för bolagsstyrning. För att löpande identifiera, bedöma och hantera risker för Kinnevik har styrelsen antagit en riskhanteringspolicy.

Polycyn säkerställer ett strukturerat och återkommande arbetssätt för att identifiera, bedöma, hantera, följa upp och rapportera risker som väsentligt kan påverka Kinneviks förmåga att uppnå sina strategiska mål. Styrelsen har delegerat till revisions- och hållbarhetsutskottet att övervaka riskhanteringen och utskottet går regelbundet igenom Kinneviks väsentliga risker och tillhörande riskreducerande åtgärder.

Verkställande direktören har det yttersta ansvaret för Kinneviks riskhanteringsprocess, som har delegerat ansvaret till finansdirektören.

Riskregister – struktur och kategorisering

En central del i Kinneviks riskhanteringsramverk är riskregistret, ett dynamiskt dokument som fångar de mest väsentliga riskerna för Kinnevik. Riskerna är indelade i tydligt definierade kategorier, vilket säkerställer en heltäckande överblick och gör det möjligt att jämföra och prioritera risker på ett konsekvent sätt i hela verksamheten. Dessa riskkategorier inkluderar:

- 1. Strategisk:** Avser investeringsstrategi, portföljallokering, konkurrensdynamik samt genomförande av långsiktiga mål. Dessa omfattar främst risker och möjligheter kopplade till strategiska vägval och vår förmåga att skapa konkurrensfördelar.

- 2. Portfölj:** Avser våra portföljbolag och deras resultat, utmaningar och kapacitet. Dessa fokuserar främst på portföljbolagens förmåga att ta in nytt kapital, genomföra sina strategier och överträffa konkurrenterna.
- 3. Operationell:** Interna risker kopplade till hur Kinnevik organiserar och strukturerar sin verksamhet och sina kärnprocesser (investeringar, värderingar och bokslutsprocessen), vilka kan hanteras men inte helt elimineras. Dessa relaterar främst till rykte, mänskliga fel och andra felaktigheter.
- 4. Regelefterlevnad:** Förändringar i regelverk, efterlevnadsåtaganden och potentiella rättsliga exponeringar i Kinnevik och våra portföljbolag. Dessa avser främst vår förmåga att säkerställa full regelefterlevnad och förändringar i regelverk som påverkar vårt sätt att investera och rapportera.
- 5. Extern:** Risker som kan påverka intressenternas förtroende, varumärkesvärde eller allmänhetens uppfattning negativt, oberoende av finansiell effekt.

Identifiering, bedömning och hantering av risker

Riskidentifieringen leds av ledningsgruppen under finansdirektörens ledning och baseras på regelbundna kontakter med ledningen i portföljbolagen, resultatuppföljning och externa marknadsförändringar. Processen utgår ifrån att risker förändras över tid och bedömningarna uppdateras minst två gånger per år.

Varje risk som förs in i riskregistret dokumenteras inom en av de fem kategorierna med:

- en tydlig beskrivning
- en bedömning av sannolikhet och påverkan
- en riskklassificering som beaktar effekter på verkligt värde, finansiell utveckling, rykte och strategisk relevans. När kvantifiering är möjlig används numeriska uppskattningar; för mer komplexa eller framväxande risker används kvalitativa bedömningar baserat på omfattningen av potentiella negativa utfall och i vilken utsträckning effekterna kan åtgärdas
- en bedömning av om risken ska accepteras, undvikas, reduceras eller överföras
- för risker som kräver riskreducerande åtgärder identifieras specifika åtgärder, ansvariga personer samt önskat resultat och tidsplan. Detta säkerställer tydligt ansvarstagande och möjliggör systematisk uppföljning av arbetet med riskreducering.

Klimatrelaterade risker

Klimatrelaterade risker integreras i riskregistret och bedöms i förhållande till Kinneviks befintliga portfölj, nya investeringar, strategi och rykte, med hänsyn tagen till ett ökat externt fokus på klimatpåverkan. Under 2023 genomförde Kinnevik en modellering av portföljens exponering mot fysiska klimatrisker (t.ex. översvämningar, skogsbränder, torka) och analyserade potentiella finansiella effekter av skador på tillgångar och störningar i leverantörskedjor. Ytterligare information finns i Kinneviks TCFD-rapportering.

Sannolikhet

	Sannolikhet	Beskrivning
1	Låg (<10%)	Mycket osannolikt att risken materialiseras inom de kommande 12 månaderna
2	Medel (10-25%)	Osannolikt att risken materialiseras inom de kommande 12 månaderna
3	Hög (25-50%)	Möjligt att risken materialiseras inom de kommande 12 månaderna
4	Förväntad (>50%)	Troligt att risken materialiseras inom de kommande 12 månaderna

Konsekvens

	Konsekvens	Finansiellt/portfölj	Regelefterlevnad	Rykte	Strategi
1	Låg	< 200 Mkr påverkan på substansvärdet	Begränsad regulatorisk påverkan	Begränsad påverkan på intressenter	Begränsat behov av justeringar
2	Medel	200–500 Mkr påverkan på substansvärdet	Regulatorisk uppmärksamhet	Förtroendeförlust begränsad till en intressentgrupp	Mindre justeringar av operativa planer och genomförande
3	Hög	500–1000 Mkr påverkan på substansvärdet	Granskning av tillsynsmyndighet	Förtroendeförlust hos två eller fler intressentgrupper	Stora förändringar i högsta ledningen och i genomförande
4	Mycket hög	>1 Mdkr påverkan på substansvärdet	Sanktioner från tillsynsmyndighet	Omfattande förtroendeförlust	Betydande förändringar i högsta ledningen, finansiell struktur och strategisk plan

Översikt av Kinneviks mest väsentliga risker

Risk	Riskkategori	Risk	Riskreducerande åtgärder
Nyckelpersoner	Strategisk	Förmågan att attrahera och behålla nyckelpersoner är avgörande för Kinneviks långsiktiga framgång. Kinnevik är i hög grad beroende av ett litet antal nyckelpersoner i lednings- och investeringssteam, vilket innebär en risk för successionsgap och brister i ledarskap, investeringsbeslut och strategiskt genomförande.	Kinnevik identifierar kontinuerligt nyckelpersoner som är viktiga för Kinnevik och portföljbolagen. Arbetet med att attrahera och behålla nyckelpersoner stöds av löpande resultat- och potentialbedömningar, successionsplanering samt utveckling av attraktiva ersättningspaket i linje med marknadens förväntningar.
Nya investeringar	Strategisk	Kinneviks investeringsverksamhet är beroende av tillgången till investeringsmöjligheter med attraktiva villkor, samt Kinneviks förmåga att på ett tillfredsställande sätt identifiera och genomföra sådana investeringar. Underlåtenhet att identifiera och genomföra investeringar på den nivå som krävs för kapitalmarknadens avkastningskrav, eller av andra skäl, kan ha en negativ påverkan på bolagets verksamhet och konkurrenskraft. Tidiga investeringar är dessutom förknippade med större osäkerhet rörande möjligheten att fortsätta utveckla verksamheten, uppnå skalbar och uthållig lönsamhet eller nå lönsamhet över huvud taget, vilket kan leda till förluster och påverka Kinneviks resultat och substansvärde negativt.	Kinnevik begränsar denna risk genom ett starkt inflöde av investeringar via kontinuerlig omvärldsbevakning, omfattande marknadsanalys och ett proaktivt sökande efter möjligheter, samt en disciplinerad investeringsprocess. Bolaget tillämpar tydliga investeringskriterier och en aktiv portföljstyrning för att hantera koncentrations- och fasrisker, och arbetar nära portföljbolagen efter investering för att stödja strategisk utveckling, operationell utveckling och långsiktigt värdeskapande.
Inflytande	Strategisk	Som minoritetsägare utövar Kinnevik inflytande över sina portföljbolag främst genom styrelserepresentation och ägaravtal. Till följd av detta kan portföljbolagen fatta beslut eller vidta åtgärder som inte är förenliga med Kinneviks intressen, och Kinnevik kan i begränsad utsträckning förhindra eller hantera ett sådant utfall.	Vår möjlighet att utöva inflytande över portföljbolagen stöds av en aktiv bolagsstyrningsmodell med löpande uppföljning, liksom av förstärkta ägar rättigheter såsom skyddsbestämmelser och beslutsrätter i väsentliga frågor. Detta kompletteras av vårt aktiva ägararbete, där vi bygger långsiktiga relationer med grundare och ledningsteam för att stödja värdeskapande och samordning.
Avyttringar och återvinning av kapital	Strategisk	Eftersom Kinnevik för närvarande inte erhåller regelbundna utdelningar från portföljen är bolaget beroende av avyttringar för att generera positivt kassaflöde. Det finns en risk att Kinnevik inte kan avyttra sina innehav, eller endast kan göra det till värderingar under bokfört värde och i vissa fall till och med under investerat belopp.	Kinnevik begränsar denna risk genom att upprätthålla en disciplinerad och flexibel likviditets- och kapitalallokeringsram samt arbeta aktivt med planering och genomförande av avyttringar i hela portföljen. Detta innefattar löpande portföljgenomgångar för att prioritera avyttringar och hantera tidpunkten för dessa baserat på marknadsförutsättning.
Värderingar	Operationell	Eftersom en stor del av portföljen är investerad i onoterade bolag är värderingarna föremål för större osäkerhet på grund av begränsad transaktionsdata och beroende av värderingsmodeller och bedömningar. Förändringar i värderingsnivåer på publika marknader, portföljbolagens resultat eller värderingar i avslutade transaktioner kan leda till väsentliga värderingsförändringar som påverkar Kinneviks substansvärde och finansiella resultat.	Kinnevik hanterar värderingsrisk genom en strukturerad och konsekvent värderingsprocess i linje med IFRS 13 och International Private Equity and Venture Capital Valuation Guidelines, vilket säkerställer att portföljinnehaven värderas till verkligt värde vid varje rapporttillfälle.
Marknadsvolatilitet	Extern	Kinnevik är exponerat mot generell marknadsvolatilitet, vilket kan påverka värdet på dess portfölj och finansiella resultat negativt. Geopolitiska osäkerheter, höga räntor och förändrade inflationsförväntningar kan fortsatt tynga det globala sentimentet, driva ned värderingsmultiplar och försvåra för portföljbolagen att anskaffa kapital. Eftersom större delen av Kinneviks portfölj är i USD kan valutasvängningar väsentligt påverka värdet i SEK, vilket skapar volatilitet i det redovisade resultatet oberoende av underliggande utveckling i portföljbolagen.	Kinnevik söker begränsa den potentiella påverkan från dessa risker genom aktiv övervakning av makroekonomiska förhållanden, geopolitiska händelser och marknads sentiment, samt genom löpande bedömningar av den potentiella påverkan på portföljvärderingar, finansieringsvillkor och likviditet. Kinnevik kan även använda derivatinstrument för att delvis säkra sig mot utländsk valutaexponering och minska volatiliteten.
Regulatorisk	Extern	Ogynnsamma, osäkra eller förändrade regleringar i nyckelmarknader kan skapa operativa utmaningar, höja kostnaderna eller hämma tillväxten i portföljbolagen. Regulatoriska förändringar kan också påverka marknadstillträde, affärsmodeller och finansieringsvillkor, vilket sammantaget kan påverka portföljbolagens resultat och därigenom Kinneviks substansvärde och finansiella resultat.	Kinnevik följer kontinuerligt regulatoriska utvecklingar och stödjer portföljbolagen i att hantera dessa. Regulatoriska risker är också en viktig del av vår due diligence process vid investeringar i nya bolag och sektorer.
Cyber- och informationssäkerhet	Extern	Cyber- och informationssäkerhetsrisker utvecklas snabbt. Säkerhetsincidenter som cyberattacker, obehörig åtkomst, dataintrång eller informationsläckage kan påverka Kinneviks och dess portföljbolags verksamhet negativt och resultera i regulatoriska sanktioner eller rättsliga anspråk. Sådana incidenter kan ha en väsentlig negativ inverkan på Kinneviks verksamhet, finansiella resultat och ställning.	Kinnevik har ett robust ramverk för informationssäkerhet, inklusive relevanta policys och rutiner för att säkerställa en hög säkerhetsnivå och utbilda våra medarbetare. Detta är också en viktig del av vår due diligence process vid investeringar i nya bolag och sektorer.
Teknologisk utveckling	Extern	Snabba teknologiska framsteg innebär en risk att Kinnevik eller portföljbolagen misslyckas med att identifiera, anpassa sig till eller integrera nya lösningar i tid. Ett misslyckande att innovera kan urholka konkurrensfördelar, försämma marknadspositionen och påverka portföljbolagens resultat negativt.	Kinnevik begränsar denna risk genom att kontinuerligt följa teknologiska utvecklingstendenser, konkurrensdynamik och marknadstrender inom sina fokussektorer. Kinnevik upprätthåller en aktiv dialog med portföljbolagens ledningar och gör regelbundna genomgångar av deras innovationsförmåga, produkt roadmaps och operativa utveckling för att identifiera framväxande risker och möjligheter.

Styrelsens beskrivning av intern kontroll avseende den finansiella rapporteringen för räkenskapsåret 2025

Styrelsen ansvarar enligt aktiebolagslagen och Koden för den interna kontrollen. Denna beskrivning har upprättats i enlighet med avsnitt 8.1 och 8.2 i Koden och 6 kap 6 § och 7 kap 31 § årsredovisningslagen, och är därmed avgränsad till intern kontroll i samband med den finansiella rapporteringen.

Kontrollmiljö

Styrelsens arbetsordning och instruktioner för verkställande direktören och styrelsens utskott syftar till att säkerställa en tydlig roll och ansvarsfördelning till gagn för en effektiv hantering av verksamhetens operationella och finansiella risker. Styrelsen har vidare fastställt ett antal grundläggande riktlinjer av betydelse för arbetet med den interna kontrollen, vilka finns beskrivna i Kinneviks Policy and Procedure Manual, som omfattar bland annat instruktioner för finansiell rapportering, attestrutiner, inköpspolicy, investeringspolicy, redovisningsprinciper, finansiell riskhantering och internrevision. Bolagets ledning rapporterar regelbundet till styrelsen utifrån fastställda rutiner. Härtill kommer rapporteringen om arbetet i revisions- och hållbarhetsutskottet. Bolagets ledning ansvarar för det system av interna kontroller som krävs för att hantera risker i den löpande verksamheten. Här ingår bland annat riktlinjer för de anställda så att de ska förstå och inse betydelsen av

sina respektive roller i arbetet med att upprätthålla en god intern kontroll. Bolagets operationella och finansiella risker rapporteras kvartalsvis till styrelsen med analys av konsekvens och finansiell effekt för det fall riskerna materialiseras, hur och vem som utövar den löpande kontrollen över respektive risk samt hur dessa kan minimeras eller elimineras.

Riskbedömning och kontrollaktiviteter

Kinnevik har implementerat en modell för bedömning av risker för fel i bokföringen och i den finansiella rapporteringen. De mest väsentliga posterna och processerna där risk för väsentliga fel typiskt sett kan föreligga omfattar resultat- och balansräkningsposterna finansiella tillgångar och finansiella instrument samt investeringsprocessen. Kinnevik har ett dokumenterat arbetssätt och utvärderar löpande hur väl kontrollerna avseende dessa poster och processer fungerar.

Internrevision och tredjepartsgranskningar

Styrelsen utvärderar behovet av en separat internrevisionsfunktion på en årlig basis. Kinnevik har för närvarande ingen separat internrevisionsfunktion, med hänsyn till storleken på bolagets verksamhet. Istället anlitar Kinnevik, på instruktion från revisions- och hållbarhetsutskottet, internrevisorer i uppdrag att följa upp och utvärdera arbetet med t.ex. värdering av onoterade investeringar, riskhantering och intern kontroll. Internrevisorerna rapporterar

resultatet av sin granskning i form av skriftliga rapporter till Revisions- och hållbarhetsutskottet.

Information och kommunikation

Kinneviks Policy and Procedure Manual och övriga riktlinjer av betydelse för den finansiella rapporteringen uppdateras minst en gång per år. Det finns såväl formella som informella informationskanaler till bolagsledning och styrelsen för väsentlig information från medarbetarna. För extern kommunikation finns riktlinjer sammanställda i en informationspolicy som säkerställer att bolaget lever upp till högt ställda krav på korrekt information till marknaden och övriga grupper såsom aktieägare, styrelseledamöter, anställda och leverantörer.

Uppföljning

Styrelsen utvärderar löpande den information som bolagsledningen, revisions- och hållbarhetsutskottet och utskottet för medarbetarfrågor och ersättningar lämnar. Av särskild betydelse för uppföljningen av den interna kontrollen är arbetet med att följa upp effektiviteten i bolagsledningens arbete på detta område. Arbetet innefattar bland annat att säkerställa att åtgärder vidtas rörande de brister och förslag till åtgärder som framkommit vid den interna och externa revisionen.

STYRELSE

Per 31 december 2025

Cristina Stenbeck Ordförande

Född: 1977

Nationalitet: Svensk medborgare.

Oberoende: Oberoende i förhållande till bolaget och bolagsledningen, inte oberoende i förhållande till större ägare.

Innehav inklusive eventuellt närstående person: 15 918 123 A-aktier och 150 000 B-aktier genom Verdere S.å r.l. Cristina innehar vidare indirekt 0,98 procent av aktierna i Stegra samt 0,74 procent av aktierna i Vay, som båda är portföljbolag till Kinnevik.

Uppdrag i utskott: Ordförande i utskottet för Medarbetarfrågor och Ersättningar.

Övriga nuvarande väsentliga uppdrag: Styrelseledamot i Tandem Health

Cristina Stenbeck valdes senast till styrelseordförande och styrelseledamot i Kinnevik 2025. Hon inträdde första gången i Kinneviks styrelse 2003 och fortsatte som ledamot i 16 år, varav som styrelseordförande 2007–2016. Cristina har varit en aktiv investerare i såväl noterade som privata bolag i 20 år.

Cristina har varit styrelseledamot i flera noterade portföljbolag inom Kinnevikgruppen, senast som oberoende ledamot. Hon var styrelseordförande i Zalando 2014–2016, innan hon återvände som styrelseordförande 2019–2023, samt styrelseledamot i Spotify 2017–2023. Hon har en kandidatexamen från Georgetown University.

**Cristina äger indirekt 4,6 procent av aktierna i Estrid Studios AB, där Camilla Giesecke, styrelseledamot i Kinnevik, är styrelseordförande.*

Claes Glassell Ledamot

Född: 1951

Nationalitet: Svensk medborgare.

Oberoende: Oberoende i förhållande till bolaget och bolagsledningen samt i förhållande till större ägare.

Innehav inklusive eventuellt närstående person: 10 000 B-aktier.

Uppdrag i utskott: Ledamot i Revisions- och hållbarhetsutskottet och utskottet för Medarbetarfrågor och Ersättningar.

Övriga nuvarande väsentliga uppdrag: Styrelseledamot i Cambrex Corporation, och senior rådgivare till Permira.

Claes Glassell valdes till styrelseledamot i Kinnevik 2024. Claes har tidigare varit Chief Operating Officer och President för Cambrex Corp. (1999–2003), vd för Cerus Corp. (2004–2011) och vd för CMC Biologics (2011–2015). Han har också varit styrelseordförande i LSNE (2017–2021) och Quotient Sciences (2019–2022), samt haft ledande befattningar och styrelseuppdrag i flera publika och privata bolag, inklusive Vitrolife AB, Cellartis AB och Nobel Chemicals. Claes har även varit verksam inom Svenska Handelskammaren i New York samt Sveriges Kemiska Industrikontor. Han har en masterexamen i kemiteknik från Chalmers tekniska högskola.

Maria Redin Ledamot

Född: 1978

Nationalitet: Svensk medborgare.

Oberoende: Oberoende i förhållande till bolaget och bolagsledningen samt i förhållande till större ägare.

Innehav inklusive eventuellt närstående person: 17 500 B-aktier.

Uppdrag i utskott: Ledamot i Revisions- och hållbarhetsutskottet.

Övriga nuvarande väsentliga uppdrag: Verkställande direktör för MTG. Styrelseledamot i Vinted.

Maria Redin valdes till styrelseledamot i Kinnevik 2024. Hon har varit verkställande direktör för MTG sedan 2020, där hon tidigare varit CFO och Head of Group Finance & Controlling. Maria har även varit verkställande direktör för MTG:s tidigare spel- och underhållningsbolag Bet24 och styrelseledamot i NetEnt 2012–2020. Hon har en kandidatexamen i företagsekonomi från Cameron University och en masterexamen i internationell företagsekonomi från Göteborgs universitet.

Jan Berntsson Ledamot

Född: 1964

Nationalitet: Svensk medborgare.

Oberoende: Oberoende i förhållande till bolaget och bolagsledningen samt i förhållande till större ägare.

Innehav inklusive eventuellt närstående person: 200 000 B-aktier.

Uppdrag i utskott: Ordförande i Revisions- och hållbarhetsutskottet.

Övriga nuvarande väsentliga uppdrag: Styrelseledamot i AFRY, Firefly AB och Mitt Liv AB, samt medlem i Nasdaq Stockholms Bolagskommitté.

Jan Berntsson valdes till styrelseledamot i Kinnevik 2024. Jan inledde sin karriär på Swedbank innan han anslöt sig till Arthur Andersen 1989, där han bland annat arbetade ett år i Silicon Valley. Han blev partner 1999 och gick över till Deloitte 2002, där han var vd för Deloitte Sverige 2008–2023. Under sin tid på Deloitte hade Jan flera seniora roller, bland annat som medlem i Deloitte's nordiska ledningsgrupp, styrelsen för Nord- och Sydeuropa samt den globala styrelsen. Jan har tidigare varit huvudansvarig revisor för ett antal svenska storbolag, inklusive Kinnevik 2013–2020. Jan har en kandidatexamen i företagsekonomi från Stockholms universitet.

STYRELSE

Per 31 december 2025

Henrik Lundin

Ledamot

Född: 1974

Nationalitet: Svensk medborgare.

Oberoende: Oberoende i förhållande till bolaget och bolagsledningen samt i förhållande till större ägare.

Innehav inklusive eventuellt närstående person: 50 000 B-aktier. IMAS Foundation innehar 1,7 procent av aktierna i Kinneviks portföljbolag Stegra.

Uppdrag i utskott: Ledamot i utskottet för Medarbetarfrågor och Ersättning.

Övriga nuvarande väsentliga uppdrag: Vd och CIO för IMAS Foundation, och styrelseledamot i Lysa Fonder.

Henrik Lundin valdes till styrelseledamot i Kinnevik 2025. Henrik är en erfaren ledare inom investeringar och är vd och Chief Investment Officer för IMAS Foundation, som finansiellt stöder INGKA Foundation och, i förlängningen, IKEA Foundation. Sedan Henrik anslöt till IMAS 2014 har portföljen vuxit till 15 miljarder euro med placeringar i flera tillgångsslag, både noterade och onoterade, däribland investeringar inom venture, tillväxtbolag och buyouts. Han inledde sin karriär som finansjournalist innan han 2001 började på Nordea Wealth Management, där han arbetade i 14 år och blev investeringsstrategichef 2005. Han är styrelseledamot i det svenska fintechbolaget Lysa Fonder. Henrik har en kandidatexamen i nationalekonomi från Stockholms universitet och en Executive MBA från INSEAD.

Rubin Ritter

Ledamot

Född: 1982

Nationalitet: Tysk medborgare.

Oberoende: Oberoende i förhållande till större ägare.

Innehav inklusive eventuellt närstående person: -

Uppdrag i utskott: -

Övriga nuvarande väsentliga uppdrag: -

Rubin Ritter valdes till styrelseledamot i Kinnevik 2025. Han var Co-CEO på Zalando i elva år och utvecklade bolaget från ett privat tillväxtbolag i tidigt skede till Europas ledande modeplattform. Rubin inledde sin karriär på McKinsey & Company, där han var Senior Associate mellan 2007 och 2010. Han har en diplomexamen från WHU – Otto Beisheim School of Management.

Den 15 mars 2026 utsågs Rubin Ritter till tillförordnad VD för Kinnevik.

Camilla Giesecke

Ledamot

Född: 1980

Nationalitet: Svensk medborgare.

Oberoende: Oberoende i förhållande till bolaget och bolagsledningen samt i förhållande till större ägare.

Innehav inklusive eventuellt närstående person: 2 820 B-aktier.

Uppdrag i utskott: -

Övriga nuvarande väsentliga uppdrag: COO på Klarna och styrelseordförande i Estrid.

Camilla Giesecke har haft en viktig roll i Klarnas resa till en position som ett av Europas mest framgångsrika tillväxtbolag. Sedan hon började på Klarna 2017 har hon haft flera ledande positioner, inklusive Chief Financial Officer och Chief Expansion Officer, innan hon utsågs till Chief Operating Officer 2022.

Camilla inledde sin karriär som M&A-analytiker på J.P. Morgan Chase & Co. i London. Mellan 2006 och 2013 arbetade hon som Investment Professional på Investor AB och hade flera ledande positioner i dess portföljbolag, såsom Permobil AB och Saab AB. Utöver sina operativa roller har hon varit styrelseledamot i BHG Group och är för närvarande styrelseordförande i Estrid. Hon har en civilekonomexamen från Handelshögskolan i Stockholm.

**Camilla Giesecke är styrelseordförande i Estrid Studios AB, i vilket Kinneviks styrelseordförande Cristina Stenbeck indirekt innehar 4,6 procent av aktierna.*

LEDNINGSGRUPP

Per 31 december 2025

Georgi Ganev

Verkställande direktör (CEO)

Anställd: 2018 (lämnade sin roll den 15 mars 2026 efter att Rubin Ritter utsetts till tillförordnad VD)

Född: 1976

Nationalitet: Svensk medborgare.

Styrelseuppdrag: Styrelseledamot i Aira och Reach for Change.

Tidigare erfarenhet: VD på Dustin, VD för Bredbandsbolaget och CMO på Telenor Sweden.

Utbildning: Civilingenjörsexamen i informationsteknologi från Uppsala universitet.

Innehav inklusive eventuellt närstående person: 425 907 B-aktier.

Incitamentsaktier: 293 030 (2024–29), 140 580 (2023–28), 86 000 (2022–27), 70 000 (2021–26).

Georgi började på Kinnevik 2018 från Dustin där han var vd 2012–2017. Dessförinnan var han vd för Bredbandsbolaget 2007–2010 och CMO på Telenor Sweden 2010–2012. Georgi inledde sin karriär inom Kinneviksfären inom försäljnings-, marknads- och produktchefsroller på Tele2 2002. Under Georgis ledarskap har Kinnevik genomgått en strategisk förflyttning med fokus på tillväxtinvesteringar och blivit en av Europas ledande noterade tillväxtinvestorer. Med sin ingenjörsbakgrund brinner Georgi för att bygga transformerande bolag som med hjälp av teknik skapar nya marknader eller omdefinierar befintliga.

Samuel Sjöström

Finansdirektör (CFO)

Anställd: 2013

Född: 1987

Nationalitet: Svensk medborgare.

Styrelseuppdrag: Playground Music Scandinavia.

Tidigare erfarenhet: Flera olika roller på Kinnevik, senast som Chief Strategy Officer.

Utbildning: Ekonomie kandidat från Handelshögskolan i Stockholm och juristexamen från Stockholms universitet.

Innehav inklusive eventuellt närstående person: 100 000 B-aktier, varav 31 700 genom pension, försäkring eller liknande.

Incitamentsaktier: 72 080 (2024–29), 50 720 (2023–28), 29 000 (2022–27), 22 000 (2021–26).

Samuel började på Kinnevik 2013 direkt efter universitetet som CFO trainee och utsågs själv till CFO cirka nio år senare. Under sin tid på Kinnevik har han främst ägnat sig åt att planera, driva och genomföra transformationen av Kinnevik till ett tillväxtfokuserat investmentbolag, med dess många implikationer för vårt förhållningssätt till kapitalallokering och kommunikation med intressenter.

Med den strategiska transformationen slutförd under 2024 ägnar han i dag mest sin tid åt att hjälpa befintliga och potentiella investerare att förstå Kinneviks portfölj och plattform, och stötta vårt investeringsteam i att få ut det mesta av sin och våra portföljbolags potential.

Natalie Tydeman

Managing Investment Director

Anställd: 2021

Född: 1971

Nationalitet: Brittisk medborgare.

Styrelseuppdrag: Job&Talent, Betterment, Solugen (observer), Stegra (observer), Charm (observer).

Tidigare erfarenhet: Senior Partner på GMT Communications Partners, Senior Vice President – Ventures på Fremantle Media, Managing Director of Online & Interactive på Fox Kids Europe.

Utbildning: MBA från Harvard Business School och BA i matematik från University of Oxford.

Innehav inklusive eventuellt närstående person: 23 088 B-aktier, varav 6 186 genom pension, försäkring eller liknande.

Incitamentsaktier: 218 080 (2024–29), 130 780 (2023–28), 80 000 (2022–27), 60 000 (2021–26).

Natalie leder Kinneviks investeringsteam och är medansvarig för klimat- och Climate Tech investeringar.

Efter att ha inlett sin karriär med att bygga och investera i disruptiva teknikbolag, brinner Natalie i dag för nästa våg av teknologisk innovation och särskilt möjligheten att stötta visionära grundare i att skala upp generationsbolag som kommer minska de globala koldioxidutsläppen, samtidigt som de skapar ekonomiskt och strategiskt värde för kunder och levererar långsiktigt ökad avkastning för investerare.

LEDNINGSGRUPP

Per 31 december 2025

Torun Litzén

Informationsdirektör
(Director Corporate Communication)

Anställd: 2007 (lämnade sin anställning den 3 februari 2026)

Född: 1967

Nationalitet: Svensk medborgare.

Styrelseuppdrag: Ordförande i Reach for Change.

Tidigare erfarenhet: Senior IR Officer på Nordea, fondförvaltare på HQ Fonder och managementkonsult på Coopers & Lybrand i Moskva, Ryssland.

Utbildning: Civilekonom från Handelshögskolan i Stockholm.

Innehav inklusive eventuellt närstående person: 48 364 B-aktier, varav 1 000 genom pension, försäkring eller liknande.

Incitamentsaktier: 48 770 (2024–29), 34 320 (2023–28), 21 000 (2022–27), 22 000 (2021–26).

Torun började på Kinnevik 2007 som kommunikationsdirektör. Innan dess arbetade hon som investor relations officer på Nordea och som fondförvaltare på HQ Fonder, efter att ha inlett sin karriär som konsult i Moskva, Ryssland. Med hennes långa erfarenhet har Torun en djup förståelse för Kinneviks intressenter. Hon har varit avgörande för att skapa och berätta Kinneviks story gentemot såväl befintliga som potentiella investerare och medieaktörer, från de första digitala tillväxtinvesteringarna till Kinneviks nuvarande strategiska position som en ledande tillväxtinvesterare.

Torun ansvarar också för att utveckla Kinneviks hållbarhetsstrategi, utföra en strukturerad intressentmodell och ett skräddarsytt tillvägagångssätt för att implementera hållbarhetsstrategier i varje portföljbolag med syfte att skapa affärsvärde och som stöttar bolagens övergripande strategier.

Christian Scherrer

Senior Investment Director

Anställd: 2014

Född: 1986

Nationalitet: Schweizisk medborgare.

Styrelseuppdrag: Enveda, Spring Health, Cityblock Health (observer), Transcarent (observer).

Tidigare erfarenhet: JP Morgan.

Utbildning: MSc i finans från Imperial College och BA i Ekonomi och administration från University of Zürich.

Innehav inklusive eventuellt närstående person: 27 043 B-aktier.

Incitamentsaktier: 163 032 (2024–29), 76 820 (2023–28), 43 000 (2022–27), 28 378 (2021–26), 33 600 (2020–25).

Christian började på Kinnevik 2014 efter att ha startat sin karriär på JP Morgan inom teknologi- och media investment banking. Sedan dess har han byggt upp en betydande hälsovårdsportfölj som i dag representerar över en tredjedel av Kinneviks portfölj. Han har hjälpt till att forma och genomföra Kinneviks hälsovårdsstrategi och har investerat nästan 1 miljard USD i hälsovårds- och teknikbolag i USA och Europa.

Christian var en tidig investerare i ledande hälsovårdsbolag som Livongo (förvärvat av TDOC), VillageMD (förvärvat av WBA), Cityblock, Cedar, Transcarent och Spring Health. Christian har också lett Kinneviks investeringar i bioteknik, inklusive betydande investeringar i Recursion (RXRX) och Enveda Biosciences.

Anna Stenberg

Chief People & Platform Officer

Anställd: 2020

Född: 1979

Nationalitet: Svensk medborgare.

Styrelseuppdrag: Styrelseledamot i Bonnier Ventures, Tipser och Ingager, styrelseordförande i QuizRRR samt medlem i Reach for Changes Advisory Board.

Tidigare erfarenhet: Grundare av WES och flera chefspositioner på Modern Times Group.

Utbildning: Civilekonom från Handelshögskolan i Stockholm.

Innehav inklusive eventuellt närstående person: 32 400 B-aktier, varav 6 150 genom bolag.

Incitamentsaktier: 62 640 (2024–29), 44 080 (2023–28), 29 000 (2022–27), 22 000 (2021–26).

Anna återvände till Kinnevik 2020 som Chief People and Platform Officer efter ett decennium som entreprenör och grundare av WES, som förvärvades av SJR 2019. Hon var tidigare åtta år på Kinnevik, började som management trainee 2003 och ledde därefter verksamheter inom det tidigare portföljbolaget MTG.

Med förstahandserfarenhet som entreprenör och portföljbolagsledare driver Anna Kinneviks plattform och stöttar investerare med operativ expertis och tillväxtstrategier. Hon är också medlem i investeringskommittén och leder due diligence arbete för att bedöma ledarskap och organisatorisk kapacitet i potentiella investeringar.