

BOLAGSSTYRNINGSRAPPORT

Bolagsstyrningen inom Kinnevikkoncernen utgår från svensk lagstiftning och allmänt vedertagen god sed på värdepappersmarknaden. Kinnevik tillämpar Svensk kod för bolagsstyrning ("Koden")¹⁾.

Under 2020 har Kinnevik ej avvikit från Koden.

BOLAGSSTÄMMA

Av aktiebolagslagen (2005:551) ("Aktiebolagslagen") och bolagsordningen framgår hur kallelse till årsstämma och extra bolagsstämma ska ske samt vem som har rätt att delta och rösta vid stämman. Inga begränsningar gäller för hur många röster varje aktieägare kan avge vid stämman. A-aktier medför rätt till tio röster, medan övriga aktier medför rätt till en röst. Om styrelsen så beslutar, kan aktieägarna rösta eller på annat sätt delta i stämman på distans.

Uppgift om större aktieägare i bolaget framgår på sidan 46 samt på vår webbplats www.kinnevik.com.

VALBEREDNING

I enlighet med beslutet vid årsstämman 2019 ska en valberedning utses efter samråd med de största aktieägarna i bolaget per sista handelsdagen den månad årsstämman har hållits, bestående av minst tre ledamöter utsedda av de största aktieägarna i bolaget som har önskat utse en ledamot. En representant för bolagets största aktieägare ska ansvara för sammankallandet av valberedningen.

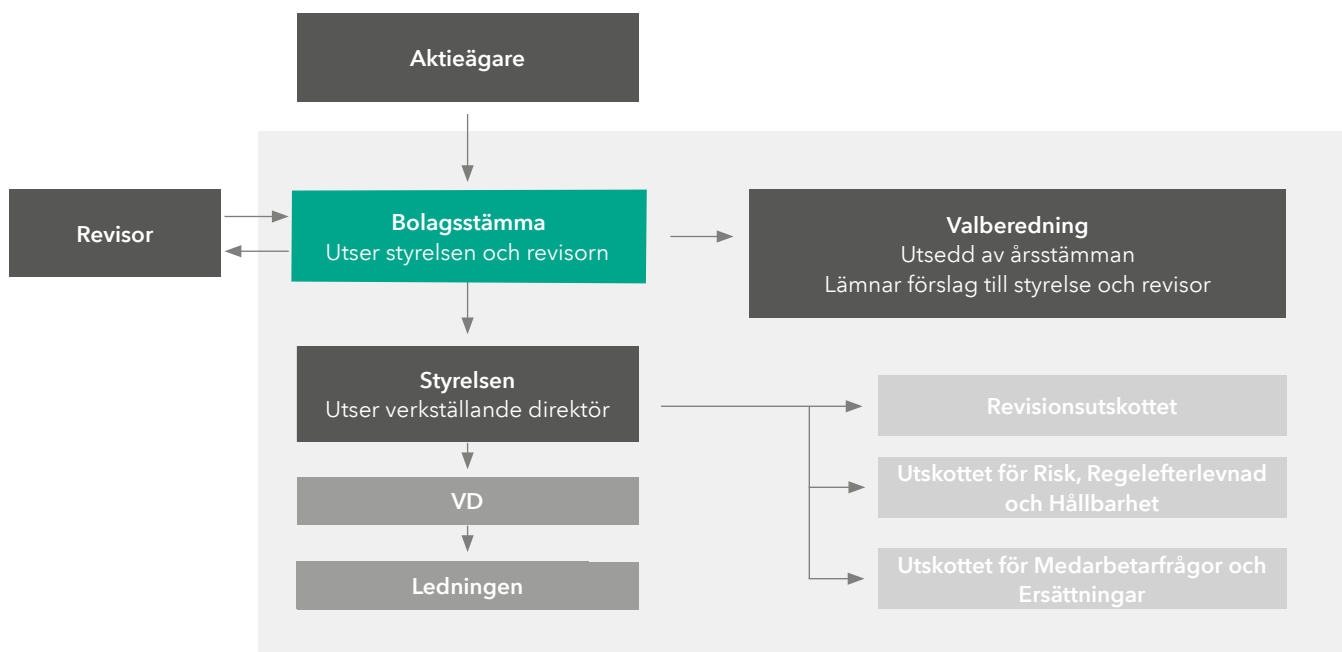
I enlighet med denna ordning sammankallade Cristina Stenbeck, som representant för Verdere S.à r.l. och CMS Sapere Aude Trust, en valberedning bestående av ledamöter som representerar de röstmässigt största aktieägarna i Kinnevik. Valberedningen

består av Cristina Stenbeck utsedd av Verdere S.à r.l. och CMS Sapere Aude Trust, Hugo Stenbeck utsedd av Alces Maximus LLC, James Anderson utsedd av Baillie Gifford, Anders Oscarsson utsedd av AMF Försäkring & Fonder, Ramsay Brufer utsedd av Alecta och Marie Klingspor. Valberedningen har i uppgift att ta fram förslag till styrelse och revisor, för det fall revisor ska utses, och arvode för dessa, stämмоordförande samt eventuella förändringar till ordning för valberedningen inför årsstämman 2021. Anders Oscarsson har utsetts till ordförande i valberedningen.

I sitt arbete tillämpar valberedningen regel 4.1 i Koden som mångfaldspolicy. Valberedningen har alltså särskilt beaktat vikten av en ökad mångfald i styrelsen, när det gäller kön, ålder och nationalitet samt erfarenheter, yrkesbakgrund och affärsområden. Valberedningen anser att styrelsesammansättningen är ändamålsenlig vad avser flera dimensioner av mångfald och har en sammansättning av kompetens och erfarenhet som matchar Kinneviks viktigaste prioriteringar. Valberedningen ser fram emot att fortsätta arbetet med att sätta samman den mest kompetenta styrelsen och främja en diskussion kring Kinneviks huvudsakliga mål. 57% av styrelseledamöterna som valdes vid årsstämman 2020 är kvinnor. Ytterligare information finns i valberedningens motiverade yttrande avseende valberedningens förslag till årsstämma 2020.

REVISORER

Enligt bolagsordningen ska bolaget ha högst tre revisorer med högst tre suppleanter, eller ett registrerat revisionsbolag. Vid årsstämman 2017 valdes revisionsbolaget Deloitte AB för en mandatperiod om fyra år fram till årsstämman 2021. Den auktoriserade revisorn Kent Åkerlund, född 1974, är huvudansvarig



¹⁾ Koden finns tillgänglig på <http://www.bolagsstyrning.se>.

revisor. Revisorns oberoende ställning säkerställs dels av lagstiftning och yrkesetiska regler, dels av revisionsfirmans interna riktlinjer, samt av revisionsutskottets riktlinjer för vilka uppdrag revisionsfirman får åta sig utöver revisionen. Information om arvoden framgår av årsredovisningen Not 12 för koncernen och Not 5 för moderbolaget, Arvoden till valda revisorer.

STYRELSE OCH LEDANDE BEFATTNINGSHAVARE

Styrelseledamöterna väljs på årsstämman för tiden intill slutet av nästa årsstämma. Bolagsordningen innehåller inga restriktioner angående styrelseledamöternas valbarhet. Enligt bolagsordningen ska styrelsen bestå av lägst tre och högst tolv stämvalda ledamöter.

Vid årsstämman 2020 omvaldes, efter förslag från valberedningen, styrelseledamöterna Dame Amelia Fawcett, Henrik Poulsen, Susanna Campbell, Wilhelm Klingspor, Brian McBride,

och Charlotte Strömberg samt valdes Cecilia Qvist till ny styrelseledamot i bolaget. Årsstämman valde Dame Amelia Fawcett till ordförande. Vid styrelsens konstituerande möte utsågs Henrik Poulsen till vice styrelseordförande.

Styrelseledamöternas oberoende i förhållande till bolaget och bolagsledningen respektive till bolagets större ägare framgår på sidorna 50-52. Ingen av styrelseledamöterna är anställd inom koncernen. Vid slutet av 2020 var de ledande befattningshavarna i Kinnevik verkställande direktör Georgi Ganev, finansdirektör Erika Söderberg Johnson, informationsdirektör Torun Litzén, Senior Investment Director Chris Bischoff, Investment Director Andreas Bernström, Chief People & Platform Officer Anna Stenberg och chefsjurist Mattias Andersson. Information om Kinneviks ledande befattningshavare finns på bolagets hemsida, www.kinnevik.com, och i Not 16 för koncernen, Personal.

STYRELSE- OCH UTSKOTTSSAMMANSÄTTNING

Styrelseledamot	Position	Revisionsutskottet	Utskottet för Medarbetarfrågor och Ersättningar	Utskottet för Risk, Regelefterlevnad och Hållbarhet
Dame Amelia Fawcett	Ordförande	-	Ledamot	Ordförande
Henrik Poulsen	Vice Ordförande	Ledamot	-	-
Susanna Campbell	Ledamot	Ledamot	Ordförande	-
Wilhelm Klingspor	Ledamot	Ledamot	-	-
Brian McBride	Ledamot	-	-	Ledamot
Charlotte Strömberg	Ledamot	Ordförande	Ledamot (till maj 2020)	Ledamot
Cecilia Qvist (från maj 2020)	Ledamot	-	Ledamot (från maj 2020)	-

STYRELSE- OCH UTSKOTTSMÖTESNÄRVARO

Styrelseledamot	Styrelsen	Revisionsutskottet	Utskottet för Medarbetarfrågor och Ersättningar	Utskottet för Risk, Regelefterlevnad och Hållbarhet
Dame Amelia Fawcett	10/10	7/12	5/5	4/4
Henrik Poulsen	10/10	11/12	-	-
Susanna Campbell	10/10	12/12	5/5	-
Wilhelm Klingspor	10/10	12/12	-	-
Brian McBride	10/10	-	-	4/4
Charlotte Strömberg	10/10	12/12	2/2	4/4
Cecilia Qvist (från maj 2020)	8/8	-	3/3	-

STYRELSENS ARBETE

Kinneviks styrelse ansvarar för den övergripande förvaltningen av koncernen och för att organisera den i enlighet med Aktiebolagslagen. Styrelsens arbets- och delegationsordning, instruktion till verkställande direktören och rapporteringsinstruktioner uppdateras och fastställs minst en gång per år efter att årsstämma hållits.

Viktiga frågor som särskilt behandlats av Kinneviks styrelse under 2020 omfattar bland annat försäljningen av en andel om 4% i Zalando, extra utdelningen om 1,9 miljarder kronor till aktieägarna, den övergripande strategin och finansiella utvecklingen inom Kinnevik och de större portföljbolagen och Kinneviks privata investeringsstrategi. Till grund för diskussionerna rörande de noterade intressebolagen har Kinneviks ledning presenterat oberoende analyser av respektive bolags strategi, verksamhet och bedömning av framtida möjligheter på de marknader där bolagen verkar. Vidare har verkställande direktörer i vissa onoterade intressebolag hållit sedvanliga investerarpresentationer för och diskussioner med Kinneviks styrelse.

Efterlevnad av lagar och regler, ansvarstagande samt marknadens förtroende för Kinnevik är några av de viktiga frågor

som styrelsen aktivt arbetar med. I Kinneviks Code of Conduct och policy för Sustainability som styrelsen har antagit beskrivs Kinneviks policy i frågor som syftar till socialt ansvarstagande, miljöhänsyn, bolagsstyrning och etik.

Inom styrelsen har liksom tidigare år utsetts ett utskott för Medarbetarfrågor och Ersättningar, ett Revisionsutskott, samt ett utskott för Risk, Regelefterlevnad och Hållbarhet. Dessa utskott är för styrelsen beredande organ och inskränker inte styrelsens ansvar för bolagets skötsel och för de beslut som fattas. Chefsjuristen och bolagets sekreterare Mattias Andersson ansvarar för att arbetsordningen följs och samtliga styrelseledamöter kan vända sig till sekreteraren för att få råd och hjälp i styrelsearbetet.

Kinneviks styrelse hade under 2020 tio styrelsemöten (inklusive det konstituerande mötet), varav två var extra möten. Till följd av Covid-19 pandemin hölls samtliga möten via telefon eller videokonferens.

STYRELSEUTVÄRDERING

Styrelsen följer ett fastställt förfarande för att årligen utvärdera resultatet av styrelsens och utskottens arbete, hur väl arbetsättet

STYRELSEN

Dame Amelia Fawcett

Styrelseordförande

Född: 1956

Nationalitet: Amerikansk och brittisk medborgare.

Oberoende: Oberoende i förhållande till bolaget och dess ledning, oberoende i förhållande till bolagets större ägare.

Innehav inklusive eventuellt närstående person: 15.000 B-aktier.

Uppdrag i utskott: Ordförande i Utskottet för Risk, Regelefterlevnad och Hållbarhet, ledamot i Utskottet för Medarbetarfrågor och Ersättningar.

Dame Amelia har varit styrelseledamot i Kinnevik sedan 2011, utsågs till vice styrelseordförande 2013 och valdes till styrelseordförande 2018. Hon är oberoende styrelseledamot för State Street Corporation, ordförande i Royal Botanic Gardens Kew, styrelseledamot i Wellcome Trust och förtroendevald för Project Hope UK. Hon hade chefsbefattningar inom Morgan Stanley under 1987-2006, och var Vice Chairman och Chief Operating Officer för den europeiska verksamheten under 2002-2006. Hon var styrelseledamot för Guardian Media Group under 2007-2013 och ordförande under 2009-2013. År 2010 belönades hon med ordensutmärkelsen DBE (Dame Commander of the British Empire) av drottning Elizabeth II för hennes insatser inom den finansiella tjänstesektorn. Hon har en juristexamen från University of Virginia, USA, samt en kandidatexamen i historia från Wellesley College, USA.

* Dame Amelia Fawcett har avböjt omval inför årsstämman 2021.

Henrik Poulsen

Vice styrelseordförande

Född: 1967

Nationalitet: Dansk medborgare.

Oberoende: Oberoende i förhållande till bolaget och dess ledning, oberoende i förhållande till bolagets större ägare.

Innehav inklusive eventuellt närstående person: 15.000 B-aktier.

Uppdrag i utskott: Ledamot i Revisionsutskottet.

Henrik Poulsen valdes till styrelseledamot och utsågs till vice styrelseordförande i Kinnevik 2017. Han är senior rådgivare åt A.P. Møller Holding och som del av sitt uppdrag även ordförande för Færch A/S. Han är vice styrelseordförande för ISS A/S och Carlsberg A/S och styrelseledamot för Bertelsmann SE & Co., Ørsted A/S, Novo Nordisk A/S och Novo Holdings A/S. Henrik var tidigare verkställande direktör för Ørsted 2012-2020. Innan han började på Ørsted var Henrik verkställande direktör för det danska telekomföretaget TDC mellan 2008 och 2012 samt var även två år på KKR & Co efter sju år på ett antal ledande befattningar på LEGO. Henrik har BSc- och MSc-examina i International Business samt Finance & Accounting från Århus School of Business.

* Henrik Poulsen har avböjt omval inför årsstämman 2021.

fungerar och hur det kan förbättras. Vart tredje år genomförs en mer utförlig utvärdering av styrelsen av en oberoende styrelseledamot eller en extern konsult.

Utvärderingen av styrelsearbetet under 2020 genomfördes internt av styrelseordföranden genom en enkätundersökning som täckte områden såsom styrelsens uppfyllande av sina skyldigheter, styrelsens sammansättning och processer, samt de individuella styrelseledamöternas prestation under året. Utvärderingens resultat presenterades för valberedningen av styrelsens ordförande och rapporterades även skriftligen till valberedningen.

UTSKOTT FÖR MEDARBETARFRÅGOR OCH ERSÄTTNINGAR

Uppgifterna för utskottet för Medarbetarfrågor och Ersättningar framgår främst av avsnitt 9.1 i Koden, och omfattar frågor om löner, pensionsvillkor, incitamentsprogram och övriga anställningsvillkor för ledande befattningshavare. Utskottet överser också relevanta utvecklings- och talangprocesser inklusive successionsplanering. Riktlinjer tillämpade under 2020 framgår av Not 16 för koncernen, Personal. Utskottet ska sträva efter att sammanträda minst två gånger per år och därutöver vid behov.

Utskottets sammanträden protokollförs och rapporteras till styrelsen vid nästföljande styrelsemöte.

REVISIONSUTSKOTT

Revisionsutskottets uppgifter framgår av 8 kap 49b § Aktiebolagslagen. I dessa uppgifter ingår att revisionsutskottet ska överse bolagets finansiella rapportering och effektivitet i bolagets interna kontroll, såväl som att upprätthålla en löpande kontakt med koncernens externa revisorer. Revisionsutskottets arbete inriktas på kvaliteten och riktigheten i koncernens finansiella redovisning och därtill hörande rapportering samt arbetet med den interna kontrollen av den finansiella rapporteringen inom koncernen. Vidare utvärderar revisionsutskottet revisorernas arbete, kvalifikationer och oberoende. Revisionsutskottet följer hur redovisningsprinciper och krav på redovisning utvecklas, diskuterar andra väsentliga frågor som har samband med bolagets ekonomiska redovisning och rapporterar sina iakttagelser till styrelsen. Revisionsutskottet ska sammanträda minst fyra gånger per år. Revisionsutskottets sammanträden protokollförs och rapporteras till styrelsen vid nästföljande styrelsemöte.

STYRELSEN

Susanna Campbell Styrelseledamot

Född: 1973

Nationalitet: Svensk medborgare.

Oberoende: Oberoende i förhållande till bolaget och dess ledning, oberoende i förhållande till bolagets större ägare.

Innehav inklusive eventuellt närstående person: 1.700 B-aktier.

Uppdrag i utskott: Ordförande i utskottet för Medarbetarfrågor och Ersättningar, ledamot i revisionsutskottet.

Susanna Campbell valdes till styrelseledamot i Kinnevik 2019. Hon är styrelseordförande i Röhnisch Sportswear, Network of Design, Estrid Sweden, och Babyshop Group. Hon är även för närvarande styrelseledamot i Indutrade, Northvolt och Nalka Invest samt senior rådgivare på Norrskan VC. Mellan 2012-2016 var hon verkställande direktör för det svenska investmentbolaget Ratos, efter att ha anslutit från McKinsey & Co år 2003. Susanna har en MSc från Handelshögskolan i Stockholm.

Wilhelm Klingspor Styrelseledamot

Född: 1962

Nationalitet: Svensk medborgare.

Oberoende: Oberoende i förhållande till bolaget och dess ledning, oberoende i förhållande till bolagets större ägare.

Innehav inklusive eventuellt närstående person: 1.148.242 A-aktier och 679.532 B-aktier.

Uppdrag i utskott: Ledamot i revisionsutskottet.

Wilhelm Klingspor har varit styrelseledamot i Kinnevik sedan 2004 och var styrelseledamot i Industrieförvaltnings AB Kinnevik 1999-2004. Han var även styrelseledamot i BillerudKorsnäs 2012-2014 (styrelseledamot i Korsnäs 2003-2012). Wilhelm är VD för Hellekis säteri. Han är utexaminerad skogsmästare vid Sveriges Lantbruksuniversitet i Skinnkatteberg.

* Wilhelm Klingspor har avböjt omval inför årsstämman 2021.

Brian McBride Styrelseledamot

Född: 1955

Nationalitet: Brittisk medborgare.

Oberoende: Oberoende i förhållande till bolagets större ägare.

Innehav inklusive eventuellt närstående person: -

Uppdrag i utskott: Ledamot i utskottet för Risk, Regelefterlevnad och Hållbarhet.

Brian McBride valdes till styrelseledamot i Kinnevik 2019. Han är den före detta styrelseordföranden för ASOS, den globala e-handlaren inom mode och skönhet. Han är för närvarande styrelseordförande i Trainline och Standard Life Aberdeen. Vidare är Brian styrelseledamot i styrelsen vid det brittiska försvarsdepartementet och medlem av Scottish Equity Partners Advisory Board. Innan han tillträdde som styrelseordförande för ASOS var Brian Managing Director för Amazon UK, och innan det Managing Director för T-Mobile UK.

UTSKOTT FÖR RISK, REGELEFTERLEVAD OCH HÅLLBARHET

Utskottet för Risk, Regelefterlevnad och Hållbarhet utses av Kinneviks styrelse för att assistera styrelsen i sin övervakning av bolagsstyrningsstrukturer i Kinneviks intressebolag, Kinneviks riskhanteringsprocesser, regelefterlevnad samt hållbarhet, inklusive Kinneviks hållbarhetsramverk och initiativ. Utskottet ska sammanträda minst fyra gånger per år. Utskottets sammanträden protokollförs och rapporteras till styrelsen vid nästföljande styrelsemöte.

STYRELSENS BESKRIVNING AV INTERN KONTROLL AVSEENDE DEN FINANSIELLA RAPPORTERINGEN FÖR RÄKENSKAPSÅRET 2020

Styrelsen ansvarar enligt Aktiebolagslagen och Koden för den interna kontrollen. Denna beskrivning har upprättats i enlighet med avsnitten 7.3 och 7.4 i Koden och 6 kap 6 § och 7 kap 31 § årsredovisningslagen (1995:1554), och är därmed avgränsad till intern kontroll i samband med den finansiella rapporteringen.

KONTROLLMILJÖ

Styrelsens arbetsordning och instruktioner för verkställande direktören och styrelsens utskott syftar till att säkerställa en tydlig roll och ansvarsfördelning till gagn för en effektiv hantering av verksamhetens operationella och finansiella risker. Styrelsen har vidare fastställt ett antal grundläggande riktlinjer av betydelse för arbetet med den interna kontrollen, vilka finns beskrivna i Kinneviks Policy and Procedure Manual, som omfattar bland annat instruktioner för finansiell rapportering, attestrutiner, inköspolicy, investeringspolicy, redovisningsprinciper, finansiell riskhantering och internrevision. Bolagets ledning rapporterar regelbundet till styrelsen utifrån fastställda rutiner. Härtill kommer rapporteringen om arbetet i revisionsutskottet och utskottet för Risk, Regelefterlevnad och Hållbarhet. Bolagets ledning ansvarar för det system av interna kontroller som krävs för att hantera risker i den löpande verksamheten. Här ingår bland annat riktlinjer för de anställda så att de ska förstå och inse betydelsen av sina respektive roller i arbetet med att upprätthålla en god intern kontroll. Bolagets operationella och finansiella risker rapporteras

STYRELSEN OCH VD

Charlotte Strömberg Styrelseledamot

Född: 1959

Nationalitet: Svensk medborgare.

Oberoende: Oberoende i förhållande till bolaget och dess ledning, oberoende i förhållande till bolagets större ägare.

Innehav inklusive eventuellt närstående person: 4.000 B-aktier.

Uppdrag i utskott: Ordförande i revisionsutskottet, ledamot i utskottet för Risk, Regelefterlevnad och Hållbarhet.

Charlotte Strömberg valdes till styrelseledamot i Kinnevik 2018. Hon är för närvarande styrelseledamot i Clas Ohlson, Lindénggruppen AB och Sofina. Charlotte är ledamot i Aktiemarknadsnämnden och medgrundare av DHS Venture Partners. Under 2006-2011 var Charlotte VD för den nordiska verksamheten på Jones Lang LaSalle. Innan hon började på Jones Lang LaSalle var Charlotte Head of Equity Capital Markets, och senare Head of Investment Banking, hos Carnegie Investment Bank. Charlotte har en MBA från Handelshögskolan i Stockholm.

Cecilia Qvist Styrelseledamot

Född: 1972

Nationalitet: Svensk medborgare.

Oberoende: Oberoende i förhållande till bolaget och dess ledning, oberoende i förhållande till bolagets större ägare.

Innehav inklusive eventuellt närstående person: -

Uppdrag i utskott: Ledamot i utskottet för Medarbetarfrågor och Ersättningar.

Cecilia Qvist valdes till styrelseledamot i Kinnevik 2020. Hon är för närvarande partner och chef för LEGO Ventures, vice ordförande i CINT och styrelseledamot i Trustly. Innan hon började på LEGO, var hon Global Head of Markets på Spotify och senior rådgivare avseende bolagets globala tillväxtstrategi. Innan Cecilia började på Spotify år 2017 hade hon seniora befattningar på Ericsson och Swedbank. Cecilia har en MBA från University of Edinburgh.

Georgi Ganev Verkställande direktör

Född: 1976

Nationalitet: Svensk medborgare.

Innehav inklusive eventuellt närstående person: 95.512 B-aktier och 200.000 köpoptioner på B-aktier, utfärdade av Verdere S.å r.l.

Uppdrag i utskott: -

Georgi Ganev har varit vd på Kinnevik sedan 2018. Han är styrelseledamot i Tele2, Global Fashion Group, Babylon Health och Reach for Change. Georgi var vd på Dustin 2012-2017. Innan han började på Dustin var han CMO på Telenor Sweden AB mellan 2010-2012, vd för Bredbandsbolaget AB 2007-2010 och försäljnings- marknads- och produktchef på Tele2 2002-2007. Georgi har en civilingenjörsexamen i informationsteknologi från Uppsala universitet.

kvartalsvis till styrelsen med analys av konsekvens och finansiell effekt för det fall riskerna materialiseras, hur och vem som utövar den löpande kontrollen över respektive risk samt hur dessa kan minimeras eller elimineras.

RISKBEDÖMNING OCH KONTROLLAKTIVITETER

Kinnevik har, baserat på COSO:s ramverk för intern kontroll, implementerat en modell för bedömning av risker för fel i bokföringen och i den finansiella rapporteringen. De mest väsentliga posterna och processerna där risk för väsentliga fel typiskt sett kan föreligga omfattar resultat- och balansräkningsposterna finansiella tillgångar och finansiella instrument samt investeringsprocessen. Kinnevik har ett dokumenterat arbetssätt och utvärderar löpande hur väl kontrollerna avseende dessa poster och processer fungerar.

INTERNREVISION OCH TREDJEPARTSGRANSKNINGAR

Styrelsen utvärderar behovet av en separat internrevisionsfunktion på en årlig basis. Kinnevik har för närvarande ingen separat internrevisionsfunktion, med hänsyn till storleken på bolagets verksamhet. Istället anlitar Kinnevik, på instruktion från revisionsutskottet, internrevisorer i uppdrag att följa upp och utvärdera arbetet med t.ex. riskhantering och intern kontroll. Internrevisionen rapporterar resultatet av sin granskning i form av skriftliga rapporter till revisionsutskottet. Under 2020 genomfördes en tredjepartsgranskning av Kinneviks värderingar av onoterade innehav per 31 mars 2020, utan anmärkningar.

INFORMATION OCH KOMMUNIKATION

Kinneviks Policy and Procedure Manual och övriga riktlinjer av betydelse för den finansiella rapporteringen uppdateras minst en gång per år. Det finns såväl formella som informella informationskanaler till bolagsledning och styrelsen för väsentlig information från medarbetarna. För extern kommunikation finns riktlinjer sammanställda i en Informationspolicy som säkerställer att bolaget lever upp till högt ställda krav på korrekt information till marknaden och övriga grupper såsom aktieägare, styrelseledamöter, anställda och kunder.

UPPFÖLJNING

Styrelsen utvärderar löpande den information som bolagsledningen, revisionsutskottet och utskottet för Risk, Regelefterlevnad och Hållbarhet lämnar. Av särskild betydelse för uppföljningen av den interna kontrollen är arbetet med att följa upp effektiviteten i bolagsledningens arbete på detta område. Arbetet innefattar bland annat att säkerställa att åtgärder vidtas rörande de brister och förslag till åtgärder som framkommit vid den interna och externa revisionen.